

**2012학년도 신입학
정시(㉠군/㉡군/㉢군) 모집요강**
(입학사정관전형 포함)

승실대학교

본 모집요강의 모든 사항은 지원자에게 별도로 공지 하지 않으므로 내용을 정확히 숙지해야 하며, 수정사항은 본교 입학처 홈페이지(iphak.ssu.ac.kr) / 사정센터 홈페이지(iphak.ssu.ac.kr/ao) 공지사항에 게시하오니 원서접수 전·후에 반드시 확인하시기 바랍니다. 확인하지 않아 발생하는 모든 불이익에 대한 책임은 수험생 본인에게 있습니다.



차 례

■ 2012학년도 특성화 장학 제도-----	4
■ 대학입학전형 자료 온라인 제공 안내-----	8
■ 대입 복수지원 및 이중등록 위반 주의안내-----	9
■ 2012학년도 정시 전형요소 개요-----	11
■ 2012학년도 입학사정관전형 (농어촌학생/전문계고교출신자/기초생활수급자) 안내-----	12
■ 2012학년도 정시(㉠군/㉡군/㉢군) 전형일정-----	14
■ 2012학년도 정시(㉠군/㉡군/㉢군) 제출서류-----	15
■ 2012학년도 정시(㉠군/㉡군/㉢군) 모집인원 총괄표-----	17
■ 일반학생전형 / 정시모집 ㉠군	
1. 모집인원-----	18
2. 지원자격-----	18
3. 선발방법-----	18
4. 제출서류-----	19
■ 농·어촌학생 특별전형(정원외) / 정시모집 ㉠군 【입학사정관전형】	
1. 모집인원-----	20
2. 지원자격-----	20
3. 선발방법-----	21
4. 제출서류-----	22
■ 전문계고교출신자 특별전형(정원외) / 정시모집 ㉠군 【입학사정관전형】	
1. 모집인원-----	24
2. 지원자격-----	24
3. 선발방법-----	24
4. 제출서류-----	25
■ 기초생활수급자및차상위계층 특별전형(정원외) / 정시모집 ㉠군 【입학사정관전형】	
1. 모집인원-----	27
2. 지원자격-----	27
3. 선발방법-----	27
4. 제출서류-----	29
■ 일반학생전형 / 정시모집 ㉡군	
1. 모집인원-----	30
2. 지원자격-----	30
3. 선발방법-----	30
4. 제출서류-----	32

■ 일반학생전형 / 정시모집 ㉔군

1. 모집인원	33
2. 지원자격	33
3. 선발방법	33
4. 제출서류	36

■ 지원자 공통 안내사항

1. 인터넷 원서접수	37
2. 전형료	38
3. 합격자 및 추가합격자 발표	39
4. 등록 안내	40
5. 등록금 환불 안내	41
6. 지원자 유의사항	42
7. 학교생활기록부 교과성적 반영방법[정시 나군 및 정시 다군]	43
8. 학교생활기록부 교과성적 산출(예시)	47
9. 대학수학능력시험 영역별 반영비율 및 환산방법	48

■ 부 록

1. 일반장학 안내	49
2. 교직과정 설치학과(부) 안내	50
3. 전과 안내	51
4. 부전공 안내	51
5. 복수전공 안내	51
6. 생활관(기숙사) 안내	52
7. 2012학년도 정시관련 자료 제공안내	53
8. 2011학년도 정시 일반학생전형 최종 입학(합격)자 수능 평균 백분위 성적	54

■ 별 표

1. 농·어촌학생 특별전형 거주사실 확인서(중학교)	55
2. 농·어촌학생 특별전형 거주사실 확인서(고등학교)	56
3. 농·어촌학생 특별전형 추천서	57
4. 전문계고교출신자 특별전형 확인서	58
5. 전문계고교출신자 특별전형 추천서	59
6. 기초생활수급자및차상위계층 특별전형 자기확인서(복지급여비수급자)	60
7. 기초생활수급자및차상위계층 특별전형 학교장 추천서(복지급여비수급자)	61
8. 자기소개서 작성 시 유의사항	62
9. 자기소개서 항목	63
10. 자기소개서 증빙서류 목록	65

■ 안내부서 및 전화번호/----- 66

■ 건물 배치도 / 교통안내(지하철)----- 67

본교는 기독교 정신에 의하여 설립된 대학으로, 건학이념에 따라 모든 학생은 소정의 기독교 과목과 채플을 이수하여야 합니다.

2012학년도 특성화 장학제도

금융학부

구 분	자 격 기 준(대학수학능력시험)		장학혜택 (금융학부 재학시)	인원
	1등급	2등급 이내		
금융우수1	수리(㉔ 또는 ㉕), 외국어, 탐구[사회 또는 과학 2과목] 모두	언어	<ul style="list-style-type: none"> - 4년간 장학금, 월생활비 40만원, 기숙사 4년 제공 - 해외 자매대학 교환학생 파견시 최대 2만불 지급 - 세계최우수대학 박사과정 진학시 2년간 매년 3만불(총6만불) 지급 - 세계최우수대학 박사학위 후 본교 교수채용 시 우선배려 - 단기 해외 유학 프로그램 참여 지원 - 중국어 단기어학연수 제공 - 출신고교 봉사장학금 200만원 지급 	40명 (수시 인원 포함)
금융우수2	수리(㉔ 또는 ㉕), 외국어 모두	-	<ul style="list-style-type: none"> - 4년간 장학금, 월생활비 40만원, 기숙사 4년 제공 - 단기 해외 유학 프로그램 참여 지원 - 해외 자매대학 교환학생 파견시 우선권 제공 	
금융우수3	3개 영역[언어,수리(㉔ 또는 ㉕),외국어] 백분위 단순 평균 6%이내		<ul style="list-style-type: none"> - 2년간 장학금, 기숙사 4년 제공 - 단기 해외 유학 프로그램 참여 지원 - 해외 자매대학 교환학생 파견시 우선권 제공 	20명 (수시 인원 포함)

국제법무학과

구 분	자 격 기 준(대학수학능력시험)		장학혜택 (국제법무학과 재학시)	인원
	1등급	2등급 이내		
외국어우수 I	언어, 외국어, 사회탐구(2과목) 모두	수리 (㉔또는㉕)	<ul style="list-style-type: none"> - 4년간 장학금, 월생활비 40만원, 기숙사 4년 제공 - 해외 자매대학 교환학생 파견시 최대 2만불 지급 - 세계최우수대학 박사과정 진학시 2년간 매년 3만불(총6만불) 지급 - 세계최우수대학 박사학위 후 본교 교수채용 시 우선배려 - 단기 해외 유학 프로그램 참여 지원 - 중국어 단기어학연수 제공 - 출신고교 봉사장학금 200만원 지급 - 교류대학 LL.M 진학시 월 생활비 \$300 지급 - Bar 시험 응시료 및 교재비 지원(1회 /외국대학 GPA : 3.5이상) - 신형 노트북 지급 	30명 (수시 인원 포함)
외국어우수 II	언어, 외국어, 사회탐구(2과목) 모두	-	<ul style="list-style-type: none"> - 4년간 장학금, 월생활비 40만원, 기숙사 4년 제공 - 단기 해외 유학 프로그램 참여 지원 - 해외 자매대학 교환학생 파견시 우선권 제공 	
외국어우수 III	3개 영역[언어,외국어,사회탐구(2과목 평균)] 백분위 단순 평균 6%이내		<ul style="list-style-type: none"> - 2년간 장학금, 기숙사 4년 제공 - 단기 해외 유학 프로그램 참여 지원 - 해외 자매대학 교환학생 파견시 우선권 제공 	10명 (수시 인원 포함)

2012학년도 특성화 장학제도

글로벌통상학과

구분	자격기준(대학수학능력시험)		장학혜택 (글로벌통상학과 재학시)	인원
	1등급	2등급 이내		
우수1	수리(㉔ 또는 ㉕), 외국어, 사회 또는 과학탐구(2과목) 모두	언어	- 4년 장학금, 월 생활비 40만원 - 기숙사 4년 제공 - 교환학생 파견 시 2만불 지급 - 세계최우수대학 박사과정 진학 시 총 6만불 지급 - 세계최우수대학 박사학위 후 본교 교수채용 시 우선배려 - 단기 해외유학 프로그램 참여지원 - 중국어 단기어학연수 제공 - 출신고교봉사장학금 200만원 지급	50명 (수시 인원 포함)
우수2	수리(㉔ 또는 ㉕), 외국어 모두	-	- 4년 장학금, 월 생활비 40만원 - 기숙사 4년 제공 - 단기 해외유학 프로그램 참여지원 - 교환학생 파견 시 우선권 제공	
우수3	3개 영역[언어, 수리(㉔ 또는 ㉕), 외국어] 백분위 단순 평균 6%이내		- 2년 장학금 (등록금 면제) - 기숙사 4년 제공 - 단기 해외유학 프로그램 참여지원 - 교환학생 파견 시 우선권 제공	20명 (수시 인원 포함)

① 외국어 능통자 양성 프로그램 제공 / ② 해외 인턴십 우선권 제공 / ③ 해외 산업시찰 지원 / ④ 해외 무역전시회 참가 지원

컴퓨터학부

구분	자격기준(대학수학능력시험)		장학혜택 (컴퓨터학부 재학시)	인원
	1등급	2등급 이내		
컴퓨터 우수1	수리(㉔ 또는 ㉕), 외국어, 과학탐구(2과목) 모두	언어	- 4년 장학금, 월 생활비 40만원 - 기숙사 4년 제공 - 세계최우수대학 박사과정 진학 시 총 4만불 지급 - 세계최우수대학 박사학위 후 본교 교수채용 시 우선배려 - 단기 해외유학 프로그램 참여지원 - 출신고교봉사장학금 200만원 지급	50명 (수시 인원 포함)
컴퓨터 우수2	수리(㉔ 또는 ㉕), 외국어, 과학탐구(2과목) 모두	-	- 4년 장학금, 월 생활비 40만원 - 기숙사 4년 제공 - 단기 해외유학 프로그램 참여지원	
컴퓨터 우수3	3개 영역[수리(㉔ 또는 ㉕), 외국어, 과학탐구(2과목)] 백분위 단순 평균 8%이내		- 2년 장학금 (등록금 면제) - 기숙사 4년 제공 - 단기 해외유학 프로그램 참여지원	-
컴퓨터 우수4	한국정보올림피아드 전국본선 경시(공모)부분 은상이상 수상자			

글로벌미디어학부

구 분	자 격 기 준(대학수학능력시험)		장학혜택 (글로벌미디어학부 재학시)	인 원
	1등급	2등급 이내		
우수1	수리②, 외국어 모두	언어	- 4년 장학금, 월 생활비 40만원 - 기숙사 4년 제공 - 교환학생 파견 시 2만불 지급 - 세계최우수대학 박사과정 진학 시 총 6만불 지급 - 세계최우수대학 박사학위 후 본교 교수채용 시 우선배려 - 단기 해외유학 프로그램 참여지원 - 중국어 단기어학연수 제공 - 출신고교봉사장학금 200만원 지급	50명 (수시 인원 포함)
	수리④, 외국어, 과학탐구(2과목) 모두			
우수2	외국어	언어, 수리②, 사회 또는 과학탐구 (2과목) 모두	- 4년 장학금 - 기숙사 4년 제공 - 교환 학생 파견 시 2만불 지급 - 취업 100% 보장 본교 대학원 진학 시 전액 장학금 지급	50명 (수시 인원 포함)
우수3	3개 영역[언어, 수리(② 또는 ④), 외국어] 백분위 단순 평균 8%이내		- 2년 장학금 (등록금 면제) - 기숙사 4년 제공 - 단기 해외유학 프로그램 참여지원 - 교환학생 파견 시 우선권 제공	-

①해외 전시회 참관 지원 / ②천진 사범대 중국어 연수 지원 / ③학부별 우선 지원

2012학년도 특성화 장학제도

모든 단과대학

구분	자격기준(대학수학능력시험)		장학혜택	인원
	1등급	2등급 이내		
인문대 법과대 (국제법무제외) 사회과학대 경제통상대 (글로벌통상학과 제외) 경영대	언어, 외국어, 탐구[사회 또는 과학(2과목)] 모두	수리 (㉠또는㉡)	- 4년간 장학금, 월생활비 40만원, 기숙사 4년 제공 - 교환학생 파견시 최대 2만불 지급 - 세계최우수대학 박사과정 진학시 2년간 매년 3만불(총6만불) 지급 - 세계최우수대학 박사학위 후 본교 교수채용 시 우선배려 - 중국어 단기어학연수 제공	25명 (수시 인원 포함)
자연과학대 공과대 IT대 (자격기준 택1)	수리(㉠), 외국어 모두	언어	- 출신고교 봉사장학금 200만원 지급	
	수리(㉡), 외국어, 과학탐구(2과목 평균) 모두	언어		
IT대 (컴퓨터학부, 글로벌미디어 학부제외)	외국어	언어, 수리(㉠), 탐구[사회 또는 과학(2과목 평균)] 모두	- 4년간 장학금, 기숙사 4년 제공 - 해외 자매대학 교환학생 파견시 최대 2만불 지급 - 중국어 단기어학연수 제공 - 취업률 100% 보장, 미취업자 본교 대학원 진학시 전액 장학금(단, 재학 중 평균 3.0 이상) ※ IT대학 재학시에만 해당 됨	15명 (수시 인원 포함)
회계학과	수리(㉠ 또는 ㉡), 외국어 모두	-	- 4년간 장학금, 기숙사 4년 제공 - 해외 자매대학 교환학생 파견시 우선권 제공 ※ 회계학과 재학시에만 해당 됨	-
전 모집단위	<인문계열> 3개영역 백분위 단순평균 6% 이내 <자연계열> 3개영역 백분위 단순평균 8% 이내 ※3개영역 : 언어, 수리(㉠, ㉡), 외국어 ※수학과 : 언어, 수리(㉠), 외국어		- 2년간 장학금, 기숙사 4년 제공 - 해외 자매대학 교환학생 파견시 우선권 제공	-

※ 수학과 특성화장학생 자격기준 : 수리(㉠)(1등급) + 외국어(1등급) + 언어(2등급) 만 해당됨

- 【특성화 장학생 공통사항】**
- 특성화장학생으로 선발된 자에 한하며 성적(수능백분위 본교 환산총점)순으로 선발
 - 적용시기는 수시 및 정시모집
 - 재학 중 평점 3.5 이상
 - 해외 자매대학 교환학생 파견은 재학 중 TOEFL PBT 600 또는 CBT 250 또는 IBT 100 이상
 - 교환학생 파견시 본교에서의 장학금, 월 생활비, 기숙사 혜택은 없음
 - 기숙사(생활관) 제공(생활기금제)은 신청자에 한하며, 입사비 및 관리비를 면제하며 그 외는 개인부담(기본 2인실 제공)
 - 기타 자세한 세부사항은 세부시행 운용방안에 준함
 - 위 사항은 본 대학 2012학년도 모집요강에 의거 합격한 자에 한하여 적용되는 기준임
 - 다른 장학금과 중복 수혜불가

※ 특성화 장학생은 합격자 조회시 선발여부를 알 수 있음.

대학입학전형 자료 온라인 제공 안내

1. 제공개요 : 대학입학전형자료를 지원대학에서 온라인으로 송부받아 활용함
 - 학교생활기록부 자료, 대학수학능력시험 성적자료

2. 제공대상
 - **학교생활기록부** : 2007년 2월 ~ 2012년 2월 졸업(예정)자 중 온라인 제공 대상교 출신자
(교육과정 등의 이유로 일부학교 제외)
 - 조기졸업자 및 조기졸업예정자 포함
 - ※ 온라인제공 비대상교 출신자는 학생부(학교장 직인 날인) 사본 제출
 - ※ 2006년 2월 졸업자 및 그 이전 졸업자는 “졸업증명서” 또는 “학생부(학교장 직인 날인) 사본” 제출
 - **대학수학능력시험** : 2012학년도 대학수학능력시험 응시자

3. 제공 항목
 - **학교생활기록부**
 - ※ “인적사항” 항목에 대하여는 전체가 아닌 일정부분 항목만 제공받음
 - **대학수학능력시험 성적자료**
 - 인적사항 : 학생 성명, 주민등록번호, 대학수학능력시험 수험번호
 - 응시사항 : 유형 및 선택과목
 - 영역/과목별 성적자료 : 표준점수, 백분위 점수, 등급

4. 온라인제공 동의

입학원서 및 제출서류 위·변조에 따른 부정행위를 방지하기 위해 인터넷으로 입학원서를 접수하는 것으로 학교생활기록부 및 대학수학능력시험 성적자료 온라인 제공에 동의하는 것으로 간주함.

단, 학생부 온라인 제공이 불가능한 자 및 시스템 미설치교 지원자, 전산자료 확정 기준일 이후 학교생활기록부의 교과성적이 추가 또는 변경된 사항이 있는 경우 학교장 직인이 날인 된 학교 생활기록부 사본 1부(수정사항을 반드시 형광펜으로 표시)를 제출 기간 내에 제출하여야 함.

5. 원서접수 자료활용 동의

입학원서 접수시 입력한 개인정보는 입시관련업무 용도 외의 다른 용도로 사용하지 않는 것을 원칙으로 함. 단, 본교에 입학원서를 접수하는 것으로 접수시 입력한 정보를 입시와 관련 된 업무(SMS,ARS업체,출신고등학교,입시관련 유관기관 등등)의 활용 및 제공에 동의하는 것으로 간주함.

복수지원 관련 유의사항

1. 복수지원 허용범위

- 수시모집 대학(산업대학, 교육대학, 전문대학 포함)에 있어서는 전형기간이 같아도 복수 지원이 가능
- 정시모집 대학(교육대학 포함, 전문대학·산업대학 제외)에 있어서 **모집기간** 군이 다른 대학간 또는 동일 대학내 모집기간 군이 다른 모집단위간에는 복수지원 가능

2. 복수지원 금지

- 수시 모집대학(산업대학, 교육대학, 전문대학 포함)에 합격한 자(예비합격 후보자 중 중원합격 통지 시 등록의사를 밝힌 자 포함)는 “정시모집 및 추가모집”에 지원 금지[**다만, 예비합격자를 온라인으로 일괄 발표하는 대학은 대학별 등록 일에 예외금을 납부하지 않은 자는 등록의사가 없는 자로 간주함(본교는 온라인으로 일괄발표 함)**]

[수시 최초합격자는 등록여부와 관계없이 정시 및 추가모집에 지원 금지]

- 정시모집에 있어서 모집기간 군이 같은 대학(교육대학 포함)간 또는 동일 대학 내 모집기간 군이 같은 모집단위(일반전형과 특별전형간 포함)간 복수지원 금지(단, 산업대, 전문대는 모집기간군의 제한 없음)
- 정시모집에 합격하고 등록(최초 등록 및 미등록 총원과정 중의 추가등록을 포함)한 자는 “추가모집”에 지원 금지
 - 추가모집 기간 전에 정시모집 등록포기한 자는 추가모집 지원 가능
 - 산업대, 전문대는 정시모집 등록을 포기하지 않아도 추가모집 지원 가능
- 전문대학 수시모집 합격자는 다른 모집시기에 실시하는 대학·산업대학·교육대학 또는 전문대학의 모집에 지원할 수 없으며, 대학·산업대학 및 교육대학의 수시모집에 합격한 자도 전문대학이 실시하는 다른 모집시기에 지원 할 수 없음
- 산업대학 수시모집 합격자는 다른 모집시기에 실시하는 대학·산업대학·교육대학 또는 전문대학의 모집에 지원할 수 없으며, 대학·교육대학 및 전문대학의 수시모집에 합격한 자도 산업대학이 실시하는 다른 모집시기에 지원 할 수 없음

3. 이중등록 금지

- 모든 전형일정 종료 후 입학학기가 같은 2개 이상 대학·산업대학·교육대학 또는 전문대학에 이중으로 등록하는 행위 금지(위반자는 입학취소)

4. 정시모집 합격자 등록

- 정시모집에 합격한 자는 합격한 대학 중 **1개의 대학에만 등록**
- 정시모집 합격자가 추가합격자 발표기간 중 다른 대학의 추가합격 통보를 받은 경우 합격자는 등록을 원하지 않는 대학에 대해 해당 대학 **등록 포기의사를 미등록 중원 마감일까지 전달**하여야 함

5. 복수지원 및 등록방법 위반자에 대한 조치

- 전형종료 후 모든 대학 신입생의 지원·합격·등록 상황을 전산 검색하여 금지된 복수지원과 이중등록 사실이 확인되면 합격을 무효로 함.
- 「대학(산업대학 및 교육대학·전문대학 포함)」과 「특별법에 의해 설치된 대학(전문대학 포함)·각종학교」 간에는 복수지원과 이중등록 금지원칙 없음

- 수시 및 정시모집 합격자가 추가합격자 발표기간 중 다른 대학의 추가합격 통보를 받은 경우 합격자는 등록을 원하지 않는 대학에 대해 해당 대학 등록 포기 의사를 즉시 전달하여야 함.
- 등록금 환불신청 관련 사항은 본교 입학처 홈페이지(iphak.ssu.ac.kr)에 추후 공지 예정
- “대입지원에서 부정한 방법으로 지원하거나 이에 협조하여 공정한 학생선발 업무를 방해하는 경우, 입학 무효 및 별도의 처벌을 받을 수 있음”

2012학년도 정시 전형요소 개요

모집구분	전형구분	인원(명)	구분	학생부교과 성적(%)	서류종합 평가(%)	실기고사(%)	대학수학 능력시험(%)
정시㉔군	일반학생	597	일괄	-	-	-	100
	농·어촌학생(정원외) [입학사정관전형]	107			50	-	50
	전문계고교출신자 (정원외) [입학사정관전형]	53					
	기초생활수급자 및 차상위계층(정원외) [입학사정관전형]	80					
정시㉕군	일반학생(인문계열)	262	일괄	30	-	-	70
정시㉖군	일반학생(자연계열)	284	일괄	30	-	-	70
	◆문예창작	6					
	생활체육	2					
	글로벌미디어학부 (실기고사)	20	1단계 (20배수)	30		70	
			2단계(최종)	15	50	35	

※ 총점은 1,000점(단, 정시㉔군 일반전형은 700점 만점)

◆ 정시㉖군 문예창작학과 전형방법 변경

2011학년도 : 학생부교과성적 20% + 대학수학능력시험성적 30% + 실기고사 50% → 2012학년도 : 학생부교과성적 30% + 대학수학능력시험성적 70%

(실기고사는 수시로 변경하여 실시)

□ 입학사정관 전형 안내 □

(문의 : 02-820-0011-14, 0028~0032)

1. 정시 입학사정관 전형 개요

유형	전형	인재상	인원
기회형 [취지: 다양한 교육 환경 및 소외계층에 대한 대학의 적극적 접근]	농·어촌학생	농어촌 지역사회에서 자기주도적으로 꾸준히 노력하여 불리한 환경을 극복한 경험을 가진 ' 자립 '형 인재	107명
	전문계고교출신자	전문계 고교의 교육 프로그램을 통해 자신의 관심 분야에서 자기주도적으로 꾸준히 노력하는 ' 재능·주도 '형 인재	53명
	기초생활수급자및 차상위계층(기회균형)	어려운 가정환경에도 불구하고 자기주도적으로 꾸준히 노력하는 잠재력 있는 ' 의지·도전 '형 인재	80명
총 계			240명

2. 정시 입학사정관 전형 평가 요소 안내

송실 인재 잠재력 모델



기회형(RIMS 모델)

3. 입학사정관 전형 운영 기준

본교는 한국대학교육협의회 [입학사정관제 운영 공통기준] (2011. 4.)의 입학사정관 전형 원칙을 준수하고 있습니다.

- 1) 입학사정관 전형의 내용(지원자격, 전형 요소, 제출 서류 등)을 건학 이념, 인재상, 모집 단위의 특성 등을 고려하여 자율적으로 구성하되, **입학사정관 전형으로 인한 사교육이 유발되지 않도록** 학생이 학교 교육과정을 충실히 이수하는 과정에서 학습·체험할 수 있는 내용을 중심으로 구성합니다.
- 2) 입학사정관 전형의 지원 자격 제한을 두지 **않도록** 하여 학생들이 입학사정관 전형에 응시할 수 있는 기회를 확대하도록 노력합니다.
- 3) 평가 시 학교생활기록부에 기재된 사항을 충실히 반영하도록 해야 하며, 특히 **지원자에게 과도한 제출서류 작성의 부담을 주지 않도록** 노력합니다.

【참고자료】 공교육 활성화를 저해하는 전형요소(예시)

- 전형요소
 - 토익·토플·텝스, JLPT, HSK 등 공인어학시험 성적, 교과 관련 교외 수상 실적, 구술 영어 면접 등을 주요 전형요소로 반영하는 경우
 - 해외 봉사실적 등 사교육기관 의존 가능성이 높은 체험활동을 반영하는 경우
- 제출 서류
 - 자기소개서 및 증빙서류 등을 반드시 영어로 기술하게 하는 경우

【참고자료】 입학사정관제 취지에 부합하지 않는 지원자격 제한(예시)

- 토익·토플·텝스, JLPT, HSK 등 공인어학시험의 성적으로 지원자격 제한
- 특목고 졸업(예정)자 또는 해외 고교 졸업(예정)자로 지원자격 제한
- 수학·물리·과학 등 교과 관련 올림피아드 입상 성적으로 지원자격 제한
- 논술대회, 음악 콩쿠르, 미술대회 등 교외 입상 성적으로 지원자격 제한
- 일반 고교에 개설되기 어려운 전문교과 이수 또는 이수단위로 지원자격 제한
- 해당 대학이 개설한 교과 관련 특별 교육프로그램 이수로 지원자격 제한 등

■ 2012학년도 정시(가군/나군/다군) 일정

구분	일시	장소	비고
인터넷 원서접수 (우편 및 방문접수 불가)	2011.12.23(금) 10:00 ~ 28(수) 17:00	iphak.ssu.ac.kr / www.jinhakapply.com / www.uwayapply.com (인터넷 원서접수 마감일은 지원자의 쪽주로 접수가 원활하지 않을 수 있으므로 미리 원서접수를 해야 함)	12.28(수) 17:00 인터넷접속이 단절되니 사전에 접속하여 원서 접수를 완료하여야 함
자기소개서 작성 (입학사정관전형만 해당)	2011.12.23(금) 10:00 ~ 30(금) 17:00	iphak.ssu.ac.kr / www.jinhakapply.com / www.uwayapply.com	최종 저장 내용은 수험생 본인이 만드시 확인하여야 함
학력 및 자격 관련 서류 제출	2011.12.23(금) ~ 30(금) 17:00 (도착분에 한함) 등기우편(택배) 또는 직접방문 제출	※ 등기우편 : (우 156-743) 서울시 동작구 상도로 369 송실대학교 입학처 ※ 직접방문 : 형남공학관 2층 입학처 (단, 입학사정관전형은 배어드홀 5층 대회의실) (10:00 ~ 17:00 단, 토요일 및 공휴일은 접수받지 않음)	제출서류 발송시 원서접수 대행사에서 “제출서류 표지”를 출력→봉투결면에 부착하여 발송
제출서류 도착확인	발송 후 2~3일 후 부터	• 본교 입학처 홈페이지(iphak.ssu.ac.kr) • 원서접수 대행사 (www.jinhakapply.com 또는 www.uwayapply.com)	서류제출 대상자는 서류 미제출시 전형에서 제외되므로 원서접수 대행사에서 제출서류 도착여부(개별 연락하지 않음)를 반드시 확인해야 함.
정시㉠군 글로벌미디어학부 실기고사	2012.1.27.(금) 08:00 입실완료	실기 고사장 (수험표 및 신분증 반드시 지참) (타대학교와 고사일 중복여부 필히 확인하고 원서접수 할 것)	> 예비소집은 없으며 1.25(수) 10:30부터 본교 홈페이지(iphak.ssu.ac.kr) 에 공지하는 고사장소 조회 및 수험생 유의사항을 반드시 확인 > 결시자는 불합격처리 되며 전형료 환불불가
최초 합격자 발표	2012.2.3(금) 10:30 예정	• 본교 인터넷 홈페이지(iphak.ssu.ac.kr) • 개별통보 하지 않으므로 수험생 본인이 직접확인 (전화로는 안내하지 않음)	> 합격자 유의사항 필독 > 합격통지서 출력 후 보관 (출력기간 외에는 재출력 불가)
추가 합격자 발표	p.38 참조		
최초 등록기간	2012.2.8(수) ~ 10(금)	전국 지정은행 (09:30 - 16:00)	등록금 납입고지서를 본교 인터넷 홈페이지 (iphak.ssu.ac.kr)에서 직접 출력 하여 지정된 은행에 제출하고 등록 또는 지정계좌에 입금하고 등록 [university.wooribank.com]에서 필히 등록확인 할 것
추가 등록기간	p.39 참조		

※입시일정은 본교 사정에 따라 변경 될 수 있으며, 변경되는 사항은 본교 입학처 홈페이지(iphak.ssu.ac.kr) 공지사항에 게시 하오니 수시로 공지사항을
확인하시기 바랍니다.

■ 2012학년도 정시(가군/나군/다군) 제출서류(원서접수 1개월 이내 발행)

1. 서류 제출일 : 2011. 12. 23(금) ~ 30(금) 17:00(도착분에 한함)
2. 제출 방법 : 등기우편(택배) 또는 직접방문 제출
3. 자세한 제출서류는 정시 모집요강을 참고하시기 바랍니다.
4. 기한 내 서류 미제출자는 결격자로 처리합니다.

☞ 지원서류 미제출자 및 도착여부를 개별적으로 통보하지 않으므로 불이익이 발생하지 않도록 본인이 원서접수 대행사에서 반드시 확인 할 것

전형		제출서류	구분	비고	
일반전형		“제출서류 없음”			
정시가군	농·어촌학생 특별전형 [입학사정관전형]	공통	학교생활기록부 1부 (출신 학교장 직인 날인)	2007년 2월 ~ 2012년 2월 졸업(예정)자 중 전산자료 활용 비대상교 2006년 2월 및 그 이전 졸업자	해당자
			자기소개서	인터넷 접수시 온라인 작성, 별도로 출력하여 제출하지 않음	지원자 전체
			증빙서류 목록(본교양식) 및 내용을 입증할 수 있는 각종 증빙서류 각 1부	포트폴리오 제출 불가	
			추천서 1부(본교 양식)	지원자가 추천교사로부터 봉인 ¹⁾ 된 추천서를 받아 서류제출 봉투에 넣어 함께 제출하거나, 추천교사가 직접 서류제출 기한 내에 도착하도록 발송함	
	중·고등학교(6년) 전 교육과정 농·어촌지역 졸업(예정)자	농·어촌학생 특별전형 거주사실 확인서 (중학교 및 고등학교 각 1부)	인터넷 접수 시 제공되는 양식을 출력 후 작성하여 제출	해당자	
		중학교 학교생활기록부 1부 (해당 학교장 직인 날인)	-		
		수험생의 주민등록초본 1부	중·고등학교 재학기간 (중학교 입학일부터 고등학교 졸업일까지) 중의 거주사실 확인이 가능한 것		
	고등학교(3년) 전 교육과정 농·어촌지역 졸업(예정)자	농·어촌학생 특별전형 거주사실 확인서	인터넷 접수 시 제공되는 양식을 출력 후 작성하여 제출	해당자	
		가족관계증명서(수험생기준) 및 주민등록등본 1부	부·모·수험생의 관계 확인이 가능한 것		
		부·모·수험생의 주민등록초본 각 1부	고등학교 재학기간(입학일부터 졸업일까지) 중의 거주사실 확인이 가능한 것	해당자	
		말소자초본 또는 제적등본 1부	부 또는 모가 사망한 경우		
		수험생의 친권이 표기된 서류 (기본증명서 또는 양육권 판결문 등)	부 또는 모가 이혼한 경우		
입양관계증명서 1부		입양한 양자인 경우			
친권상실선고 판결문 1부 (친권행사금지가처분 판결문 1부)		친권과 양육권이 상이한 경우인 자			
전문계고교출신자 특별전형 [입학사정관전형]	전문계고교출신자 특별전형 확인서 1부	인터넷 접수 시 제공되는 양식을 출력 후 작성하여 제출	지원자 전체		
	추천서 1부(본교 양식)	지원자가 추천교사로부터 봉인 ¹⁾ 된 추천서를 받아 서류제출 봉투에 넣어 함께 제출하거나, 추천교사가 직접 서류제출 기한 내에 도착하도록 발송함			
	학교생활기록부 1부 (출신 학교장 직인 날인)	2007년 2월 ~ 2012년 2월 졸업(예정)자 중 전산자료 활용 비대상교 2006년 2월 및 그 이전 졸업자	해당자		
	자기소개서	인터넷 접수 시 온라인 작성, 별도로 출력하여 제출하지 않음	지원자 전체		
	증빙서류 목록(본교양식) 및 내용을 입증할 수 있는 각종 증빙서류 각 1부	포트폴리오 제출 불가			

1)봉인 : 봉투를 밀봉하여 추천교사가 날인함(반드시 추천서 내용 안의 교사서명과 일치해야 함)

전형		제출서류	구분	비고
정시 ㉑군 기초생활수급자 및 차상위계층 (기회균형) 특별전형 [입학사정관전형]	공통	학교생활기록부 1부 (출신 학교장 직인 날인)	2007년 2월 ~ 2012년 2월 졸업(예정)자 중 전산자료 활용 비대상교 2006년 2월 및 그 이전 졸업자	해당자
		검정고시 합격증명서 원본 1부	검정고시 출신자라도 고등학교기록이 있는 경우 학교생활기록부를 반드시 제출	
		자기소개서	인터넷 접수시 온라인 작성, 별도로 출력하여 제출하지 않음	
		증빙서류 목록(본교양식) 및 내용을 입증할 수 있는 각종 증빙서류 각 1부	포트폴리오 제출 불가	
	기초생활수급자	국민기초생활보장 수급자증명서 1부	동사무소(주민센터)에서 발급 받아 제출 ※수험생 본인이 기초생활수급자가 아닌 경우 가족관계증명서 추가 제출	해당자
차상위 복지급여를 받고 있는 가구의 학생 [차상위 본인부담금 경감, 자활급여, 장애수당, 한부모 가정 지원 사업 중 하나 이상의 급여를 받고 있는 가구의 학생]	차상위 본인부담경감 대상자 확인서 1부 [차상위본인부담경감 대상자]	차상위 복지급여 수급 확인서, 장애(아동)수당 대상자 확인서, 자활근로자 확인서, 한부모 가족 증명서 중 1부 제출	사·군구청 또는 읍·면·동주민센터에서 발급 받아 본교에 제출 [제출일로부터 7일 이내 발급]	해당자
		차상위 본인부담경감 대상자 확인서 1부	국민건강보험공단의 「차상위 본인부담경감대상자 확인서」를 발급 받아 본교에 제출 [제출일로부터 7일 이내 발급]	
차상위 복지급여를 받고 있지 않은 가구의 학생	- 건강보험료 납입확인서 각 1부 (원서접수일 현재 최근 12개월) - 건강보험증 사본 1부 - 세목별 과세증명서 (2011년 부모 각 1부) - 주민등록등본 1부 - 가족관계증명서(부모기준) 1부 - 자기확인서 1부 [별표 6] - 출신고교 학교장추천서 1부 [별표 7]	건강보험료 납입실적 (노인장기보험료제외)이 원서접수일 현재 12개월 평균 일정금액 이하 (고지금액 기준)		해당자
		구분	보험료(원)	
		1인 가구	18,023	
		2인 가구	30,687	
		3인 가구	39,698	
		4인 가구	48,710	
		5인 가구	57,721	
		6인 가구	66,732	
정시 ㉒군 / 정시 ㉓군 일반학생전형		학교생활기록부 1부 (출신 학교장 직인 날인)	2007년 2월 ~ 2012년 2월 졸업(예정)자 중 온라인제공 비대상교	해당자
		졸업증명서 1부	2006년 2월 졸업자 및 그 이전 졸업자	
		검정고시 합격증서 1부	검정고시 출신자	
		졸업증명서 또는 졸업장(Diploma) [한글로 번역공증 된 영사 또는 아포스티유 확인 필수]	외국고교 졸업자 [원서접수 시 사본 제출가능, 최종 합격(입학)시 원본 반드시 제출]	

▣ 서류제출 및 도착확인 방법

구분	방법
제출기간	2011. 12. 23(금) ~ 2011. 12. 30(금) 17:00 (도착분에 한함, 토·공휴일 제외)
제출방법	대행사에서 우편발송용 봉투 표지양식 출력 후 제출서류 송부 ① 우편으로 보낼 때 : (우156-743) 서울특별시 동작구 상도로 369 송실대학교 입학처 ② 직접학교로 방문하여 제출할 때 : 형남공학관 2층 입학처 (단, 입학사정관전형은 배어드홀 5층 대학입실) (10:00 ~ 17:00 단, 토요일 및 공휴일은 접수 받지 않음) ※방문접수는 창구가 혼잡하므로 가급적 동기우편 접수를 권장 함
도착 확인 방법	서류발송 2~3일 후 부터 본교 입학처 홈페이지(iphak.ssu.ac.kr) 또는 원서접수 대행사에서 확인해야 하며 확인하지 않아 발생하는 불이익에 대한 책임은 수험생 본인에게 있음(개별연락하지 않음)

※ 모든 제출서류는 원서접수일 현재 1개월 이내(단, 차상위계층 증명서류는 제출일로부터 7일 이내) 원본제출이 원칙이며, 제출된 서류는 일체 반환하지 않습니다.

[원본서류가 필요한 경우, 원본과 사본을 지참한 후 본교를 직접 방문하여 제출하면 원본대조필 한 후 반환하며, 출신 고등학교장이 원본대조필 한 후 “학교장 직인”을 날인한 경우 사본 제출도 인정 함. 단, 국내고교 출신자에 한 함]

※ 전형별로 제출서류가 다르므로, 자신에게 해당되는 제출서류를 확인한 후 제출기간 내에 제출 할 것

2012학년도 정시(가군/나군/다군) 모집인원 총괄표

계열	대학명	모집단위	개설 전공	정시 ㉠군				정시 ㉡군 일반학생	정시 ㉢군 일반학생
				일반학생	★농어촌	★전문계 고교	★기초생 활수급자		
인문	인문대학	기독교학과		6	1		1	3	
		국어국문학과		7	2		1	7	
		영어영문학과		16	3		2	16	
		독어독문학과		7	2		1	7	
		불어불문학과		7	2		1	7	
		중어중문학과		6	1		1	6	
		일어일본학과		9	2		1	8	
		철학과		7	1		1	7	
		사학과		8	1		1	7	
		평생교육학과		6	1		1	6	
		문예창작학과							6
	생활체육학과							2	
법과대학	법학과		14	3		2	14		
	국제법무		8	2		1	8		
사회과학대학	사회복지학부		10	2		3	10		
	행정학부	행정학, 행정정보관리	15	4		3	15		
	정치외교학과		12	2		1	10		
	정보사회학과		6	1		1	6		
	언론홍보학과		6	1		2	6		
경상	경제통상대학	경제학과		19	4	4	3	18	
		▶글로벌통상학과		19				18	
	경영대학	경영학부	경영학, e-business, 융합경영	31	10	9	8	29	
		벤처중소기업학과		14	3	2	2	14	
		회계학과		20	3	2	2	20	
금융학부		20				20			
자연	자연과학대학	수학과		13	2		1		11
		물리학과		14	2		1		12
		화학과		12	3		3		12
		정보통계보형수리학과		11	2		1		12
		의생명시스템학부		12					11
	공과대학	화학공학과		24	4	3	3		22
		유기신소재/파이버공학과		22	4	3	3		21
		전기공학부	전기에너지, 계측정보처리	36	5	4	4		32
		기계공학과		23	4	3	3		22
		산업정보시스템공학과		23	4	3	3		22
		건축학부	건축공학, 건축학(5년 과정) 실내건축	21	4	3	3		20
IT대학	컴퓨터학부	컴퓨터공학, 소프트웨어공학 인공지능, 컴퓨터통신	37	9	8	7		35	
	정보통신전자공학부	전자공학, 정보통신공학 전파공학, 컴퓨터자동화공학	55	13	9	9		52	
	글로벌미디어학부	미디어공학, 콘텐츠공학	21					20	
합 계				597	107	53	80	262	312

※ 정시 ㉠군 일반학생 모집인원 중에는 2011학년도 미충원 인원이 포함되었으며, 2012학년도 수시모집 등록결과에 따라 모집인원이 변동 될 수 있음(문예창작학과 및 생활체육학과는 정시 ㉡군 일반학생으로 이월 함) [확정된 모집인원은 원서접수시 본교 입학처 홈페이지(iphak.ssu.ac.kr)를 통해 확인할 수 있음.]

※ 지원자가 모집인원에 미달된 경우라도 지원자의 입시성적이 현저히 저조하여 수능능력이 없다고 판단되는 자는 선발하지 않음

※ 공과대학[건축학부 건축학전공(5년제), 실내건축전공 제외], IT대학(글로벌미디어학부 제외)은 **공학교육인증제**를 실시하고 있음(<http://abeek.ssu.ac.kr> 참조)

※ 건축학부 건축학전공은 5년 과정임 ※ 글로벌미디어학부는 영어강의 중심

★는 입학사정관 전형임 ※ 교직 가능 모집단위는 p.49 참고

▶ 전형명 변경 : 기회균형선발제 → 기초생활수급자및차상위계층 / 모집단위명 변경 : 국제통상학과→글로벌통상학과

■ 일반학생전형 / 정시모집 ㉠군

1. 모집인원 : 본 모집요강 “정시(㉠군/㉡군/㉢군) 모집인원 총괄표(Page 17)” 참고

2. 지원자격

2012학년도 대학수학능력시험에 응시한 자 중 아래 항에 해당 하는 자

가. 고등학교 졸업자 및 2012년 2월 고등학교 졸업예정자

나. 기타 법령에 의하여 고등학교 졸업과 동등 이상의 학력이 있다고 인정된 자

3. 선발방법

가. 전형요소 및 반영비율

구 분	전형요소 및 반영비율	총 점
	대학수학능력 시험성적(백분위)	
비 율	100%	100%
점 수	700점	700점

나. 대학수학능력시험 반영방법

■ 대학별 반영영역

단과대학(모집단위)	대학수학능력시험 반영영역
인문대, 법과대, 사회과학대 경제통상대, 경영대, 금융학부	① 언어영역 ② 수리(㉠ 또는 ㉡)영역 ③ 외국어영역 ④ 사회 또는 과학탐구 중 2과목
자연과학대(수학)	① 언어영역 ② 수리㉠영역 ③ 외국어영역 ④ 과학탐구 중 2과목
자연과학대(물리, 화학, 의생명시스템), 공과대(화학공, 유기신소재, 전기, 기계), IT대(정보통신전자)	① 언어영역 ② 수리(㉠ 또는 ㉡)영역 ③ 외국어영역 ④ 과학탐구 중 2과목
자연과학대(정보통계보험수리), 공과대(산업정보, 건축), IT대(컴퓨터, 글로벌미디어)	① 언어영역 ② 수리(㉠ 또는 ㉡)영역 ③ 외국어영역 ④ 사회 또는 과학탐구 중 2과목

※ 탐구영역 중 2과목은 백분위 성적이 높은 2과목을 자동 반영하며, 단과대학 또는 모집단위별로 지정한 수능영역에 응시하지 않은 경우 해당영역은 “0점 처리” 함(예: 수학과에 지원한 수험생이 수리㉡에 응시하면 수리영역은 0점 처리함)

■ 반영비율

대 학	언어영역	외국어영역	수리영역 (㉠또는㉡)	탐구영역(사회 또는 과학)	
				과목1	과목2
인문대, 법과대, 사회과학대	35%	35%	15%	7.5%	7.5%
경제통상대, 경영대, 금융학부 자연과학대, 공과대, IT대	15%	35%	35%	7.5%	7.5%

※ 자세한 대학수학능력시험 영역별 반영비율 및 환산방법은 p.48참조

■ 수능영역별 가산점 부여 방법 [가산점은 환산처리 후 수능환산총점(700점)에 가산 함]

(1) 수능 제2외국어/한문영역

해당학과명	응시교과목	내 용
국어국문학과	한문	수험생이 해당과목에서 취득한 수능 백분위점수의 8%를 가산점으로 부여함 (최대 8점) [예 : 모든 영역에서 100점 만점을 받은 경우 수능환산점수는 700점이며, 가산점을 포함하여 708점으로 인정]
독어독문학과	독일어	
불어불문학과	프랑스어	
중어중문학과	중국어 또는 한문	
일어일본학과	일본어	

(2) 수리㉔영역 『단, 수능 반영영역이 수리㉔영역이 지정 된 수학과는 제외』

해당대학	내 용
자연과학대, 공과대, IT대	수험생이 수리 ㉔영역에서 취득한 수능 백분위점수의 12%를 가산점으로 부여함 (최대 12점)

(3) 과학탐구영역 『단, 수능 반영영역이 과학탐구영역이 지정 된 모집단위는 제외(예:수학과, 물리학과 등)』

해당대학	내 용
자연과학대, 공과대, IT대	수험생이 과학탐구영역에서 취득한 수능 백분위점수의 8%를 가산점으로 부여함 [선택된 과목별 4% × 2과목 (최대 8점)]

라. 동점자 처리기준 (총점 성적순으로 선발하며, 총점이 동점인 경우 아래 기준으로 처리)

단과대학	처리 기준
인문대, 법과대, 사회과학대	① 수능 외국어영역성적 ② 수능 언어영역성적 ③ 수능 수리영역성적 ④ 수능 탐구영역 성적(2개 과목의 합) ⑤ 연소자
경제통상대, 경영대, 금융학부	① 수능 외국어영역성적 ② 수능 수리영역성적 ③ 수능 언어영역성적 ④ 수능 탐구영역 성적(2개 과목의 합) ⑤ 연소자
자연과학대, 공과대, IT대	① 수능 수리영역성적 ② 수능 외국어영역성적 ③ 수능 언어영역성적 ④ 수능 탐구영역 성적(2개 과목의 합) ⑤ 연소자

4. 제출서류 : 없음

■ 농·어촌학생 특별전형(정원외)/정시모집 ㉠군 **【입학사정관전형】**

1. 모집인원 : 본 모집요강 “정시(㉠군/㉡군/㉢군) 모집인원 총괄표(Page 17)” 참고

2. 지원자격

2012학년도 대학수학능력시험에 응시한 자로서 **농·어촌 지역(행정구역 상 읍·면지역에 한하며 단, 도서·벽지 교육진흥법 제2조에 따른 도서·벽지 소재지역은 읍·면지역이 아니라도 인정, 신활력지역은 인정하지 않음)** 또는 **강원도 태백시에 소재하는 고등학교의 전 교육과정을 이수하고 졸업한 자** 및 2012년 2월 고등학교 졸업예정자로서(특수목적고등학교 중 과학교, 외국어고, 예술고, 체육고 또는 자립형사립고 제외) 아래 기준 중 하나에 해당하는 자

※ 졸업예정자는 고등학교 졸업할 때까지 농어촌에 거주해야 함. 서류제출 마감 이후 농어촌지역 계속 거주 및 재학여부는 합격자에 한하여 등록이후 추가서류를 제출받아 확인하여 거주 및 재학하지 않은 것으로 확인되면 합격 또는 입학을 취소함

- ※ 행정구역(읍·면)의 적용
1. (중·)고등학교 재학 당시의 행정구역(읍·면) 단위를 기준으로 적용함
 2. (중·)고등학교 재학 당시 읍·면이었던 행정구역이 졸업 이후 동(洞)으로 개편된 경우, 당해 동(洞)지역을 읍·면지역으로 인정함
 3. (중·)고등학교 재학 중에 읍·면이 동(洞)으로 행정구역이 개편된 경우, 당해 동(洞)지역을 읍·면지역으로 인정함
 4. 2개 이상의 학교에서 재학한 경우, 해당 학교 모두 반드시 읍·면지역에 소재하는 학교여야 하되 동일한 읍·면지역이 아니어도 지원 가능

자격유형	지 원 자 격
6년 (중·고등학교)	본인이 농·어촌지역(태백시 포함)에 거주하면서 농·어촌지역(태백시 포함)에 소재하는 중·고등학교 전 교육과정(중학교 입학일부터 고등학교 졸업일까지) 을 이수하고 졸업한 자 및 졸업예정자(부모 거주 상관 없음)
3년 (고등학교)	고교재학기간(입학일부터 졸업일까지) 중 본인 및 그의 부모 모두가 농·어촌 지역(태백시 포함)에 거주 한 자(주민등록지의 거주지에서 본인 및 그의 부모가 실제 거주하여야 함)

※ 농·어촌지역(읍·면지역) 거주기간(6년 또는 3년)은 전형요소에 반영하지 않음

- ### 《 농·어촌학생 특별전형 지원자격 중 유의사항 》
- > 경과조치 : 중·고등학교 소재지 및 거주지가 졸업이후 또는 재학 중 행정구역 개편 등으로 변경된 경우에는 『입학일』을 기준으로 인정함
 - > 고교재학기간(입학일로부터 졸업일까지) 중 주민등록초본 상 수험생 및 부모 중 1인이 단 하루라도 말소된 기록이 있는 경우 지원자격 없음
 - > 부모가 이혼한 경우, 법률상 이혼일 이후부터는 친권이 있는 부 또는 모를 부모로 보고, 친권과 양육권이 경합하는 경우에는 양육권(자녀교육권)을 가진 자를 부모로 본다.(친권지정 관련 증명서 제출)
 - > 입양자의 경우, 입학일 이후부터는 친권이 있는 양부모를 부모로 보고, 친권과 양육권이 경합하는 경우에는 양육권(자녀교육권)을 가진 자를 부모로 본다.[입양관련 증명서 제출(입양관계증명서, 친양자입양관계증명서 제출)]
 - > 주민등록이 직권 말소 또는 신고 말소된 경우, 당해 기간은 농·어촌 지역에 거주한 것으로 인정하지 않는다.
 - > **졸업일 이전에 행정구역 상 읍·면지역의 지역으로 주민등록 주소지가 변경 될 경우 지원자격 미달 불합격 처리함**

3. 선발방법

가. 전형요소 및 반영비율

구 분	전형요소 및 반영비율		총 점
	대학수학능력시험성적(백분위)	서류종합평가	
비 율	50%	50%	100%
점 수	500점	500점	1,000점

나. 대학수학능력시험 반영방법

■ 대학별 반영영역

단과대학(모집단위)	대학수학능력시험 반영영역
인문대, 법과대, 사회과학대 경제통상대, 경영대	① 언어영역 ② 수리(㉠ 또는 ㉡)영역 ③ 외국어영역 ④ 사회 또는 과학탐구 중 2과목
자연과학대(수학)	① 언어영역 ② 수리(㉠)영역 ③ 외국어영역 ④ 과학탐구 중 2과목
자연과학대(물리, 화학), 공과대(화학공, 유기신소재, 전기, 기계), IT대(정보통신전자)	① 언어영역 ② 수리(㉠ 또는 ㉡)영역 ③ 외국어영역 ④ 과학탐구 중 2과목
자연과학대(정보통계보험수리), 공과대(산업정보, 건축), IT대(컴퓨터)	① 언어영역 ② 수리(㉠ 또는 ㉡)영역 ③ 외국어영역 ④ 사회 또는 과학탐구 중 2과목

※ 탐구영역 중 2과목은 백분위 성적이 높은 2과목을 자동반영하며, 단과대학 또는 모집단위별로 지정한 수능영역에 응시하지 않은 경우 해당영역은 "0점 처리" 함(예:수학과에 지원한 수험생이 수리(㉡)에 응시하면 수리영역은 0점 처리함)

■ 반영비율

대 학	언어영역	외국어영역	수리영역 (㉠또는㉡)	탐구영역(사회 또는 과학)	
				과목1	과목2
인문대, 법과대, 사회과학대	35%	35%	15%	7.5%	7.5%
경제통상대, 경영대, 금융학부 자연과학대, 공과대, IT대	15%	35%	35%	7.5%	7.5%

※ 자세한 대학수학능력시험 영역별 반영비율 및 환산방법은 P.48 참조

■ 수능영역별 가산점 부여 방법[가산점은 환산처리 후 수능환산총점(500점)에 가산 함]

(1) 수능 제2외국어/한문영역

해당학과명	응시교과목	내 용
국어국문학과	한문	수험생이 해당과목에서 취득한 수능 백분위점수의 8%를 가산점으로 부여함 (최대 8점) [예 : 모든 영역에서 100점 만점을 받은 경우 수능환산점수는 500점이며, 가산점을 포함하여 508점으로 인정]
독어독문학과	독일어	
불어불문학과	프랑스어	
중어중문학과	중국어 또는 한문	
일어일본학과	일본어	

(2) 수리②영역 『단, 수능 반영영역이 수리②영역으로 지정 된 수학과는 제외』

해당대학	내 용
자연과학대, 공과대, IT대	수험생이 수리 ②영역에서 취득한 수능 백분위점수의 12%를 가산점으로 부여함(최대 12점)

(3) 과학탐구영역 『단, 수능 반영영역이 과학탐구로 지정 된 학과(부)는 제외(예:수학과, 물리학과 등)』

해당대학	내 용
자연과학대, 공과대, IT대	수험생이 과학탐구영역에서 취득한 수능 백분위점수의 8%를 가산점으로 부여함 [선택된 과목별 4% * 2과목 (최대 8점)]

다. 동점자 처리기준(총점 성적순으로 선발하며, 총점이 동점인 경우 아래 기준으로 처리)

단과대학	처리 기준
인문대, 법과대, 사회과학대	① 서류종합평가 성적 ② 수능 외국어영역성적 ③ 수능 언어영역성적 ④ 수능 수리영역성적 ⑤ 연소자
경제통상대, 경영대	① 서류종합평가 성적 ② 수능 외국어영역성적 ③ 수능 수리영역성적 ④ 수능 언어영역성적 ⑤ 연소자
자연과학대, 공과대, IT대	① 서류종합평가 성적 ② 수능 수리영역성적 ③ 수능 외국어영역성적 ④ 수능 언어영역성적 ⑤ 연소자

4. 제출서류

가. 제출 서류 『원서접수 1개월 이내 발행 / 모든 제출서류는 우측 상단에 원서접수 시 부여된 본교 수험번호 기재』

구 분	제 출 서 류
공통	<ul style="list-style-type: none"> ➢ 자기소개서 : 인터넷 원서 접수 시 온라인으로 작성하면 되며, 별도로 출력하여 제출할 필요 없음 ➢ 증빙서류 목록(본교양식) ➢ 자기소개서 내용을 입증할 수 있는 각종 증빙서류 각 1부(포트폴리오 제출 불가) ➢ 추천서 1부 : 지원자가 추천교사로부터 봉인¹⁾된 추천서를 받아 서류제출 봉투에 넣어 함께 제출하거나, 추천교사가 직접 서류제출 기한 내에 도착하도록 발송함 ➢ 고등학교 학교생활기록부 사본(출신 학교장 직인 날인) 2007년 2월 ~ 2012년 2월 졸업(예정)자 중 전산자료 활용 비대상교 및 2006년 2월 및 그 이전 졸업자
중·고등학교 전교육과정(6년) 농·어촌지역 졸업(예정)자	<ul style="list-style-type: none"> ➢ 농·어촌학생 특별전형 거주사실 확인서(중학교 및 고등학교용 각 1부) : 인터넷 원서 접수시 제공되는 양식을 출력하여 사용 ※출신교 학교장이 본교에서 규정하고 있는 농·어촌학생 특별전형 지원자격 및 거주사실 등을 확인하여 발급 ➢ 중학교 학교생활기록부 1부(반드시 해당 중학교장의 직인 날인) ➢ 학생의 주민등록초본 1부(중학교 입학일부터 고등학교 졸업일까지의 거주 사실 확인이 가능한 지)

구 분	제 출 서 류
고등학교 전교육과정(3년) 농·어촌지역 졸업(예정)자	<ul style="list-style-type: none"> > 농·어촌학생 특별전형 거주사실 확인서(고등학교용 1부) : 인터넷 원서 접수시 제공되는 양식을 출력하여 사용 ※출신교 학교장이 본교에서 규정하고 있는 농·어촌학생 특별전형 지원자격 및 거주사실 등을 확인하여 발급 > 가족관계증명서(수험생기준) 및 주민등록등본 1부 > 부·모·학생의 주민등록초본 1부 [고등학교 재학기간(입학일부터 졸업일까지) 중의 거주 사실 확인이 가능한 것] > 부 또는 모가 사망한 경우 : 말소자 초본 또는 제적등본 1부 > 입양한 자의 경우 : 입양관계 증명서 1부 > 부 또는 모가 이혼한 경우 : 친권이 표시된 증명서(기본증명서 또는 혼인관계증명서 등등) 1부 > 양육권 판결문 1부, 친권행사금지가처분 판결문 1부, 친권상실선고 판결문 1부 (해당자에 한함)

1)봉투 : 봉투를 밀봉하여 추천교사가 날인함(반드시 추천서 내용 안의 교사서명과 일치 해야 함)

※ **고교졸업예정**으로 농·어촌학생 특별전형에 최종합격(입학)한 수험생은 재학기간(입학일부터 졸업일까지) 동안의 농·어촌 거주사실 확인을 위하여 졸업일 이후에 발행한 졸업증명서, 가족관계증명서, 부모·본인의 주민등록초본을 2012년 2월 23일(목)까지 입학사정센터(영남공학관 2층)로 제출 바람(단, 중·고등학교 전교육과정을 농·어촌지역에서 졸업한자는 가족관계증명서, 부모의 주민등록초본은 해당 없음)

※ 졸업증명서는 neis.go.kr(공인인증서 필수)에서 온라인 발급 또는 전국 중·고교에서 NEIS를 이용하여 발급가능 하므로 출신고교에서 발급받지 않아도 되며, 주민등록초본은 전국 동주민센터에서 행정전산망을 이용하여 발급 가능함.

나. 서류제출 및 도착 확인 방법- p16 참조

■ 전문계고교출신자 특별전형(정원외)/정시모집 ㉠군 **【입학사정관전형】**

1. 모집인원 : 본 모집요강 “정시(㉠군/㉡군/㉢군) 모집인원 총괄표(Page 17)” 참고

2. 지원자격

2012학년도 대학수학능력시험에 응시한 자로서 전문계 고등학교 졸업자 및 2012년 2월 전문계 고등학교 졸업예정자 중 **출신고등학교장이 전문계 고교계열(교육청 등록계열 기준)과 지원하는 학과(부)가 동일계열임을 인정된 자**(단, ‘보통과’ 출신자는 지원할 수 없음)

※ 동일계열 지원가능 모집단위 및 지원가능 이수조건 : 해당교과 10단위 이상 이수

대 학	지원가능 교과목
경제통상대, 경영대	수학 교과, 사회 교과, 상업 교과, 상업에 관한 교과, 특성화 교과
공과대	수학 교과, 과학 교과, 과학에 관한 교과, 공업 교과, 공업에 관한 교과, 특성화 교과
IT대	수학 교과, 과학 교과, 과학에 관한 교과, 공업 교과, 공업에 관한 교과, 상업 교과, 상업에 관한 교과, 특성화 교과

※ 위 계열에서 지정되지 않았으나 해당출신 학교장이 인정한 전문계고교출신자 특별전형 확인서의 동일계열 인정사유를 기준으로 지원 가능하나 최종적인 동일계열 인정여부는 본교에서 정하므로 동일계열로 인정받지 못하는 경우 지원자격미달 불합격 처리함

※ 2개 이상의 전문계고교에 재학했던 수험생의 전문계고교계열은 최종학교 전문계고교계열을 적용 함

3. 선발방법

가. 전형요소 및 반영비율

구 분	전형요소 및 반영비율		총 점
	대학수학능력시험성적(백분위)	서류종합평가	
비 율	50%	50%	100%
점 수	500점	500점	1,000점

나. 대학수학능력시험 반영방법

■ 대학별 반영영역

단과대학(모집단위)	대학수학능력시험 반영영역
경제통상대, 경영대	① 언어영역 ② 수리(㉠ 또는 ㉡)영역 ③ 외국어영역 ④ 사회 또는 과학 또는 직업탐구 중 2과목
공과대(화학공, 유기신소재, 전기, 기계), IT대(정보통신전자)	① 언어영역 ② 수리(㉠ 또는 ㉡)영역 ③ 외국어영역 ④ 과학 또는 직업탐구 중 2과목
공과대(산업정보, 건축), IT대(컴퓨터)	① 언어영역 ② 수리(㉠ 또는 ㉡)영역 ③ 외국어영역 ④ 사회 또는 과학 또는 직업탐구 중 2과목

※ 탐구영역 중 2과목은 백분위 성적이 높은 2과목을 자동반영하며, 단과대학 또는 모집단위별로 지정한 수능영역에 응시하지 않은 경우 해당영역은 “0점 처리” 함(예:정보통신전자공학부에 지원한 수험생이 사회탐구영역에 응시하면 탐구영역은 0점 처리함)

■ 반영비율

대 학	언어영역	외국어영역	수리영역 (㉠또는㉡)	탐구영역(사회, 과학, 직업)	
				과목1	과목2
경제통상대, 경영대 공과대, IT대	15%	35%	35%	7.5%	7.5%

※ 자세한 대학수학능력시험 영역별 반영비율 및 환산방법은 Page 47 참조

■ 수능영역별 가산점 부여 방법[가산점은 환산처리 후 수능환산총점(500점)에 가산 함]

(1) 수리㉠영역

해당대학	내 용
공과대, IT대	수험생이 수리 ㉠영역에서 취득한 수능 백분위점수의 12%를 가산점으로 부여함(최대 12점) [예 : 모든 영역에서 100점 만점을 받은 경우 수능환산점수는 500점이며, 가산점을 포함하여 512점으로 인정]

(2) 과학탐구영역

해당대학	내 용
공과대, IT대	수험생이 과학탐구영역에서 취득한 수능 백분위점수의 8%를 가산점으로 부여함 [선택된 과목별 4% * 2과목 (최대 8점)]

다. 동점자 처리기준(총점 성적순으로 선발하며, 총점이 동점인 경우 아래 기준으로 처리)

단과대학	처 리 기 준
경제통상대, 경영대	① 서류종합평가 성적 ② 수능 외국어영역성적 ③ 수능 수리영역성적 ④ 수능 언어영역성적 ⑤ 연소자
공과대, IT대	① 서류종합평가 성적 ② 수능 수리영역성적 ③ 수능 외국어영역성적 ④ 수능 언어영역성적 ⑤ 연소자

4. 제출서류 『원서접수 1개월 이내 발행 / 모든 제출서류는 우측 상단에 원서접수 시 부여된 본교 수험번호 기재』

가. 학력관련 서류 1부

구 분	대 상 자
학교생활기록부 사본 (반드시 해당 고등학교장 직인 날인)	2007년 2월 ~ 2012년 2월 졸업(예정)자 중 전산자료 활용 비대상교 및 2006년 2월 및 그 이전 졸업자

나. 제출 서류 : 지원자 전체

제 출 서 류

- > **전문계고교출신자 특별전형 확인서** : 본교에서 제공하는 양식을 출력 후 작성하여 제출
 - ※ 출신고교 학교장이 본교에서 규정하고 있는 전문계고교출신자 특별전형의 지원자격 등을 확인하여 발급
- > **자기소개서** : 인터넷 원서 접수 시 온라인으로 작성하면 되며, 별도로 출력하여 제출할 필요 없음
- > **증빙서류 목록(본교양식)**
- > 자기소개서 내용을 입증할 수 있는 각종 증빙서류 각 1부(포트폴리오 제출 불가)
- > **전문계고교출신자 특별전형 추천서** : 본교에서 제공하는 양식을 사용
 - ※ 지원자가 추천교사로부터 봉인¹⁾된 추천서를 받아 서류제출 봉투에 넣어 제출하거나, 추천교사가 직접 서류제출 기한 내에 도착하도록 등기우편 발송함

1)봉인 : 봉투를 밀봉하여 추천교사가 날인함(반드시 추천서 내용 안의 교사서명과 일치 해야 함)

다. 서류제출 및 도착 확인 방법- p16 참조

■ 기초생활수급자및차상위계층 특별전형(정원외)/정시모집 ㉠군 **【입학사정관전형】**

1. 모집인원 : 본 모집요강 “정시(㉠군/㉡군/㉢군) 모집인원 총괄표(Page 17)” 참고

2. 지원자격

2012학년도 대학수학능력시험에 응시한 자로서 2012년 2월 고등학교 졸업예정자 또는 고등학교 졸업자이거나 기타 법령에 의하여 고등학교 졸업과 동등 이상의 학력이 있다고 인정된 자로서 아래의 각호의 하나에 해당하는 자

- 가. 국민기초생활보장법 제5조에 해당하는 기초생활수급자 본인 및 그의 자녀
- 나. 차상위 본인부담금 경감, 자활급여, 장애수당, 한부모가정 지원사업 중 하나 이상의 급여를 받고 있는 가구의 학생
- 다. 차상위 복지급여를 받고 있지 않은 가구의 학생으로서 원서접수일 기준으로 **최근 12개월** 동안 가구의 월 건강보험료 평균 납부액(노인장기요양보험료 제외)이 일정액(p 28 참조) 이하로서 출신고교 학교장 추천을 받은 학생(2013학년도 부터는 지원자격에서 제외 함)

2013학년도부터 **차상위 복지급여 수급 가구의 학생만 대입 정원외 특별전형 지원자격으로 인정**
* 2012학년도에는 재산세 납입 증명서 등을 보완적으로 요구하여 편법 활용 방지

3. 선발방법

가. 전형요소 및 반영비율

구 분	전형요소 및 반영비율		총 점
	대학수학능력시험성적(백분위)	서류종합평가	
비 율	50%	50%	100%
점 수	500점	500점	1,000점

나. 대학수학능력시험 반영방법

■ 대학별 반영영역

단과대학(모집단위)	대학수학능력시험 반영영역
인문대, 법과대, 사회과학대 경제통상대, 경영대	① 언어영역 ② 수리(㉠ 또는 ㉡)영역 ③ 외국어영역 ④ 사회 또는 과학탐구 중 2과목
자연과학대(수학)	① 언어영역 ② 수리㉠영역 ③ 외국어영역 ④ 과학탐구 중 2과목
자연과학대(물리, 화학), 공과대(화학공, 유기신소재, 기계), IT대(정보통신전자)	① 언어영역 ② 수리(㉠ 또는 ㉡)영역 ③ 외국어영역 ④ 과학탐구 중 2과목
자연과학대(정보통계보험수리), 공과대(산업정보, 건축), IT대(컴퓨터)	① 언어영역 ② 수리(㉠ 또는 ㉡)영역 ③ 외국어영역 ④ 사회 또는 과학탐구 중 2과목

※ 탐구영역 중 2과목은 백분위 성적이 높은 2과목을 자동반영하며, 단과대학 또는 모집단위별로 지정한 수능영역에 응시하지 않은 경우 해당영역은 “0점 처리” 함(예:수학과에 지원한 수험생이 수리㉡영역에 응시하면 수리영역은 0점 처리함)

■ 반영비율

대 학	언어영역	외국어영역	수리영역 (㉔또는㉕)	탐구영역(사회 또는 과학)	
				과목1	과목2
인문대, 법과대, 사회과학대	35%	35%	15%	7.5%	7.5%
경제통상대, 경영대 자연과학대, 공과대, IT대	15%	35%	35%	7.5%	7.5%

※ 자세한 대학수학능력시험 영역별 반영비율 및 환산방법은 Page 47 참조

■ 수능영역별 가산점 부여 방법[가산점은 환산처리 후 수능환산총점(500점)에 가산 함]

(1) 수능 제2외국어/한문영역

해당학과명	응시교과목	내 용
국어국문학과	한문	수험생이 해당과목에서 취득한 수능 백분위점수의 8%를 가산점으로 부여함 (최대 8점) [예 : 모든 영역에서 100점 만점을 받은 경우 수능환산점수는 500점이며, 가산점을 포함하여 508점으로 인정]
독어독문학과	독일어	
불어불문학과	프랑스어	
중어중문학과	중국어 또는 한문	
일어일본학과	일본어	

(2) 수리㉔영역 『단, 수능 반영영역이 수리㉔형으로 지정 된 수학과는 제외』

해당대학	내 용
자연과학대, 공과대, IT대	수험생이 수리 ㉔영역에서 취득한 수능 백분위점수의 12%를 가산점으로 부여함(최대 12점)

(3) 과학탐구영역 『단, 수능 반영영역이 과학탐구로 지정 된 학과(부)는 제외(예:수학과, 물리학과 등)』

해당대학	내 용
자연과학대, 공과대, IT대	수험생이 과학탐구영역에서 취득한 수능 백분위점수의 8%를 가산점으로 부여함 [선택된 과목별 4% * 2과목 (최대 8점)]

라. 동점자 처리기준(총점 성적순으로 선발하며, 총점이 동점인 경우 아래 기준으로 처리)

단과대학	처리 기준
인문대, 법과대, 사회과학대	① 서류종합평가 성적 ② 수능 외국어영역성적 ③ 수능 언어영역성적 ④ 수능 수리영역성적 ⑤ 연소자
경제통상대, 경영대	① 서류종합평가 성적 ② 수능 외국어영역성적 ③ 수능 수리영역성적 ④ 수능 언어영역성적 ⑤ 연소자
자연과학대, 공과대, IT대	① 서류종합평가 성적 ② 수능 수리영역성적 ③ 수능 외국어영역성적 ④ 수능 언어영역성적 ⑤ 연소자

4. 제출서류

가. 학력관련 서류 1부(학생부 전산자료 활용 동의자는 학생부를 별도로 제출 할 필요 없음)

구분	대상자
학교생활기록부 사본 (반드시 해당 고등학교장 직인 날인)	2007년 2월 ~ 2012년 2월 졸업(예정)자 중 전산자료 활용 비대상교 및 2006년 2월 및 그 이전 졸업자
졸업증명서 성적증명서	2006년 2월 고교 졸업자 및 그 이전 졸업자 외국고교 졸업자[12년 학제 이상의 학교교육]
검정고시 출신자	검정고시 합격증명서 1부 (검정고시 출신자라도 고등학교기록이 있는 경우 학교생활기록부를 반드시 제출)

나. 제출 서류(지원자 전체) 『원서접수 1개월 이내 발행 / 모든 제출서류는 우측 상단에 원서접수 시 부여된 본교 수험번호 기재』

구분	제출서류	비고
지원자 전체	<ul style="list-style-type: none"> 자기소개서(인터넷 접수 시 온라인 작성, 별도로 출력하여 제출할 필요 없음) 자기소개서 증빙서류 목록(본교양식) 1부: 지원자 전체 자기소개서 내용을 입증할 수 있는 각종 증빙서류 각 1부 : 포트폴리오 제출 불가 : 학교생활기록부에 기재되어 있는 활동 내용은 별도의 증빙서류를 제출하지 않아도 됨 	
기초생활수급자	국민기초생활보장 수급자증명서 1부	동주민센터에서 발급 받아 제출 ※수험생 본인이 기초생활수급자가 아닌 경우 가족관계증명서 추가 제출
차상위 복지급여를 받고 있는 가구의 학생 <small>[차상위 본인부담금 경감, 자활급여, 장애수당, 한부모 가정 지원 사업 중 하나 이상의 급여를 받고 있는 가구의 학생]</small> [서류는 제출일로부터 7일 이내 발급]	차상위 복지급여 수급 확인서, 장애(아동)수당 대상자 확인서, 자활근로자 확인서, 한부모 가족 증명서 중 1부 제출 차상위 본인부담경감 대상자 확인서 1부 [차상위본인부담경감 대상자]	사군구청 또는 읍면동주민센터에서 발급 받아 본교에 제출 [제출일로부터 7일 이내 발급] 국민건강보험공단의 「차상위 본인부담경감대상자 확인서」를 발급 받아 본교에 제출 [제출일로부터 7일 이내 발급]
차상위 복지급여를 받고 있지 않은 가구의 학생	<ul style="list-style-type: none"> 건강보험료 납입확인서 각 1부 (원서접수일 현재 최근 12개월) 건강보험증 사본 1부 세목별 과세증명서 (2011년 부모 각 1부) 주민등록등본 1부 가족관계증명서 1부 자기확인서 1부[별표 6] 출신고교 학교장추천서 1부[별표 7] 	<ul style="list-style-type: none"> ※가족관계증명서에 부모 모두 있는데 건강보 험증 사본에 학생이나 부모 중 한 명만 있거나, 직장에 다니는 형제자매의 건강보험에 가입된 경우 부모의 납부실적까지 모두 제출 ※부모의 사망, 이혼, 별거, 가출, 연락두절 기타 가정형편으로 부모의 정보를 확인하기 어 려운 경우 「학교장 추천서」 또는 「자기확인서 」에 등 사실을 명기하기 바람

< '11년 차상위계층 소득인정액 및 건강보험료 납부액 기준 >¹⁾

(단위 : 원/월)

	1인가구	2인가구	3인가구	4인가구	5인가구	6인가구	7인가구
최저생계비 (A)	532,583	906,830	1,173,121	1,439,413	1,705,704	1,971,995	2,238,287
소득인정액 (A×1.2)	639,100	1,088,196	1,407,745	1,727,296	2,046,845	2,366,394	2,685,944
보험료 (A×1.2×0.0282)	18,023	30,687	39,698	48,710	57,721	66,732	75,744

※ 8인 이상 가구의 최저생계비 : 1인 증가시마다 266,291원씩 증가(8인 가구 : 2,504,578원)

※ 차상위계층 건강보험료 확인시 노인장기요양보험료는 미포함

1) 소득인정액(최저생계비의 120%)에 '11년 건강보험료율(2.82%, 직장가입자 본인 부담 기준)을 곱하여 산정함

다. 서류제출 및 도착 확인 방법- p16 참조

■ 일반학생전형 / 정시모집 ㉠군

1. 모집인원 : 본 모집요강 “정시(㉠군/㉡군/㉢군) 모집인원 총괄표(Page 17)” 참고

2. 지원자격

- 2012학년도 대학수학능력시험에 응시한 자 중 아래 항에 해당 하는 자
- 가. 고등학교 졸업자 및 2012년 2월 고등학교 졸업예정자
- 나. 기타 법령에 의하여 고등학교 졸업과 동등 이상의 학력이 있다고 인정된 자

3. 선발방법

가. 전형요소 및 반영비율

■ 전 모집단위

구 분	전형요소 및 반영비율		총 점
	학교생활기록부 교과성적	대학수학능력시험성적(백분위)	
비 율	30%	70%	100%
점 수	300점	700점	1,000점

나. 학교생활기록부 교과성적 반영방법

■ 과목 반영

구 분	반 영 교 과	반 영 방 법
㉠군 모집단위 전체	국어, 영어, 수학, 사회교과에 속한 전 과목을 반영(이수단위도 고려)	등급 활용

※ 2009년 2월 졸업자 및 그 이전 졸업자는 수능등급에 의한 비교평가 함

■ 학년별 반영 비율

학 년	1학년	2학년	3학년	계
비 율	30%	30%	40%	100%

※ 자세한 학교생활기록부 반영방법은 p.43 참조

■ 비교평가대상자의 학생부 교과성적은 수능에 의해 비교평가 함(p.43-p.45) 참조

다. 대학수학능력시험 반영방법

■ 대학별 반영영역

단과대학(모집단위)	대학수학능력시험 반영영역
㉠군 모집단위 전체	① 언어영역 ② 수리(㉠ 또는 ㉡)영역 ③ 외국어영역 ④ 사회 또는 과학탐구 중 2과목

※탐구영역 중 2과목은 백분위 성적이 높은 2과목을 자동반영하며, 직업탐구에 응시한 후 지원하는 경우 탐구영역 점수는 “0점 처리” 함

■ 반영비율

대 학	언어영역	외국어영역	수리영역 (㉠또는㉡)	탐구영역(사회 또는 과학)	
				과목1	과목2
인문대, 법과대, 사회과학대	35%	35%	15%	7.5%	7.5%
경제통상대, 경영대, 금융학부	15%	35%	35%	7.5%	7.5%

※ 자세한 대학수학능력시험 영역별 반영비율 및 환산방법은 Page 48참조

■ 수능영역별 가산점 부여 방법[가산점은 환산처리 후 수능환산총점(700점)에 가산 함]

(1) 수능 제2외국어/한문영역

해당학과명	응시교과목	내 용
국어국문학과	한문	수험생이 해당과목에서 취득한 수능 백분위점수의 8%를 가산점으로 부여함 (최대 8점) [예 : 모든 영역에서 100점 만점을 받은 경우 수능환산점수는 700점이며, 가산점을 포함하여 708점으로 인정]
독어독문학과	독일어	
불어불문학과	프랑스어	
중어중문학과	중국어 또는 한문	
일어일본학과	일본어	

라. 동점자 처리기준(총점 성적순으로 선발하며, 총점이 동점인 경우 아래 기준으로 처리)

단과대학	처리 기준
인문대, 법과대, 사회과학대	① 수능 외국어영역성적 ② 수능 언어영역성적 ③ 수능 수리영역성적 ④ 수능 탐구영역 성적(2개 과목의 합) ⑤ 연소자
경제통상대, 경영대, 금융학부	① 수능 외국어영역성적 ② 수능 수리영역성적 ③ 수능 언어영역성적 ④ 수능 탐구영역 성적(2개 과목의 합) ⑤ 연소자

4. 제출서류 『원서접수 1개월 이내 발행 / 모든 제출서류는 우측 상단에 원서접수 시 부여된 본교 수험번호 기재』

가. 학력관련 서류 1부

구 분	대 상 자
학교생활기록부 사본 (해당 고등학교장 직인 날인)	2007년 2월 ~ 2012년 2월 졸업(예정)자 중 학생부 온라인제공 비대상교
졸업증명서	2006년 2월 졸업자 및 그 이전 졸업자 또는 외국고교 졸업자 [한글로 번역공증 된 영사 또는 아포스티유 확인 필수]
검정고시 합격증서	검정고시 출신자

나. 서류 제출 및 도착 확인 방법- p16 참조

■ 일반학생전형 / 정시모집 ㉠군

1. 모집인원 : 본 모집요강 “정시(㉠군/㉡군/㉢군) 모집인원 총괄표(Page 17)” 참고

2. 지원자격

2012학년도 대학수학능력시험에 응시한 자 중 아래 항에 해당 하는 자

가. 고등학교 졸업자 및 2012년 2월 고등학교 졸업예정자

나. 기타 법령에 의하여 고등학교 졸업과 동등 이상의 학력이 있다고 인정된 자

3. 선발방법

가. 전형요소 및 반영비율

- 문예창작학과, 생활체육학과, 자연과학대, 공과대, IT대(글로벌미디어학부 제외)

구 분	전형요소 및 반영비율		총 점
	학교생활기록부 교과성적	대학수학능력시험성적(백분위)	
비 율	30%	70%	100%
점 수	300점	700점	1,000점

- 글로벌미디어학부

구 분	전형요소 및 반영비율			총 점	비 고
	학교생활기록부 교과성적	대학수학능력 시험성적(백분위)	실기고사		
1단계	비 율	30%	70%	-	모집인원의 20배수 선발
	점 수	150점	350점	-	
2단계 (최종)	비 율	15%	35%	50%	-
	점 수	150점	350점	500점	

나. 학교생활기록부 교과성적 반영방법

- 과목 반영

구 분	반 영 교 과	반 영 방 법
㉠군 모집단위 전체	국어, 영어, 수학, 사회(인문계지원자), 과학(과학에 관한 교과 포함:자연계 지원자) 교과에 속한 전 과목을 반영(이수단위도 고려)	등급 활용

※ 2009년 2월 졸업자 및 그 이전 졸업자는 수능등급에 의한 비교평가 함

- 학년별 반영 비율

학 년	1학년	2학년	3학년	계
비 율	30%	30%	40%	100%

※ 자세한 학교생활기록부 반영방법은 p.43 참조

- 비교평가대상자의 학생부 교과성적은 수능에 의해 비교평가 함(p.43-p.45 참조)

다. 대학수학능력시험 반영방법

■ 대학별 반영영역

단과대학(모집단위)	대학수학능력시험 반영영역
문예창작학과, 생활체육학과	① 언어영역 ② 외국어영역
자연과학대(수학, 물리, 화학, 의생명시스템)	① 언어영역 ② 수리②영역 ③ 외국어영역 ④ 과학탐구 중 2과목
공과대(화학공, 유기신소재, 전기, 기계), IT대(정보통신전자)	① 언어영역 ② 수리(① 또는 ②)영역 ③ 외국어영역 ④ 과학탐구 중 2과목
자연과학대(정보통계·보험수리), 공과대(산업정보, 건축), IT대(컴퓨터)	① 언어영역 ② 수리(① 또는 ②)영역 ③ 외국어영역 ④ 사회 또는 과학탐구 중 2과목
글로벌미디어학부	① 언어영역 ② 외국어영역 ③ 사회탐구영역 중 2과목

※ 탐구영역 중 2과목은 백분위 성적이 높은 2과목을 자동 반영하며, 단과대학 또는 모집단위별로 지정한 수능영역에 응시하지 않은 경우 해당영역은 “0점 처리” 함(예:글로벌미디어학부에 지원한 수험생이 과학 또는 직업탐구에 응시하면 탐구영역은 0점 처리함)

■ 반영비율

대 학	언어영역	외국어영역	수리영역 (① 또는 ②)	탐구영역(사회 또는 과학)	
				과목1	과목2
문예창작학과, 생활체육학과	50%	50%	-	-	-
자연과학대, 공과대, IT대, (글로벌미디어학부 제외)	15%	35%	35%	7.5%	7.5%
글로벌미디어학부	35%	35%	-	사회탐구영역	
				15%	15%

※ 자세한 대학수학능력시험 영역별 반영비율 및 환산방법은 p.48 참조

■ 수능영역별 가산점 부여 방법[가산점은 환산처리 후 수능환산점수(700점)에 가산 함]

(1) 수리②영역 『단, 수능 반영영역이 수리②형이 지정 된 수학과는 제외』

해당대학	내 용
자연과학대, 공과대, IT대	수험생이 수리 ②영역에서 취득한 수능 백분위점수의 12%를 가산점으로 부여함(최대 12점) [예 : 모든 영역에서 100점 만점을 받은 경우 환산점수는 700점이며, 가산점을 포함하여 712점으로 인정]

(2) 과학탐구영역 『단, 수능 반영영역이 과학탐구영역이 지정 된 모집단위는 제외(예:수학과, 물리학과 등)』

해당대학	내 용
자연과학대, 공과대, IT대	수험생이 과학탐구영역에서 취득한 수능 백분위점수의 8%를 가산점으로 부여함[선택된 과목별 4% × 2과목(최대 8점)]

라. 글로벌미디어학부 실기고사

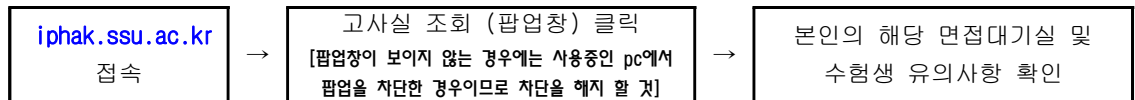
(1) 실기고사 일정

구분	일정	장소	비고
1단계 합격자 발표	2012. 1. 25(수) 예정	본교 인터넷 홈페이지 (iphak.ssu.ac.kr)	개별통보하지 않음 [지원인원이 400명에 미달한 경우 별도의 1단계합격자 발표는 하지 않고 실기고사 안내만 함(단, 자격미달자 제외)]
실기고사	2012. 1. 27(금) 오전 (4시간)	실기고사장	1단계 합격자에 한하여 응시가능

(2) 실기고사 유의사항

- ① **실기고사장 안내 및 수험생 유의사항** : 별도의 예비소집을 실시하지 않으며, 본교 인터넷 홈페이지(iphak.ssu.ac.kr)에 게시하는 실기고사장 안내 및 수험생 유의사항을 참고하기 바람

▶ 2012. 1. 25(수) 10:30부터 공지함



- ② **실기고사 내용** : 사고의 전환(실기능력, 아이디어 및 창의력 측정)
 ③ **실기고사 과제** : 자유표현(수채화, 소묘, 이미지구성 등 자유표현)
 ④ **배점** : 500점
 ⑤ **실기고사시간 및 용지** : 4시간, 3절 켄트지
 ☞ 실기고사에서 사용하는 재료(수채화 용구, 4B연필 등)는 수험생 자유지참
단, 용지(3절 켄트지) 및 주제 사진이미지는 본교에서 제공[사진이미지는 고사 종료 후 반드시 반납해야 함]
 ⑥ **실기시험 출제** : 아래에 제시된 [주제-표현방법] Pool 중에서 고사당일 추첨을 통해 택1
 (예시 : 핸드폰을 이용하여 무중력 공간을 디자인)

주 제 : 스테플러 / 파,양파 / 책 / 핸드폰 / 국화 / 캠퍼스 / 카메라 / 우산 / 줄자 / 삼파장전구
표현방법 : -주제를 이용하여 자연재해에도 견딜 수 있는 도시를 디자인 -주제에 대한 자유로운 상상을 표현 / -정물을 분해하여 새로운 생명체를 디자인 -주제의 특성을 활용하여 하늘을 나는 생명체를 디자인 -주제의 주인공이 살아있다는 소재로 자유롭게 디자인 -미래의 전쟁무기를 디자인 / -주제를 이용하여 놀이공원을 디자인 -주제를 이용하여 연결과 단절을 디자인 / -주제를 이용하여 소리의 이미지를 디자인 -주제를 이용하여 무중력 공간을 디자인
형 식 : 수채화, 소묘, 이미지구성 등 자유표현

- ⑦ 수험생은 실기고사 당일 **수험표, 신분증**, 실기고사에서 사용하는 재료(수채화 용구, 4B연필 등)를 반드시 지참하여야 함
 ⑧ 실기고사 결시자 및 중도퇴실자는 불합격으로 처리함
 ⑨ 기타 자세한 사항은 수험생 유의사항을 필독하기 바람

사. 동점자 처리기준(총점 성적순으로 선발하며, 총점이 동점인 경우 아래 기준으로 처리)

단과대학		처리 기준
문예창작학과 및 생활체육학과		① 수능 외국어영역성적 ② 수능 언어영역성적 ③ 학생부교과성적 총점 ④ 연소자
자연과학대, 공과대, IT대		① 수능 수리영역성적 ② 수능 외국어영역성적 ③ 수능 언어영역성적 ④ 탐구영역 성적(2개 과목의 합) ⑤ 연소자
글로벌미디어학부	1단계	① 수능 외국어영역 성적 ② 수능 언어영역 성적 (1단계 동점자는 전원 선발)
	2단계 (최종)	① 실기고사 성적 ② 수능 3개영역 총점 ③ 수능 외국어영역 성적 ④ 수능 언어영역 성적 ⑤ 연소자

4. 제출서류 『원서접수 1개월 이내 발행 / 모든 제출서류는 우측 상단에 원서접수 시 부여된 본교 수험번호 기재』

가. 학력관련 서류 1부

구 분	대 상 자
학교생활기록부 사본 (출신 고등학교장 직인 날인)	2007년 2월 ~ 2012년 2월 졸업(예정)자 중 학생부 전산자료 활용 비대상교
졸업증명서	2006년 2월 졸업자 및 그 이전 졸업자 또는 외국고교 졸업자[한글로 번역공증 된 영사 또는 아포스티유 확인 필수]
검정고시 합격증서	검정고시 출신자

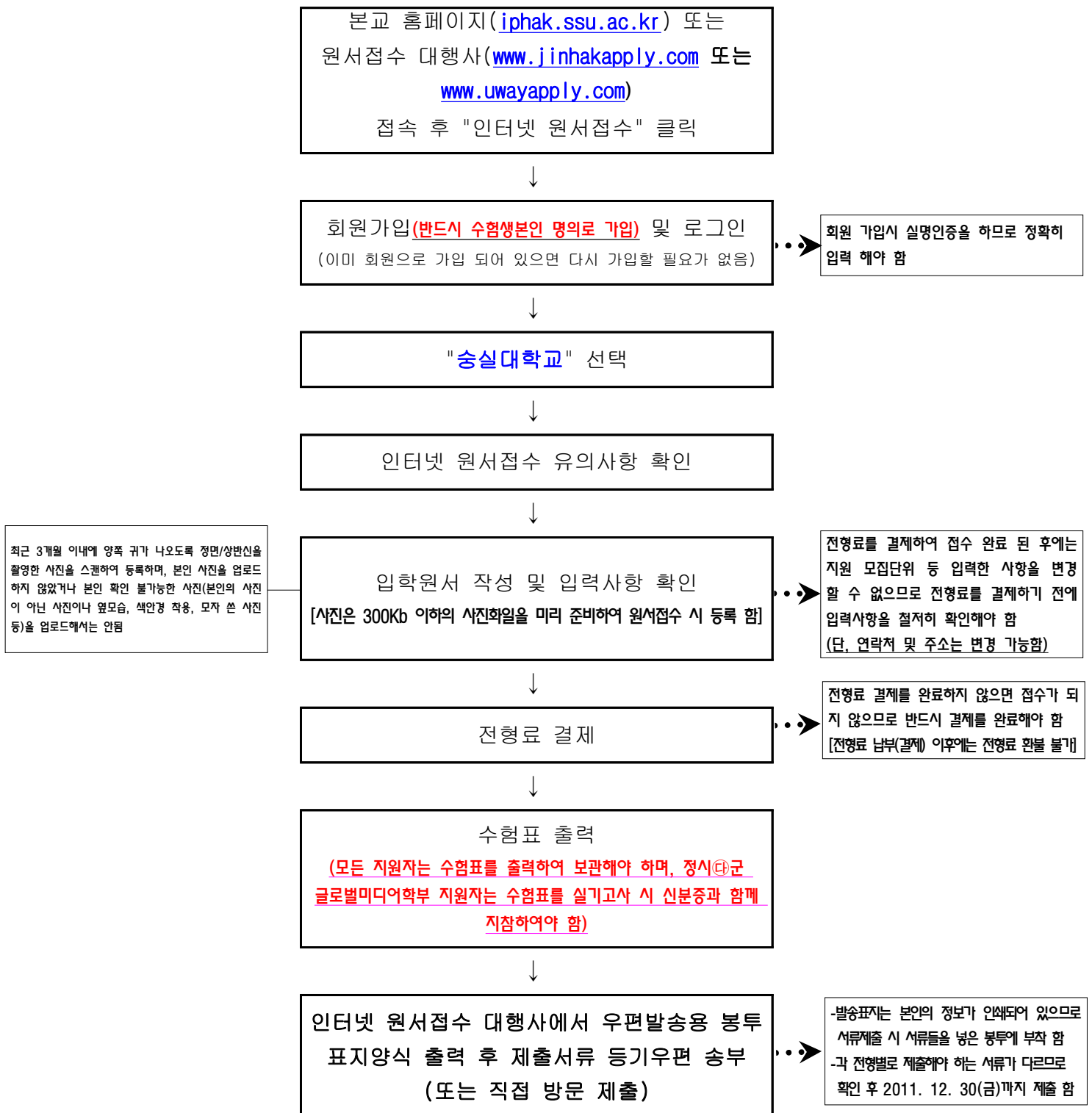
나. 서류 제출 및 도착 확인 방법- p16 참조

■ 지원자 공통사항 안내

1. 인터넷 원서접수 (본교 방문접수 또는 우편접수는 실시하지 않음)

가. 원서접수 기간 : [2011. 12. 23\(금\) 10:00 - 12.28\(수\) 17:00](#)

나. 접수절차 :



다. 유의사항

- 원서접수 결제를 완료한 후에는 이를 **취소하거나 원서 및 제출서류의 내용을 변경할 수 없으며, 제출된 서류 및 전형료는 반환하지 않음.**(단, 연락처는 원서접수 대행사에 로그인 한 후에 본인이 직접 수정 가능함)
- 인터넷 원서접수를 마친 수험생은 수험번호가 부여된 수험표를 출력하여 보관하고, 정시@군 글로벌미디어학부 지원자는 고사당일 신분증과 함께 지참 하여야 하고, 서류를 제출하여야 하는 수험생은 제출서류를 본교 입학처(형남공학관 2층)로 등기우편 발송 또는 직접 방문하여 제출하여야 원서접수 절차가 완료된 것 임.
- 성명, 주민등록번호는 주민등록상에 기재 된 내용과 일치하여야 하며, 전형유형, 모집단위, 지원사항을 정확히 확인한 후 접수하여야 함. [원서접수 이후에 성명, 주민번호가 변경된 경우에는 입증서류 제출(주민등록등초본)]
- 원서접수시 전형에 따라 지원자격이 상이하므로 반드시 지원자격을 확인 한 후 접수하기 바라며, 지원자격을 확인하지 않아 발생하는 불이익에 대한 책임은 수험생 본인에게 있음.
- 수험표를 분실하였을 경우에는 원서접수 대행사에 다시 로그인하여 재출력하여야 함.
- 원서접수 마감 시한인 **2011. 12. 28(수) 17:00**에 인터넷 접속이 단절되니 사전에 접속하여 원서접수를 완료해야 함.

※ 원서접수 시 문제가 발생하였을 경우에는 인터넷 원서접수 대행사로 연락할 것

www.jinhakapply.com : 1544-7715(진학사) / www.uwayapply.com : 1588-8988(유웨이)

- 전형료 결제(입금) 후에는 『**원서의 기재 내용수정 및 접수 취소, 전형료 환불은 불가능**』하므로 신중히 작성(접수)하여야 함.(단, 연락처 및 주소는 원서접수 대행사 로그인 한 후 수험생 본인이 수정 가능함)
- 제출서류를 기한 내에 제출하지 않았을 경우에는 전형대상에서 제외되며, 불합격 처리함(전형료 반환 불가)
- 입학원서와 제출한 서류에 기재된 전형 및 모집단위가 다른 경우, 입학원서에 기재된 모집단위를 적용 함.
- 원서접수 대행사를 달리하여 중복으로 접수한 경우에는 먼저 원서접수를 결제한 수험번호만 인정 함
- 인터넷으로 입력한 내용이 사실과 상이한 경우, 작성오류, 기재사항 누락 등으로 인하여 발생하는 불이익은 본 대학에서 책임지지 않음.
- 실기고사를 실시하는 정시@군 글로벌미디어학부는 고사시 본인여부를 확인 하므로 원서접수 시 반드시 본인의 사진을 반드시 등록해야 하며, 그 이외의 전형도 입학시 학적자료에 활용하므로 사진을 등록해야 함
- 2012년 2월 졸업예정자의 경우 당해년도에 졸업하지 못하면 지원자격 미달로 합격(입학)을 취소함.

2. 전형료(인터넷 원서접수 수수료는 본교에서 부담)

전형유형	전형료(원)	비 고
정시 @군 기초생활수급자및차상위계층(기회균형)	5,000	입학사정관전형
정시 @군 농어촌 및 전문계고교출신자	100,000	
정시 @군 글로벌미디어학부 실기고사	90,000	글로벌미디어학부 1단계 불합격자에게는 30,000원 환불
정시 @군 일반학생 / 정시 @군 / 정시 @군 (단, 정시@군 글로벌미디어학부 제외)	40,000	-

※ 정시@군 글로벌미디어학부의 경우 전형료 납부(결제) 후에는 환불이 불가하나 전제지변, 질병등 사유로 실기고사에 응시할 수 없는 경우에는 고사일 이전에 전형료 환불신청서 및 증빙서류를 제출하여 심의를 거친 후 30,000원을 환불할 수 있음

3. 합격자 및 추가합격자 발표

가. 최초 합격자 발표

합격자는 개별 통보하지 않으므로 본교 홈페이지를 통해 반드시 **본인이 직접 확인**해야 하며, 확인하지 않아 발생하는 불이익에 대한 책임은 수험생 본인에게 있음

구 분	최초합격자 발표일	발표방법
정시	2012. 2. 3(금) 10:30 예정	본교 인터넷 홈페이지(iphak.ssu.ac.kr) (개별 통보하지 않으므로 수험생 본인이 직접 확인)

※ 최초합격자 발표 시 예비순위자 전원에게 예비순위 발표 함(단, 자격미달, 결시자 등은 제외)

나. 추가 합격자 발표

※ 정시모집 합격자가 추가합격자 발표기간 중 다른 대학에 추가합격 통보를 받은 경우 합격자는 등록을 원하지 않는 대학에 대해 등록포기 의사를 즉시 전달하여야 함.

① 추가 1차, 추가 2차, 추가 3차 합격자 발표

추가 1차, 추가 2차, 추가 3차는 개별 통보하지 않으므로 본교 홈페이지를 통해 반드시 **본인이 직접 확인**해야 하며, 확인하지 않아 발생하는 불이익에 대한 책임은 수험생 본인에게 있음

② 추가 4차, 추가 5차 합격자 발표

추가 4차, 추가 5차 합격자는 전화로 개별 통보하나 금융사고 예방을 위하여 본교 홈페이지를 통해 반드시 **본인이 직접 확인**해야 하며, 확인하지 않아 발생하는 불이익에 대한 책임은 수험생 본인에게 있음

추가 합격자 발표일 (입학처 홈페이지)	제1차	제2차	제3차	제4차	제5차
	2.13(월) 10:30	2.16(목) 10:30	2.20(월) 10:30	2.22(수) 10:30	2.23(목) 10:30
추가 합격자 발표 방법	본교 홈페이지(iphak.ssu.ac.kr)에 게시함 (개별 통보하지 않음)			홈페이지 발표일 전날 저녁부터 전화로 개별통지(통지시작 여부는 입학처 공지사항의 제목으로 안내)하며 등록의사가 있는 수험생을 대상으로 본교 입학처 홈페이지 합격자로 발표 함 (통화내용을 녹취하여 사후 법적 조치 및 책임소재를 밝히는 증거물로 사용)	

※ 추가 합격자 통보 마감일 : 2.22(수) 21:00까지 [21:00이후에는 미충원이 발생해도 충원할 수 없음(전국대학 공통)]

※ 추가 합격자 발표 일정은 본교의 사정에 따라 변경될 수 있으며, 변경시 입학처 홈페이지에 공지

다. ARS 합격자 발표

최초합격자 발표시 합격자 자동응답 안내전화(ARS)도 할 예정이나 이는 수험생의 편의를 위한 것이므로 합격여부는 반드시 합격자 발표 당일 본교 입학처 홈페이지에서 **본인이 직접 확인**해야 하며, 확인하지 않아 발생하는 불이익에 대한 책임은 수험생 본인에게 있음 [실시기관 : 인투베이, ARS 전화번호 : 1666-6778(코드 20번)]

라. 합격통지서(합격증) / 등록금고지서 출력

본교에서 별도로 배부하지 않으며 정해진 기간에 본교 홈페이지(iphak.ssu.ac.kr)에서 본인이 출력하여 사용하여야 함. (기간 이후에는 출력 및 재발급 할 수 없으므로 반드시 정해진 기간내에 출력하여 보관하기 바람)

본교에서는 합격자에 한해 본교 홈페이지(iphak.ssu.ac.kr)를 통해 등록금 납입고지서를 출력하여 지정된 은행에서 납부하도록 하고 있으며, **개별적으로 전화를 하지 않으니** 이 점 각별히 주의하기 바람.

4. 등록 안내

가. 등록기간 및 등록장소

(1) 등록기간(해당일자에 등록하지 않으면 미등록 불합격 처리 됨)-

구분	최초 합격자	제1차 추가합격자	제2차 추가합격자	제3차 추가합격자	제4차 추가합격자	제5차 추가합격자
등록 일자	2.8(수)~10(금)	2.13(월)~15(수)	2.16(목)~17(금)	2.20(월)~21(화)	2.22(수)	2.23(목)

※ 공통적으로 16:00 등록마감

(2) 등록장소 및 금액

구분	등록장소	등록금액(2010년 기준) (입학금 및 기타납입금 포함)
최초 및 추가합격자	전국 지정은행	4,600,000원 ~ 6,100,000원 [계열에 따라 상이 함]

※ 정확한 등록금액은 합격자 조회시 등록금 납입고지서 참조

(3) 등록방법

합격통지서 및 등록금 납입고지서는 등록기간 중에 본교 인터넷 홈페이지(iphak.ssu.ac.kr)에서 출력하여 지정된 은행에 제출하고 등록 또는 지정된 계좌에 입금하고 등록 함.

(합격통지서 및 등록금고지서는 해당 기간 외에는 출력할 수 없으므로 필요한 경우 반드시 출력하여 보관할 것)

※ 자세한 등록절차 및 등록금액은 추후에 공지되는 **합격자 유의사항**을 참고하기 바람.

(4) 등록확인 방법

university.wooribank.com에 접속(화면참조)하여 송실대학교 선택 후 본교 수험번호(수능수험번호 아님)를 입력하면 확인 가능하며 **확인하지 않아 발생하는 불이익에 대한 책임은 수험생에게 있음**

은행소개 | 고객광장 | 영업점안내 | 사이트맵 | GLOBAL BANKING ▾

우리은행 | 개인뱅킹 | 기업뱅킹 | 금융상품 | 금융서비스 | 우리플러스 | 우리카드 | 전체메뉴

조회 | 이체 | 세금공과금 | 예금·신탁 | 펀드·보험 | 대출 | 외환 | 퇴직연금 | बैं킹관리 | 편한가계부

계좌조회 | 거래내역조회 | 수표/어음조회 | 받을전자어음조회 | 보낸전자어음조회 | 우리금융계좌조회 | 사이버증권계좌조회 | 수수료면제조회

로그인 | 회원가입

개인뱅킹 > 세금공과금 > 등록금 > 등록금 > 조회/납부

도움말 | 인쇄하기 | 글자크기

알아두세요!

- 학번에 영문자가 있는 경우 대소문자를 확인하시고 입력하시기 바랍니다.
- 학번에 "-"를 입력하고 조회가 안될 경우에는 빼고 입력하여 조회해 보시기 바랍니다.
- 등록금 신용카드 수납 바로가기

(5) 학자금 대출관련 문의 : 장학팀 02-820-0166~7, 0819

5. 등록금 환불 안내

가. 환불신청기간 : 2012. 2.13(월) ~ 2.21(화) 24:00

※ 납부한 등록금을 환불받고자 하는 자는 2.21(화)까지 본교 입학처 홈페이지(iphak.ssu.ac.kr)에 접속하여 환불신청을 하기 바람.

※자세한 환불 신청절차 및 방법은 별도로 공지 예정이오니 본교 입학처 홈페이지 공지사항을 참고하기 바랍니다.

나. 환불조건

이미 납입한 등록금은 본교 인터넷 홈페이지에 접속하여 등록포기를 신청한 자에 한하여 환불하며, **학기 개시일 부터는 자퇴서를 제출**하여야 하고 등록금 환불은 「학교수업료 및 입학금에 관한규칙」에 의함. (자퇴서 제출시 1년 후 재입학 가능 / 문의 : 학적팀 02-820-0152)

등록금반환기준(입학금은 반환하지 않음)

반환사유발생일	반환금액
학기개시일 30일 경과 전	수업료의 6분의 5 해당액
학기개시일 30일이 경과한 날부터 60일 경과 전	수업료의 3분의 2 해당액
학기개시일 60일이 경과한 날부터 90일 경과 전	수업료의 2분의 1 해당액
학기개시일 90일 경과 후	반환하지 아니함

※ 학기개시일 : 3월 1일

다. 환불방법

원서접수시 기재한 계좌번호로 송금하며 통상 신청일 다음날(토공휴일인 경우 그 다음날) 입금을 원칙으로 하나 본교 및 은행의 업무에 따라 지체 될 수 있으니 이 점 양지 바람.

(환불은행, 계좌번호, 예금주가 다른 경우 환불처리 되지 않으니 원서접수시 정확히 기재 할 것)

※ 구체적인 환불방법은 등록금 환불기간에 별도 공지함

미등록 증원 마감일 이후에 환불하는 경우, 대학에는 미충원 인원이 발생하고, 예비합격자에게는 추가합격의 기회가 차단되어 결과적으로 다른 수험생의 입학기회를 박탈하여 피해를 주게 되므로 반드시 환불기간내에 신청하기 바람.

6. 지원자 유의사항

- 가. 합격여부는 대화 중 착오 가능성 및 개인정보보호 차원에서 전화로는 문의받지 않음.
- 나. 서류의 변조 및 부정한 방법으로 합격(입학)한 사실이 확인될 경우에는 입학 전·후를 막론하고 합격(입학)을 취소함.
- 다. 재출한 서류는 일체 반환하지 않으며, 서류를 접수한 후 또는 합격된 후라도 지원자격 미달 등 결격 사유가 발견될 경우에는 합격(입학)을 취소 처리함.
- 라. **추가 4차 합격자**부터는 입학원서에 기재 된 전화로 개별통보 하므로 대상(예정)자는 전화연결이 가능하도록 하여야 하며, **연락불통으로 인한 책임은 수험생에게 있음**
- 마. 둘 이상의 대학에 합격할 경우 한 대학에만 등록하여야 하며, 이중등록 시 모든 합격이 취소됨.
- 바. 수험기간 중 연락처 수정은 원서접수 대행사에서 로그인 한 후에 본인이 직접 수정 가능하며, 변경하지 않아 **연락이 두절되어 수험생에게 불리하게 될 경우 이에 대한 책임은 수험생에게 있음.**
- 사. 입학전형에 중요한 영향을 끼친 기재사항의 위·변조, 허위증명서의 제출 등 부정한 사실이 밝혀질 때에는 합격(입학)을 취소 함.
- 아. **입학전형 평가성적 및 내용은 공개하지 않으며, 지원자가 모집인원에 미달된 경우라도 지원자의 입시성적이 현저히 저조하여 수험능력이 없다고 판단되는 자는 선발하지 않을 수 있음.**
- 자. 본 모집요강에 명시하지 않은 모든 사항에 대해서는 본교 입시관리위원회가 정하는 바에 따름.
- 차. 신입생은 학칙에 명시된 경우(임영,질병)를 제외하고는 **입학 후 1년 이내에는 휴학할 수 없음.**
- 카. 실기고사(글로벌미디어학부) 당일 극심한 교통정체가 예상되어, 수험생 안전과 원활한 고사진행을 위해 **교내 차량 진입을 전면통제** 하오니 반드시 대중교통을 이용하시기 바람.(지하철 7호선 송실대역 3번 출구로 나오면 바로 학교 정문 임)
- 타. 최종 합격(입학)한 후 본교의 귀책사유가 아닌 이유로 합격(입학)이 취소되는 경우에는 납입한 등록(예치)금[입학금 포함]은 반환하지 않음.



[본교 정문 전경]

7. 학교생활기록부 교과성적 반영방법 [정시 ㉠군 및 정시 ㉡군]

가. 학교생활기록부 교과성적 반영방법

반영교과	학년별 반영비율			반영비율	점수산출 활용지표
	1학년	2학년	3학년		
국어, 영어, 수학, 사회(인문·경상계 지원자), 과학교과(자연계 지원자)	30%	30%	40%	100%	석차등급

- ※ 1. 반영교과에 속하는 전과목을 반영함
 2. 과학교과에는 “과학에 관한 교과” 포함
 3. 각 과목의 이수단위 및 학년별 반영비율도 고려하여 교과성적을 반영함

나. 학교생활기록부 교과성적 산출방법

- 1) 학교생활기록부 교과성적은 2012년 2월 졸업예정자 및 2011년 2월, 2010년 2월 졸업자에 한하며 2009년 2월 졸업자 및 그 이전 졸업자는 수능등급에 의해 비교평가 함
- 2) 학교생활기록부 교과성적은 학생부상에 기재된 석차등급을 활용하며 반영교과에 속하는 전과목을 본교 자체 기준에 따라 점수화하여 반영함

① 학년별 교과성적 점수(소숫점 다섯째자리 반올림)

- 1학년 교과성적 점수 = {[1학년 등급점수합(이수단위 고려) × 반영비율(30%)] ÷ 1학년 이수단위합}
- 2학년 교과성적 점수 = {[2학년 등급점수합(이수단위 고려) × 반영비율(30%)] ÷ 2학년 이수단위합}
- 3학년 교과성적 점수 = {[3학년 등급점수합(이수단위 고려) × 반영비율(40%)] ÷ 3학년 이수단위합}

② 전학년 교과성적 점수 = 1학년 교과성적 점수 + 2학년 교과성적 점수 + 3학년 교과성적 점수

③ 교과성적 최종환산 점수 : [전학년 교과성적 점수 × 환산계수(10)] + 상수값

모집시기 구분	상수값
정시㉠군 및 정시㉡군(글로벌미디어 제외)	200
정시㉠군 글로벌미디어학부	50

- 3) 2012년 2월 졸업예정자 및 2011년 2월, 2010년 2월 졸업자로 학생부 석차등급이 없는 자는 본교 자체 규정에 따름

3) 학교생활기록부 교과성적 과목 등급점수표

등 급	정시㉠군 및 정시㉡군	등급간 점수차
1	10.0	-
2	9.9	1
3	9.8	1
4	9.7	1
5	9.5	2
6	9.1	4
7	8.3	8
8	7.1	12
9	5.1	20

※본교가 지정한 교과에서 모두 1등급이면 300점, 모두 9등급이면 251점을 부여 함(단, ㉠군 글로벌미디어학부는 제외)

다. 비교평가대상자의 학교생활기록부 교과성적 산출방법

1) 비교평가대상자의 범위

- 2012년 2월 졸업예정자 및 2011년 2월, 2010년 2월 졸업자 중 아래에 각 항에 해당 하는 자
 - 학생부(1학기 이상)가 없는 자
 - 외국의 고교과정 이수자 또는 외국의 고교과정 일부(1학기 이상) 이수자
- [단, 학교생활기록부 상에 교과성적이 6개 학기가 있으면 비교평가대상자에 해당하지 않음]
- 일반계 고교과정 중 직업과정위탁생
- 공업계 고교과정 중 2+1체제이수자
- 교과교육소년원의 고교과정 이수자
- 2009년 2월 졸업자 및 그 이전 졸업자
- 검정고시 출신자

2) 비교평가대상자의 학교생활기록부 교과성적은 아래의 수능등급표에 의해 비교평가함

[비교평가 대상자의 교과성적 점수산출 등급표]

[정시㉠군 : 인문대, 사회대, 법과대]

등 급	외국어영역 (35%)	언어영역 (35%)	수리(㉠/㉡) 영역 (15%)	탐구영역 (15%)		계
				과목1(7.5%)	과목2(7.5%)	
1	105	105	45	22.5	22.5	300
2	104.65	104.65	44.85	22.425	22.425	299
3	104.3	104.3	44.7	22.35	22.35	298
4	103.95	103.95	44.55	22.275	22.275	297
5	103.25	103.25	44.25	22.125	22.125	295
6	101.85	101.85	43.65	21.825	21.825	291
7	99.05	99.05	42.45	21.225	21.225	283
8	94.85	94.85	40.65	20.325	20.325	271
9	87.85	87.85	37.65	18.825	18.825	251

[정시㉡군 : 경제통상대, 경영대, 금융학부]

등 급	외국어영역 (35%)	수리(㉠/㉡) 영역 (35%)	언어영역 (15%)	탐구영역 (15%)		계
				과목1(7.5%)	과목2(7.5%)	
1	105	105	45	22.5	22.5	300
2	104.65	104.65	44.85	22.425	22.425	299
3	104.3	104.3	44.7	22.35	22.35	298
4	103.95	103.95	44.55	22.275	22.275	297
5	103.25	103.25	44.25	22.125	22.125	295
6	101.85	101.85	43.65	21.825	21.825	291
7	99.05	99.05	42.45	21.225	21.225	283
8	94.85	94.85	40.65	20.325	20.325	271
9	87.85	87.85	37.65	18.825	18.825	251

[정시㉢군 : 자연과학대, 공과대, IT대(글로벌미디어학부 제외)]

등 급	수리(㉠/㉡) 영역 (35%)	외국어영역 (35%)	언어영역 (15%)	탐구영역 (15%)		계
				과목1(7.5%)	과목2(7.5%)	
1	105	105	45	22.5	22.5	300
2	104.65	104.65	44.85	22.425	22.425	299
3	104.3	104.3	44.7	22.35	22.35	298
4	103.95	103.95	44.55	22.275	22.275	297
5	103.25	103.25	44.25	22.125	22.125	295
6	101.85	101.85	43.65	21.825	21.825	291
7	99.05	99.05	42.45	21.225	21.225	283
8	94.85	94.85	40.65	20.325	20.325	271
9	87.85	87.85	37.65	18.825	18.825	251

※수리영역은 ㉠형 또는 ㉡형을 모두 인정하나 자연과학대학 수학, 물리, 화학, 의생명시스템학과(부)는 ㉠형만 지정하여 반영 함

※과학탐구만 지정하여 반영하는 학과(부) : 자연과학대학(수학, 물리, 화학, 의생명시스템), 공과대(화학공, 유기신소재, 전기, 기계), IT대(정보통신전자)

[정시④군 : 문예창작학과 및 생활체육학과]

등 급	언어영역(50%)	외국어영역(50%)	계
1	150	150	300
2	149.5	149.5	299
3	149	149	298
4	148.5	148.5	297
5	147.5	147.5	295
6	145.5	145.5	291
7	141.5	141.5	283
8	135.5	135.5	271
9	125.5	125.5	251

[정시⑤군 : 글로벌미디어학부]

등 급	외국어영역(35%)	언어영역(35%)	사회탐구영역(32%)		계
			과목1(15%)	과목2(15%)	
1	52.5	52.5	22.5	22.5	150
2	52.15	52.15	22.35	22.35	149
3	51.8	51.8	22.2	22.2	148
4	51.45	51.45	22.05	22.05	147
5	50.75	50.75	21.75	21.75	145
6	49.35	49.35	21.15	21.15	141
7	46.55	46.55	19.95	19.95	133
8	42.35	42.35	18.15	18.15	121
9	35.35	35.35	15.15	15.15	101

8. 학교생활기록부 교과성적 산출(예시)[자연계 지원자]

학년	교과 (본교가 지정한 4개 교과)	과목명	1학기				2학기			
			등급	이수단위 ①	등급점수 (p43 참조)	이수단위 × 등급점수 ②	등급	이수단위 ①	등급점수 (p43 참조)	이수단위 × 등급점수 ②
1	국어	국어	3	2	9.8	19.6	2	2	9.9	19.8
	과학	화학1	3	2	9.8	19.6	1	2	10.0	20
	수학	수학10-가	2	3	9.9	29.7	1	3	10.0	30
	과학	과학	1	3	10.0	30	3	3	9.8	29.4
	외국어	영어10-a	4	3	9.7	29.1	4	3	9.7	29.1
	계				13		128		13	
2	국어	문학	1	2	10.0	20	3	2	9.8	19.6
	수학	수학1	2	3	9.9	29.7	2	3	9.9	29.7
	과학	물리1	3	3	9.8	29.4	1	3	10.0	30
	외국어	영어 I	1	3	10.0	30	3	3	9.8	29.4
	계				11		109.1		11	
3	국어	독서	1	2	10.0	20	2	2	9.9	19.8
	수학	미분과적분	2	4	9.9	39.6	4	4	9.7	38.8
	수학	확률과통계	4	4	9.7	38.8	3	4	9.8	39.2
	과학	물리2	3	4	9.8	39.2	4	4	9.7	38.8
	과학	화학2	2	4	9.9	39.6	1	4	10.0	40
	외국어	영어2	2	3	9.9	29.7	1	3	10.0	30
	외국어	영어독해	1	3	10.0	30	3	3	9.8	29.4
	계				24	-	236.9		24	

학 년	이수단위① (1학기 + 2학기)	등급점수② (이수단위교려) (1학기 + 2학기)	반영비율(%) ③	학년별 교과성적 점수 [(② × ③) ÷ ①] (소수점 다섯째자리 반올림)	교과성적 최종환산점수 ④ × 10(환산계수) + 200(상수값)
1	26(13+13)	256.3(128.0 + 128.3)	30	2.957307692... → 2.9573	9.8681 × 10 + 200 = 298.681
2	22(11+11)	217.8(109.1 + 108.1)	30	2.97 → 2.97	
3	48(24+24)	472.9(236.9 + 236.0)	40	3.940833333... → 3.9408	
계				전학년 교과성적 점수 2.9573 + 2.97 + 3.9408 = 9.8681(④)	

* 등급점수표는 p.44 참조

9. 대학수학능력시험 영역별 반영비율 및 환산방법

▶ 인문대(㉔군 문예창작학과 및 생활체육학과 제외)·법과대·사회대

구 분	외국어영역 (35%)	언어영역 (35%)	수리(㉔/㉕) 영역(15%)	탐구(사회 또는 과학)영역		합 계
				과목1(7.5%)	과목2(7.5%)	
만점	245점 (175점)	245점 (175점)	105점 (75점)	52.5점 (37.5점)	52.5점 (37.5점)	700점 (500점)
환산방법	취득점수 × 2.45(1.75)	취득점수 × 2.45(1.75)	취득점수 × 1.05(0.75)	취득점수 × 0.525(0.375)	취득점수 × 0.525(0.375)	-

※ ()안의 숫자는 입학사정관전형

▶ 경제통상대, 경영대, 금융학부

구 분	외국어영역 (35%)	수리(㉔/㉕) 영역(35%)	언어영역 (15%)	탐구(사회 또는 과학)영역 ¹⁾		합 계
				과목1(7.5%)	과목2(7.5%)	
만점	245점 (175점)	245점 (175점)	105점 (75점)	52.5점 (37.5점)	52.5점 (37.5점)	700점 (500점)
환산방법	취득점수 × 2.45(1.75)	취득점수 × 2.45(1.75)	취득점수 × 1.05(0.75)	취득점수 × 0.525(0.375)	취득점수 × 0.525(0.375)	-

※ ()안의 숫자는 입학사정관전형

▶ 자연과학대·공과대·IT대(㉔군 글로벌미디어학부 제외)

구 분	수리(㉔/㉕) 영역(35%)	외국어영역 (35%)	언어영역 (15%)	탐구영역 ¹⁾		합 계
				과목1(7.5%)	과목2(7.5%)	
만점	245점 (175점)	245점 (175점)	105점 (75점)	52.5점 (37.5점)	52.5점 (37.5점)	700점 (500점)
환산방법	취득점수 × 2.45(1.75)	취득점수 × 2.45(1.75)	취득점수 × 1.05(0.75)	취득점수 × 0.525(0.375)	취득점수 × 0.525(0.375)	-

※ 단과대학 및 모집단위로 지정하여 반영하는 영역으로 처리(수학과는 수리㉔형으로 처리하며 수리㉕형은 0점 처리)

※ ()안의 숫자는 입학사정관전형

▶ 정시㉔군 문예창작학과 및 생활체육학과

구 분	언어영역(50%)	외국어영역(50%)	합 계
만점	350점	350점	700점
환산방법	취득점수 × 3.5	취득점수 × 3.5	-

▶ 정시㉔군 글로벌미디어학부(실기고사)

구 분	언어영역(35%)	외국어영역(35%)	사회탐구영역		합 계
			과목1(15%)	과목2(15%)	
만점	122.5점	122.5점	52.5점	52.5점	350점
환산방법	취득점수 × 1.225	취득점수 × 1.225	취득점수 × 0.525	취득점수 × 0.525	-

예시(백분위점수) : 언어 80 / 외국어 100 / 수리㉔ 75 / 탐구1 87 / 탐구2 89

※ 100점 계산법(자연계열 기준) : $(80 * 0.15) + (100 * 0.35) + (75 * 0.35) + (87 * 0.075) + (89 * 0.075) = 86.45$

※ 700점 계산법(자연계열 기준) : $(80 * 1.05) + (100 * 2.45) + (75 * 2.45) + (87 * 0.525) + (89 * 0.525) = 605.15$

수리㉔ 75점으로 가산점을 추가할 경우: $75 * 12\% = 9 \rightarrow 605.15 + 9 = 614.15$ (100점 환산시 $614.15 / 7 \approx 87.74$)

부 록

1. 일반 장학안내 【장학팀 ☎ 02-820-0167】

본교는 학업성적이 우수함에도 불구하고 학자금 조달이 어려운 학생들에게 등록금의 전부 또는 일부를 지급하여 국가와 사회에 봉사할 수 있는 유능한 인재를 양성하기 위하여 장학제도를 두고 있음.

장학금 종류와 수혜자격 및 지급액

장학금 명칭		지급기준		장학금 지급액
		수혜자격	기준성적	
입학성적우수 및 특성화장학금		입학고사 및 수능시험 인정점수 입학자	3.5 이상	등록금 전액(2년간) 등록금 전액(4년간)
특성화생활장학금		입학 시 특성화생활비 지급 장학기준 입학자	3.5 이상	일정액
캠퍼스튜디오장학금		입학 시 기숙사지원 장학기준 입학자 (2인실 기준)	3.5 이상	일정액
일반 성적	갑 (성적우수)	재학생 중 학업성적이 극히 우수하고 품행이 방정한 자	3.5 이상	등록금 전액 등록금 반액
	을 (학과장 추천)	재학생 중 학업성적 우수자로서 학과장의 추천을 받은 자	3.0 또는 산술 평균 80점 이상	일정액
교직원자녀		① 본교 재직 중인 교직원 직계자녀 ② 본교 20년 이상 근속 후 퇴직한 직계자녀 ③ 공무수행 중 사망한 또는 이에 준하는 사고로 퇴직한 직계자녀	별도로 정함	등록금 전액
교역자자녀		한국기독교교회협의회(KNCC) 및 한국 기독교총연합회에 가입된 교단에 속하는 교회의 교역자 본인 및 직계자녀	3.0 이상	일정액
형제장학금		① 본교에 2인 이상의 형제·자매·남매가 재학할 경우 ② 2인이 동시에 학부생이면서 8학기 이내 재학 중인 경우 ③ 해당학기에 두 학생 모두 등록을 필해야 함 (미등록·휴학 시 불가) ④ 형제 중 신청한 1인에게만 지급	3.0 이상 (두 학생 중 장학금을 수혜하는 학생)	수업료 반액
동문자녀장학금		학부 졸업동문 자녀	별도로 정함	입학금
특기자		본교에 재학 중인 우수한 특기자로서 교명을 선양하고 품행이 방정한 자	별도로 정함	등록금 전액 등록금 반액
보 후	국가유공본인	학생 본인이 국가유공자인 자	별도로 정함	등록금 전액
	국가유공자녀	국가유공자 직계자녀로서 교육보호대상자	산술평균 70점 이상	등록금 전액 (학교 50%, 국가 50%)
	월남귀순본인	학생 본인이 월남귀순자인 자		
	월남귀순자녀	월남귀순자 직계자녀로서 교육보호대상자		
고시합격자		사법, 행정, 외무, 공인회계사, 기술고시에 1차 또는 최종 합격한 자(단, 재학 중 통산 1회에 한하며, 합격 후 도래하는 첫 학기부터 연속 2개 학기(1차) 또는 졸업 시까지 (최종) 수혜)	3.0 이상 최종합격에 한함 (도래하는 두 번째 학기부터 적용)	등록금 전액
		세무사, 관세사, 변리사, 감정평가사, 노무사, 보험계리사, 법무사에 1차 또는 최종 합격한 자(단, 재학 중 통산 1회에 한하며, 합격 후 도래하는 첫 학기부터 연속 2개 학기(1차) 또는 졸업 시까지 (최종) 수혜)	3.0 이상 최종합격에 한함 (도래하는 두 번째 학기부터 적용)	등록금 반액
면학 (미래로)		기초생활수급자	산술평균 80점 이상	수업료에서 국가미래로 장학금 차액
면학 (일정액)		저소득계층으로서 학교가 정한 기준에 부합하는 자	2.5 이상	일정액

▶ 등록금은 입학금과 수업료의 총액을 말함

▶ 장학금 수혜에 필요한 취득학점은 15학점 [최종 직전학기(4학년 1학기)는 12학점] 이상이어야 함

장학금 종류와 수혜자격 및 지급액

장학금 명칭	지급기준		장학금 지급액
	수혜자격	기준성적	
사회기여 및 배려대상자	입학시 사회기여 및 배려대상자 장학기준 입학자	2.5이상	등록금 전액
송실글로벌장학금	순수외국인 전형 입학자	2.5이상 20.0이상 2.5미만	수업료 55% 수업료 35%
국제교류장학금	방문학생 및 공동학위 학생	별도로 정함	일정액
특별장학금	장학제도 시행 시 별도로 정함	별도로 정함	일정액
성김(우수봉사자)	사회봉사교과목 이수자 중 활동이 우수한 자로 봉사지원센터 추천을 받은 자	2.5이상	일정액
포상	교명을 선양하고 품행이 방정한 자로 총장의 추천을 받은 자	별도로 정함	일정액
간부장학금	① 총학생회 정,부 및 단과대학 학생회장 ② 단과대학 부학생회장, 총학생회와 단과대학 학생회 집행부 간부, 학과 학생회장 및 기타 학교가 인정하는 학생 자치조직의 간부 ③ 국자, 영자신문사 기자, 방송국 임원 ④ 인가된 동아리 회장 및 연합회 간부 ⑤ 각종 고시 연구실장	2.5이상 (연구실장의 경우 3.0이상)	일정액
교내근로(감, 을)	가정형편이 곤란한 자로 학비조달이 곤란하여 학교에서 업무를 돕는 자	2.5이상	일정액
교외장학금	각 장학단체의 추천 요건에 해당하는 자	재단 요건에 따름	일정액

- ▶ 등록금은 입학금과 수업료의 총액을 말함
- ▶ 장학금 수혜에 필요한 취득학점은 15학점[최종 직전학기(4학년 1학기)는 12학점]이상이어야 함

2. 교직과정 설치학과(부) 안내 【교직팀 ☎ 02-820-0309】

교육과학기술부로부터 교직과정 설치 승인을 받은 학과(부)의 경우 일정한 인원의 범위 내에서 교직과정 이수에 필요한 소정의 학점을 이수하면 중등학교 2급 정교사 자격증을 취득하여 교직의 길로 나갈 수 있음.

대 학	학과(부)	대 학	학과(부)
인문대학	국어국문학과[29] 영어영문학과[79] 독어독문학과[33] 불어불문학과[33] 중어중문학과[30] 일어일본학과[37] 철학과[33] 사학과[33]	자연과학대학	수학과[43] 물리학과[47] 화학과[47]
		공과대학	화학공학과[106] 전기공학부[129]
경제통상대학	경제학과[86] 글로벌통상학과[86] (국제통상학과)	IT대학	컴퓨터학부[174] 정보통신전자공학부[258]
경영대학	경영학부[142]		

※ []는 입학정원이며, 학과(부)별 승인인원은 입학정원 10%이내이며, 자세한 사항은 본교 교직팀(02-820-0309)으로 문의

3. 전과 안내 【학적팀 ☎ 02-820-0151~4】

- ① 신청 대상: 2학년 또는 3학년 진급 예정자 (2~5학기 이수자)
- ② 신청 기간: 매년 초 (1월 하순)
- ③ 신청 방법: u-SAINT 포털 - 학사관리 - 학적변동 - 전과 신청
(※ 신청 후 해당 학과(부)장 및 대학장 승인을 얻어야 함)
- ④ 한 번에 1개 학과(부)만 신청 가능하며 일단 승인되면 이전 학과(부) 복귀 및 취소 불가

4. 부전공 안내 【학적팀 ☎ 02-820-0146】

- ① 신청 대상: 신청일 현재 2학년 이상(2, 3, 4학년까지, 1학년 제외)
[※ 신청 불가 학과: 건축학부 건축학전공(5년제), 컴퓨터학부, 정보통신전자공학부]
- ② 신청 기간: 매년 초 (1월 하순)
- ③ 신청 방법: u-SAINT 포털 - 학사관리 - 학적변동 - 다전공 이수 신청 - 부전공 선택
- ④ 신청 범위: 최대 2개 학과(부)까지 신청 가능
- ⑤ 취소 기간: 매 학기 개강 후 한 달간(3월, 9월)
- ⑥ 취소 방법: u-SAINT 포털 - 학사관리 - 학적변동 - 다전공 이수 신청 - 전공 선택 후 포기
- ⑦ 부전공 이수 학점
 - ㉠ 부전공을 이수하고자 하는 학생은 주전공의 졸업요건을 모두 충족하여야 함.
 - ㉡ 부전공을 이수하고자 하는 학생은 부전공 학과(부)의 부전공 선택과목과 필수과목을 합하여 21학점 이상 이수하여야 함.
 - ㉢ 부전공을 이수하고자 하는 학생은 각 학과(부)별로 지정된 부전공 필수과목 요이수 학점 이상을 이수하여야 함.

5. 복수전공 안내 【학적팀 ☎ 02-820-0152】

- ① 신청 대상: 신청일 현재 2학년이상(2, 3, 4학년까지, 1학년 제외)
(※ 신청 불가 학과: 건축학부 건축학전공(5년제), 정보통신전자공학부)
- ② 신청 기간: 매년 초 (1월 하순)
- ③ 신청 방법: u-SAINT 포털 - 학사관리 - 학적변동 - 다전공 이수 신청 - 복수전공 선택
(※ 신청 후 해당 학과(부)장 및 대학장 승인을 얻어야 함)
- ④ 신청 범위: 최대 2개 학과(부)까지 신청 가능
- ⑤ 취소 기간: 매 학기 개강 후 한 달간(3월, 9월)
- ⑥ 취소 방법: u-SAINT 포털 - 학사관리 - 학적변동 - 다전공 이수 신청 - 전공 선택 후 포기
- ⑦ 복수전공 이수 학점
 - ㉠ 복수전공을 이수하고자 하는 학생은 주전공의 졸업요건을 모두 충족하여야 함. 단, 전공 학점(전공선택, 전공필수)은 54학점이 아닌 36학점(경영대학, 금융학부는 45학점) 이상을 이수하여야 함.
 - ㉡ 복수전공을 이수하고자 하는 학생은 복수전공 학과(부)의 복수전공 선택과목과 필수과목을 합하여 36학점(경영대학, 금융학부는 45학점) 이상 이수하여야 함.
 - ㉢ 복수전공을 이수하고자 하는 학생은 각 학과(부)별로 지정된 복수전공 필수과목 요이수 학점 이상을 이수하여야 함.

6. Residence Hall(생활관) 안내 【운영관리실 ☎ 02-2621-0100~0400】

가. 규모 및 입실자격

입사인원	1,403명(신입생 및 재학생)
입사자격	① 1순위 : 서울, 인천, 경기 이외의 지역 거주자 ② 2순위 : 서울, 인천, 경기 지역의 거주자 ※ 장애인, 기초생활 수급자, 차상위 계층은 지역과 상관없이 우선 선발
선발방법	1순위 -> 2순위 성적순으로 선발

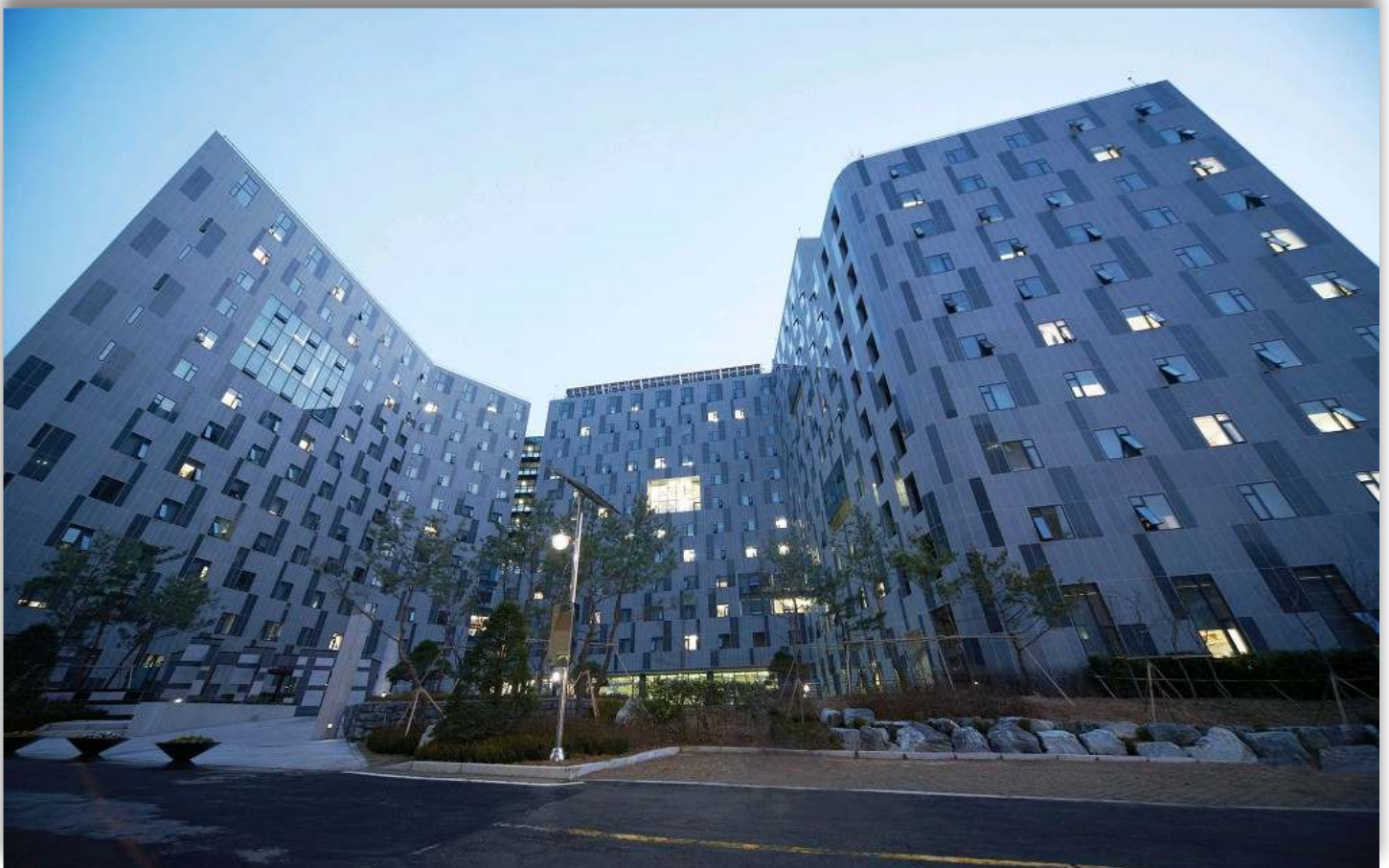
※ 입사자격 및 선발방법은 변경 될 수 있으며, 자세한 사항은 생활관(02-2621-0100)으로 문의

나. 시설현황

- 지하 2층, 지상 12층 규모의 현대식 건물로 건축
- 사생실 725실(1인실 41실, 2인실 648실, 4인실 10실, GH/A형 11실, GH/B형 15실)
- 각 방의 기본시설로 침대, 책상, 냉장고, 의자, 책꽂이, 옷장, 행거, 신발장 등 구비
- 냉·난방시설 완비, 각방 구내전화 설치, 각 호실별 샤워실, 세탁실, 택배사무실 등 설치
- 체력단련실에 각종 운동기구 설치
- 휴게실에 대형 프로젝션 TV 설치등 휴식시설 완비
- 생활관 각 방에 LAN(초고속 통신망)시설 설치

- Residence Hall(생활관)입사신청 : 2월초 운영관리실(02-2621-0100~0400)으로 문의
- 인터넷 주소(<http://ssudorm2.ssu.ac.kr>)에 접속하여 “생활관 소개(시설현황)” 선택하면 내부 전경을 볼 수 있음

【Residence Hall(생활관) 전경】



7. 2012학년도 정시관련 자료 제공안내

입시(수시 및 정시)와 관련 된 공지사항, 각종 자료는 본교 입학처 홈페이지(iphak.ssu.ac.kr)의 공지사항 또는 모집시기별 자료실 통하여 안내하고 있음. 수험생 및 학부모님께서서는 본교 입학처 홈페이지의 각종 자료실을 이용 하시면 자세한 자료를 얻을 수 있으니 많은 이용 바람.

[단, 입학사정관전형은 입학사정센터 홈페이지(iphak.ssu.ac.kr/ao)를 이용 바람]

The screenshot shows the Soongsil University admission website. The top navigation bar includes '수시모집', '정시모집', '편입학', '재외국민', '시간제', 'INTERNATIONAL STUDENTS', '입시도우미', and '입학상담'. The '정시모집 자료실' (Regular Admission Materials) link is highlighted with a blue box. The main content area features a large banner with the text 'GLOBAL BRAIN 진리와 봉사를 세계로!' and a list of six items: 01 신선편부(과)소개, 02 입시특성화정책제도, 03 원서접수, 04 고사장조치, 05 합격자조치, and 06 전형계획 주요사항. Below the banner are sections for 'SSU INFORMATION', 'SSU NOTICE', and '입시도우미'. The '입시도우미' section lists '1 입시상담 Q&A', '2 입시설명회', '3 논술고사 정보', and '4 실기고사 정보'. There are also buttons for '입학처 찾아오는길' and '입학처 문의번호'.

[입학처 홈페이지(iphak.ssu.ac.kr)]

※ 문의사항은 입시도우미→입시Q&A를 이용하시기 바랍니다

The screenshot shows the Soongsil University admission website. The top navigation bar includes '수시모집', '정시모집', '편입학', '재외국민', '시간제', 'INTERNATIONAL STUDENTS', '입시도우미', and '입학상담'. The '입시도우미' link is highlighted with a blue box. The main content area features a large banner with the text 'GLOBAL BRAIN 진리와 봉사를 세계로!' and a list of six items: 01 신선편부(과)소개, 02 입시특성화정책제도, 03 원서접수, 04 고사장조치, 05 합격자조치, and 06 전형계획 주요사항. Below the banner are sections for '입시FAQ', '입시Q&A', and '공지사항'. There are also buttons for '입학처 찾아오는길' and '입학처 문의번호'.

8. 2012학년도 정시 일반학생전형 입학자 수능 백분위 평균

[최소합격자부터 최종5자 합격(입학)자까지의 전체 평균점수]

모집단위	가군(수능 100% 전형)								나군(수능 70% 전형)				다군(수능 70% 전형)			
	일반전형				기회균형				일반전형				일반전형			
	모집	지원	경쟁률	평균	모집	지원	경쟁률	평균	모집	지원	경쟁률	평균	모집	지원	경쟁률	평균
기독교학과	11	66	6.0	86.0	1	7	7.0	71.9	8	46	5.8	86.0	-	-	-	-
국어국문학과	14	48	3.4	88.1	1	8	8.0	80.2	9	51	5.7	91.1	-	-	-	-
영어영문학과	34	139	4.1	90.5	2	11	5.5	78.9	20	95	4.8	90.9	-	-	-	-
독어독문학과	17	69	4.1	89.1	1	6	6.0	84.4	9	48	5.3	89.2	-	-	-	-
불어불문학과	16	58	3.6	88.8	1	6	6.0	50.3	9	41	4.6	89.2	-	-	-	-
중어중문학과	15	53	3.5	89.9	1	5	5.0	85.3	8	55	6.9	90.4	-	-	-	-
일어일본학과	18	71	3.9	90.5	1	7	7.0	77.4	10	45	4.5	89.0	-	-	-	-
철학과	16	122	7.6	89.3	1	8	8.0	80.6	9	77	8.6	89.9	-	-	-	-
사학과	15	60	4.0	89.4	1	10	10.0	88.1	9	46	5.1	89.1	-	-	-	-
평생교육학과	10	54	5.4	88.7	1	5	5.0	65.6	8	59	7.4	89.8	-	-	-	-
법과대학	36	153	4.3	90.0	2	10	5.0	86.3	17	109	6.4	90.3	-	-	-	-
국제법무학과	19	65	3.4	91.4	1	7	7.0	80.6	10	53	5.3	91.3	-	-	-	-
사회복지학부	23	89	3.9	89.3	3	19	6.3	87.1	13	70.0	5.4	91.2	-	-	-	-
행정학부	30	94	3.1	91.4	3	18	6.0	86.1	19	92.0	4.8	90.8	-	-	-	-
정치외교학과	13	46	3.5	90.8	1	6	6.0	81.3	10	56.0	5.6	90.7	-	-	-	-
정보사회학과	13	54	4.1	90.3	1	8	8.0	69.5	8	42.0	5.3	90.9	-	-	-	-
언론홍보학과	15	67	4.5	92.0	2	12	6.0	76.6	8	51.0	6.4	92.0	-	-	-	-
경제학과	38	176	4.6	91.6	3	16	5.3	85.0	22	114	5.2	92.0	-	-	-	-
국제통상학과	40	172	4.3	91.5	4	29	7.3	89.2	22	122	5.6	91.7	-	-	-	-
경영학부	67	247	3.7	91.9	4	21	5.3	90.0	36	171	4.8	92.0	-	-	-	-
벤처중소기업학과	27	134	5.0	91.0	2	12	6.0	84.9	17	92	5.4	91.0	-	-	-	-
회계학과	22	84	3.8	91.6	2	11	5.5	84.1	14	77	5.5	92.3	-	-	-	-
금융학부	36	110	3.1	93.7					20	112	5.6	93.7	-	-	-	-
인문계열	545	2,231	4.1	90.8	39	242	6.3	80.1	315	1,724	5.5	91.0	-	-	-	-
수학과	21	118	5.6	82.5	1	3	3.0	54.6	-	-	-	-	11	111	10.1	83.9
물리학과	22	91	4.1	81.8	1	4	4.0	72.0	-	-	-	-	12	74	6.2	78.7
화학학과	27	104	3.9	79.9	1	3	3.0	19.4	-	-	-	-	12	74	6.2	84.2
정보통계·보험수리학과	20	70	3.5	89.9	1	6	6.0	83.5	-	-	-	-	11	96	8.7	91.7
의생명시스템학부	28	81	2.9	84.6	2	8	4.0	76.3	-	-	-	-	14	94	6.7	85.3
화학공학과	57	173	3.0	83.0	3	13	4.3	74.0	-	-	-	-	27	172	6.4	84.5
유기신소재·파이버공학과	48	127	2.7	82.4	3	12	4.0	63.3	-	-	-	-	26	163	6.3	80.8
전기공학부	56	179	3.2	80.3	4	14	3.5	72.7	-	-	-	-	33	180	5.5	81.9
기계공학과	56	213	3.8	82.1	3	10	3.3	71.5	-	-	-	-	27	137	5.1	81.4
산업·정보시스템공학과	56	262	4.7	88.6	3	11	3.7	76.4	-	-	-	-	27	190	7.0	90.0
건축학부	49	164	3.4	87.6	3	12	4.0	79.2	-	-	-	-	25	175	7.0	87.6
컴퓨터학부	85	292	3.4	88.6	5	22	4.4	76.4	-	-	-	-	44	305	6.9	90.0
정보통신전자공학부	131	418	3.2	82.7	8	33	4.1	77.4	-	-	-	-	65	423	6.5	82.4
글로벌미디어학부	41	131	3.2	89.4	3	14	4.7	83.2	-	-	-	-	20	172	8.2	-
자연계열	697	2,423	3.5	84.5	41	165	4.0	70.0	-	-	-	-	354	2,366	6.7	84.8
전체 계	1,242	4,654	3.8	87.3	80	407	5.1	78.1	315	1,724	5.5	91.0	379	3,109	8.2	84.8

* 언어영역, 외국어영역, 수리(㉠/㉡)영역, 탐구영역(사탐,과탐)별 가중치 및 가산점을 반영하여 합산한 점수 임

♣ 2012학년도 정시@군 문예창작학과, 생활체육학과는 실기고사(50%반영)를 실시하여 자료를 작성하지 않으며, 2012학년도와는 전형요소가 다름에 유의 할 것

* 추가합격자 현황(2006학년도~2011학년도)은 본교 입학처 홈페이지(iphak.ssu.ac.kr) 정시모집 자료실에 등록되어 있음

* 백분위점수 계산법(자연계열 기준) : (언어영역 * 0.15) + (외국어 * 0.35) + (수리영역 * 0.35) + (탐구1 * 0.075) + (탐구2 * 0.075)

$$(80 * 0.15) + (100 * 0.35) + (75 * 0.35) + (87 * 0.075) + (89 * 0.075) = 86.45$$

$$700점 환산시 : 86.45 * 7 = 605.15[단, 수리영역에서 ㉠형에 응시한 경우 가산점 9점(75*12%=9)을 포함하여 614.15(614.15÷7 ≈ 87.74)]$$

농어촌, 전문계고교, 기초생활수급자및차상위계층전형은 입학사정관전형으로 수능성적 50% + 서류종합평가 50% 선발하며, 문의사항은 입학사정센터(02-820-0011-14, 0028-0032 또는 홈페이지 iphak.ssu.ac.kr/ao)

【별표1】

농·어촌학생 특별전형 거주사실 확인서(중학교) (문의 : 02-820-0011-14, 0028-0032)						
본교 (송실대학교) 수험번호	수능수험번호 아님	성명	주민등록 번호			
지원 자격	2012학년도 대학수학능력시험에 응시한 자로서 농·어촌 지역(읍·면지역에 한함) 또는 강원도 태백시에 소재하는 고등학교 (특수목적고등학교 중 과학고, 외국어고, 예술고, 체육고 제외)의 전 교육과정을 이수하고 졸업한 자 및 2012년 2월 고등학교 졸업예정자로서 아래 기준 중 하나에 해당하는 자 > 고교재학기간(입학일부터 졸업일까지) 중 본인 및 그의 부모 모두가 농·어촌 지역(태백시 포함)에 거주한 자 (주민등록지의 거주지에서 본인 및 그의 부모가 실제 거주하여야 함) > 본인이 농·어촌지역(태백시 포함)에 거주하면서 농·어촌지역(태백시 포함)에 소재하는 중고등학교 전 교육과정 (중학교 입학일부터 고등학교 졸업일까지) 을 이수하고 졸업한 자 및 졸업예정자(이 경우에는 부모의 거주지와 관계없음)					
재 학 사 실	학 교 명	학 교 소 재 지			재학기간 (입학일부터 졸업일까지)	
년	중학교	도(시) 군 읍(면)			월 일 부터	
년					월 일 까지	
년	중학교	도(시) 군 읍(면)			월 일 부터	
년					월 일 까지	
년	중학교	도(시) 군 읍(면)			월 일 부터	
년					월 일 까지	
상기 내용은 사실과 같으며, 위 학생을 귀 대학교의 농·어촌학생 특별전형 대상자로 확인 합니다. <div style="text-align: right; margin-right: 100px;"> 2011 년 12 월 일 _____ 중 학 교 장 </div> <div style="text-align: right; margin-right: 50px;"> [직인] </div>						

> 본 확인서는 입학처 정시모집 자료실 또는 원서접수 후 내려 받아 사용할 수 있음

【별표2】

농·어촌학생 특별전형 거주사실 확인서(고등학교) <small>(문의 : 02-820-0011-14,0028-0032)</small>												
본교 (승실대학교) 수험번호	수능수험번호 아님	성명	주민등록 번호									
지 원 자 격	<p>2012학년도 대학수학능력시험에 응시한 자로서 농·어촌 지역(읍·면지역에 한함) 또는 강원도 태백시에 소재하는 고등학교(특수목적고등학교 중 과학고, 외국어고, 예술고, 체육고 제외)의 전 교육과정을 이수하고 졸업한 자 및 2012년 2월 고등학교 졸업예정자로서 중 아래 기준 중 하나에 해당하는 자</p> <p>➢ 고교재학기간(입학일부터 졸업일까지) 중 본인 및 그의 부모 모두가 농·어촌 지역(태백시 포함)에 거주한 자 (주민등록지의 거주지에서 본인 및 그의 부모가 실제 거주하여야 함)</p> <p>➢ 본인이 농·어촌지역(태백시 포함)에 거주하면서 농·어촌지역(태백시 포함)에 소재하는 중·고등학교 전 교육과정 (중학교 입학일부터 고등학교 졸업일까지)을 이수하고 졸업한 자 및 졸업예정자(이 경우에는 부모의 거주지와 관계없음)</p>											
재 학 사 실	학 교 명	학 교 소 재 지			재학기간 (입학일부터 졸업일까지)							
	고등학교	도(시)	군	읍(면)	년	월	일	부터	년	월	일	까지
	고등학교	도(시)	군	읍(면)	년	월	일	부터	년	월	일	까지
고등학교	도(시)	군	읍(면)	년	월	일	부터	년	월	일	까지	
<p>상기 내용은 사실과 같으며, 위 학생을 귀 대학교의 농·어촌학생 특별전형 대상자로 확인 합니다.</p> <p style="text-align: center;">2011 년 12 월 일</p> <p style="text-align: center;">_____ 고 등 학 교 장 직인</p>												

> 본 확인서는 입학처 경시모집 자료실 또는 원서접수 후 내려 받아 사용할 수 있음

농·어촌학생 특별전형 추천서
(문의 : 02-820-0011-14,0028-0032)

지 원 자 인 적 사 항					
본교 (송실대학교) 수험번호	본교에서 부여한 수험번호를 기재 할 것	주민등록 번호			-
성 명					

추천서 작성자 유의 사항

1. 작성한 내용을 지원자가 절대 볼 수 없도록 유의하여 주시기 바라며, 작성 후 **학교장 직인 확인**을 받은 후 반드시 **봉인 처리**하여 주시기 바랍니다. (봉인이 되어 있지 않으면, 추천서로 인정하지 않음)
 ※봉인 : 추천교사가 날인이나 서명한 다음, 봉투를 밀봉함(봉투 겉면의 날인은 반드시 추천서 내용 안의 교사 날인과 일치해야 함, 학생이 추천서 내용을 확인할 수 없어야 함, 투명테이프 위 날인 금지)
2. 봉인 처리한 추천서 봉투를 **지원자에게 전달하여 제출**하도록 하거나, 교사가 직접 본교 입학처에 등기우편으로 **송부**하여 주시기 바랍니다. (기한 내에 도착하지 않으면, 인정하지 않음)
 * 서류제출 기한: 2011. 12. 27(화) ~ 30(금)
 * 제출처: (우: 156-743) 서울시 동작구 상도로 369 송실대학교 입학처 입학사정센터

교내외 활동들 가운데 탐구심 때문에 자발적으로 수행한 활동이 있다면 그 활동을 통해 어떤 실질적인 결과를 얻었는지에 대해 하나의 사례를 들어 구체적으로 적어주세요.(교사 직접 작성, 5줄 내외)	교사명 (담당 교과) : _____ (인) 지원자와의 관계: 담임 () 교과 담당 () 기타 _____ 지원자와의 교류기간: _____년 _____개월 (_____년 _____월 ~ _____년 _____월)
--	---

위의 학생을 귀 대학교에서 시행하고 있는 농·어촌학생 특별전형의 지원자로 추천합니다.

2011년 12 월 일

_____고등학교장 직인

학교 주소 : _____ 전화 : _____

송 실 대 학 교 총 장 귀 하

전문계고교출신자 특별전형 추천서
(문의 : 02-820-0011-14.0028-0032)

지 원 자 인 적 사 항					
본교 (송실대학교) 수험번호	본교에서 부여한 수험번호를 기재 할 것	주민등록 번호			-
성 명					

추천서 작성자 유의 사항

1. 작성한 내용을 지원자가 절대 볼 수 없도록 유의하여 주시기 바라며, 작성 후 **학교장 직인 확인**을 받은 후 반드시 봉인 처리하여 주시기 바랍니다. (봉인이 되어 있지 않으면, 추천서로 인정하지 않음)
 ※봉인 : 추천교사가 날인이나 서명한 다음, 봉투를 밀봉함(봉투 겉면의 날인은 반드시 추천서 내용 안의 교사 날인과 일치해야 함, 학생이 추천서 내용을 확인할 수 없어야 함, 투명테이프 위 날인 금지)
2. 봉인 처리한 추천서 봉투를 지원자에게 전달하여 제출하도록 하거나, 교사가 직접 본교 입학처에 등기우편으로 송부하여 주시기 바랍니다. (기한 내에 도착하지 않으면, 인정하지 않음)
 * 서류제출 기한: 2011. 12. 27(화) ~ 30(금)
 * 제출처: (우: 156-743) 서울시 동작구 상도로 369 송실대학교 입학처 입학사정센터

교내외 활동 수행 과정에서 아이디어를 필요로 한 경우가 있었다면 그 때 어떤 아이디어를 제시하여 그 활동을 창의적으로 수행하였는지를 하나의 사례를 들어 구체적으로 적어주세요.(교사 작성, 5줄 이내)	교사명 (담당 교과) : _____ (인) 지원자와의 관계: 담임 () 교과 담당 () 기타 _____ 지원자와의 교류기간: _____년 _____개월 (_____년 _____월 ~ _____년 _____월)
---	---

위의 학생을 귀 대학교에서 시행하고 있는 전문계고교출신자 특별 전형의 지원자로 추천합니다.

2011년 12 월 일

_____고등학교장 직인

학교 주소 : _____ 전화 : _____

송 실 대 학 교 총 장 귀 하

【별표6】

2012학년도 기초생활수급자및차상위계층 전형 지원을 위한
자 기 학 인 서
 (문의 : 02-820-0011-14,0028-0032)

본교 (송실대학교) 수험번호	수능번호 아님	성 명		주민등록번호	-
고등학교		() 고등학교 () 학교 고등부 년 월 졸업(예정) ()년 시행 고등학교 졸업 학력 검정고시 합격			
연락처	주 소	□□□ - □□□			
	전화번호(자택)		휴대전화		

확 인 내 용

※ 가구의 실질소득수준, 소득원, 생계책임자, 거주형태(자가전월세) 등 본인이 차상위계층에 포함된다는 근거를 객관적으로 수험생 본인이 기술해 주십시오.

기재한 모든 내용은 사실과 다름이 없으며, 추후 허위로 기재된 부분이 있음이 판명되는 경우 입학 무효처분 등 어떠한 불이익도 감수하겠습니다.

2011년 12 월 일

지원자 _____ (서 명)

보호자 _____ (서 명)

- 붙 임 : 1. 주민등록등본 및 가족관계증명서 각 1부
 2. 원서접수일 현재 12개월의 건강보험료 납입확인서 각 1부
 3. 출신고교 학교장추천서 1부
 4. 건강보험증 사본 1부.
 [공통 최근 1개월 이내 발행]

송실대학교 총장 귀하

【별표7】

2012학년도 기초생활수급자및차상위계층 전형 지원을 위한 학 교 장 추 천 서 (문의 : 02-820-0011-14,0028-0032)					
본교 (승실대학교) 수험번호	수능번호 아님	성 명		주민등록번호	-
출신 고등학교	학교명	졸업 / 졸업예정			
	주 소	□□□ - □□□			
	전화번호				
<p>※ 기초생활수급자및차상위계층(기회균형) 전형의 지원자격 및 자기소개서를 반드시 확인한 후, 추천하여 주시기 바랍니다.</p> <p style="text-align: center; margin-top: 20px;"> 위 학생은 승실대학교 2012학년도 정시^가군 “기초생활수급자및차상위계층(기회균형)전형” 에서 정한 지원자격과 기준에 합당하여 “기초생활수급자및차상위계층(기회균형)전형” 대상자로 추천 합니다. </p> <p style="text-align: center; margin-top: 20px;">2011년 12 월 일</p> <p style="text-align: right; margin-top: 20px;"> _____ 고등학교장 (직인) </p> <p style="text-align: center; margin-top: 20px; font-size: 1.2em; font-weight: bold;">승실대학교 총장 귀하</p>					

> 본 추천서는 입학처 정시모집 자료실에서 내려 받아 사용할 수 있음

자기소개서 작성 시 유의사항

(문의 : 02-820-0011-14, 0028-0032)

1. 자기소개서는 원서접수 시 온라인으로 작성하므로 별도로 출력본을 제출할 필요가 없습니다. 단, 증빙서류가 있는 경우에는 증빙서류 목록을 반드시 작성, 출력하여 증빙서류와 함께 제출해야 합니다.
2. 지원 전형에 해당되는 자기소개서 질문을 미리 확인하고 준비하신 후, 원서접수 시 작성하여 주시기 바랍니다.
3. 자기소개서는 서류종합평가의 중요한 자료가 되므로, 전형별 질문과 지정된 글자수에 따라 가능한 모든 항목을 반드시 작성하여 주시기 바랍니다.
4. 자기소개서 작성 시, 자기소개서 질문과 지원하는 전형의 인재상에 부합하는 교내의 교과활동, 교내외의 비교과활동을 중심으로 작성하여 주시기 바랍니다.
5. 증빙서류를 제출할 때에는 '증빙서류 목록'을 표지로 하고, 나머지 증빙서류를 순서대로 봉투에 넣어 제출하여 주시기 바랍니다.
6. 증빙서류 관련
 - 1) 학교생활기록부, 에듀팟에 기재된 활동은 별도의 증빙서류를 제출하지 않아도 됩니다.
 - 2) 자기소개서에 작성한 활동에 대해 학교생활기록부, 에듀팟으로 증빙이 되지 않는 경우, 개별적으로 증빙서류를 준비하여 가능한 모두 제출하십시오.
 - 3) 증빙서류로 증빙이 되지 않는 활동은 평가에서 제외합니다.
 - 4) 포트폴리오, USB, CD, DVD, 비디오 테이프, 서적 등은 평가하지 않으니 제출하지 마십시오.
7. 에듀팟 자료 제출 시 주의 사항
 - 1) 에듀팟 자료는 오프라인으로 접수받지 않습니다.
 - 2) 에듀팟 자료는 단지 학교생활기록부를 통한 증빙과 기타 증빙과 같이 자기소개서 활동내용에 대한 증빙자료로만 사용합니다.
 - 3) 에듀팟 자료는 자기소개서에 기록한 교과·비교과 활동과 관련한 내용만 제출합니다.
 - 4) 에듀팟 자료를 제출하지 않았다고 평가에 특별한 불이익을 받지 않습니다.
8. 자기소개서 표절 검색 관련
 - 1) 지원자가 제출하는 자기소개서는 본교에서 운영하는 '표절검색시스템'과 한국대학교육협의회에서 제공하는 '유사도 검색 시스템'을 통해 표절여부를 확인하며, 최종합격 이후에라도 표절이 확인되는 경우 지원자격미달로 불합격처리 합니다.
 - 2) 법률적으로 표절은 '6어절 이상 동일한 경우'를 말합니다.
9. 각 질문에 해당하는 제한된 글자 수는 모두 '띄어쓰기 포함'입니다.

【별표8】

자기소개서

(문의 : 02-820-0011-14, 0028-0032)

※ 본 양식은 출력용이 아니며, 원서접수 시 온라인으로 작성합니다.

I. 공통 문항(모든 전형 해당)

1. 자신의 성장과정과 이러한 환경이 자신의 삶에 미친 영향에 대해 기술하세요.(1,000자 이내, 띄어쓰기 포함)

[이 항목은 평가에 반영하지 않습니다. 지원자의 배경을 이해하는 자료로 활용합니다.]

--

2. 입학 후 학업계획과 향후 진로 계획에 대해 기술하세요.(1,000자 이내, 띄어쓰기 포함)

--

※ 송실대학교는 모든 대학에 공통적으로 적용되는 <한국대학교육협의회 대입 공통지원서>의 '자기소개서'양식 중 위 2문항을 선택하였습니다.

II. 대학별 문항 ※ 증빙서류가 필요한 항목입니다.

- [모든 전형] 고교 재학기간에 수행한 교내의 교과활동 가운데 지원하는 전공과 관련된 활동을 중심으로 그 활동을 시작하게 된 동기, 그 활동의 목표, 문제의식, 그 목표달성을 위해 동원한 방법, 그 활동에서 자신이 수행한 역할, 성과, 자기평가 등을 구체적으로 기술하세요.(700자 이내, 띄어쓰기 포함)

* 교과활동은 고교에서 평가가 이루어지는 수업시간과 관련된 모든 활동을 말합니다. 단, 사교육과 관련된 활동은 기재하지 않습니다.

활동 명							
활동기간	년	월	~	년	월	학생부 기재여부	<input type="checkbox"/>
<활동내용>							

※ 교과활동은 2가지를 기술하세요.

자기소개서 증빙서류 목록

(문의 : 02-820-0011-14,0028-0032)

수험번호	본교에서 부여한 수험번호를 기재할 것	성명	
------	----------------------	----	--

- ※ 학생부, 에듀팟에 기재된 활동은 별도로 증빙서류 목록에 작성할 필요 없음
- ※ 목록을 출력하고, 목록에 따라 증빙서류 순서를 정리하여 함께 제출할 것

항목 번호	연번	서류 명	비고
고교 재학기간 동안 지원자의 교내의 교과활동, 교내외의 비교과 활동	1		
	2		
	3		
	4		
	5		
	6		
	7		
	8		
	9		
	10		
	11		
	12		

- ※ 자기소개서에 기재한 활동 번호에 맞추어 해당란에 증빙서류 명을 기재하도록 함
- ※ 기타 항목 칸은 필요에 따라 추가할 수 있음. 단, 페이지가 넘어가지 않게 할 것

【안내부서 및 전화번호(대표전화 02-8200-114)】

안내 및 문의	안내부서	전화번호	건물위치
입학관련 안내	입학처 입학관리팀	02-820-0050~4	형남공학관 2층
입학사정관(입학사정관전형)	입학사정센터	02-820-0011~4, 0028~0032	
휴·복학 등 학적 안내	교무처 학적팀	02-820-0152	
수강신청 안내	교무처 수업팀	02-820-0145~6	
전과 안내	교무처 학적팀	02-820-0151~3	
부전공 안내	교무처 학적팀	02-820-0146	
복수전공 안내	교무처 학적팀	02-820-0153	
교직이수 안내	교무처 교직팀	02-820-0309	
병사관련 안내	총무처 비상계획팀	02-820-0180	
등록 및 등록금 안내	총무처 재무·회계팀	02-820-0184	베어드홀 2층
장학금 및 학자금대출 안내	학생처 장학팀	02-820-0167	학생회관 1층
10카드(학생증) 발급 및 민원업무	학생처 고객센터팀	02-820-068-9	
생활관(기숙사) 입사 안내	제2생활관(민자기숙사: Residence Hall)	02-2621-0100 ~0400	레지던스홀 1층
대학 및 학과안내	인문대학 사무실	02-820-0303	-
	자연과학대학 사무실	02-820-0403	
	법과대학 사무실	02-820-0463	
	사회과학대학 사무실	02-820-0492	
	경제통상대학 사무실	02-820-0543	
	경영대학 사무실	02-820-0543	
	공과대학 사무실	02-820-0603	
	IT대학 사무실	02-820-0932	
	금융학부 사무실	02-828-7385	

※ 건물위치는 부서이동 등으로 인하여 변경 될 수 있음

【교내 건물 배치도】



【교통편(지하철)】

지하철 7호선 송실대역 ③번 출구(③번 출구로 나오면 바로 학교 정문입니다)



입학처

156-743 서울특별시 동작구 상도로 369

전화 (02) 820-0050~4(입학안내)

팩스 (02) 820-0022

<http://iphak.ssu.ac.kr>

입학사정센터

전화 (02) 820-0011~14, 0028~32(입학사정만 전형안내)

팩스 (02) 820-0022

<http://iphak.ssu.ac.kr/ao>