

믿음과 지성으로 세상을 살리는 서울장신대학교...

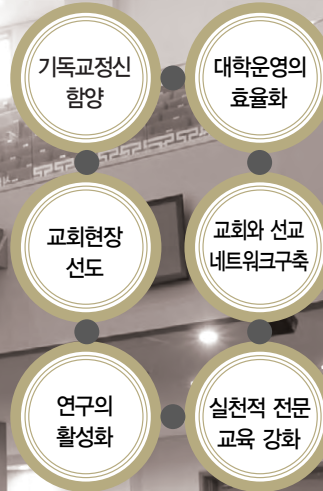
Vision 2020

[비전]

교회와 민족을 위한 밀알교육 밀알신앙 밀알목회의 인재양성

[발전목표]

한국교회와 민족의 발전과 세계선교를 위한 글로벌 리더의 산실



대학이념

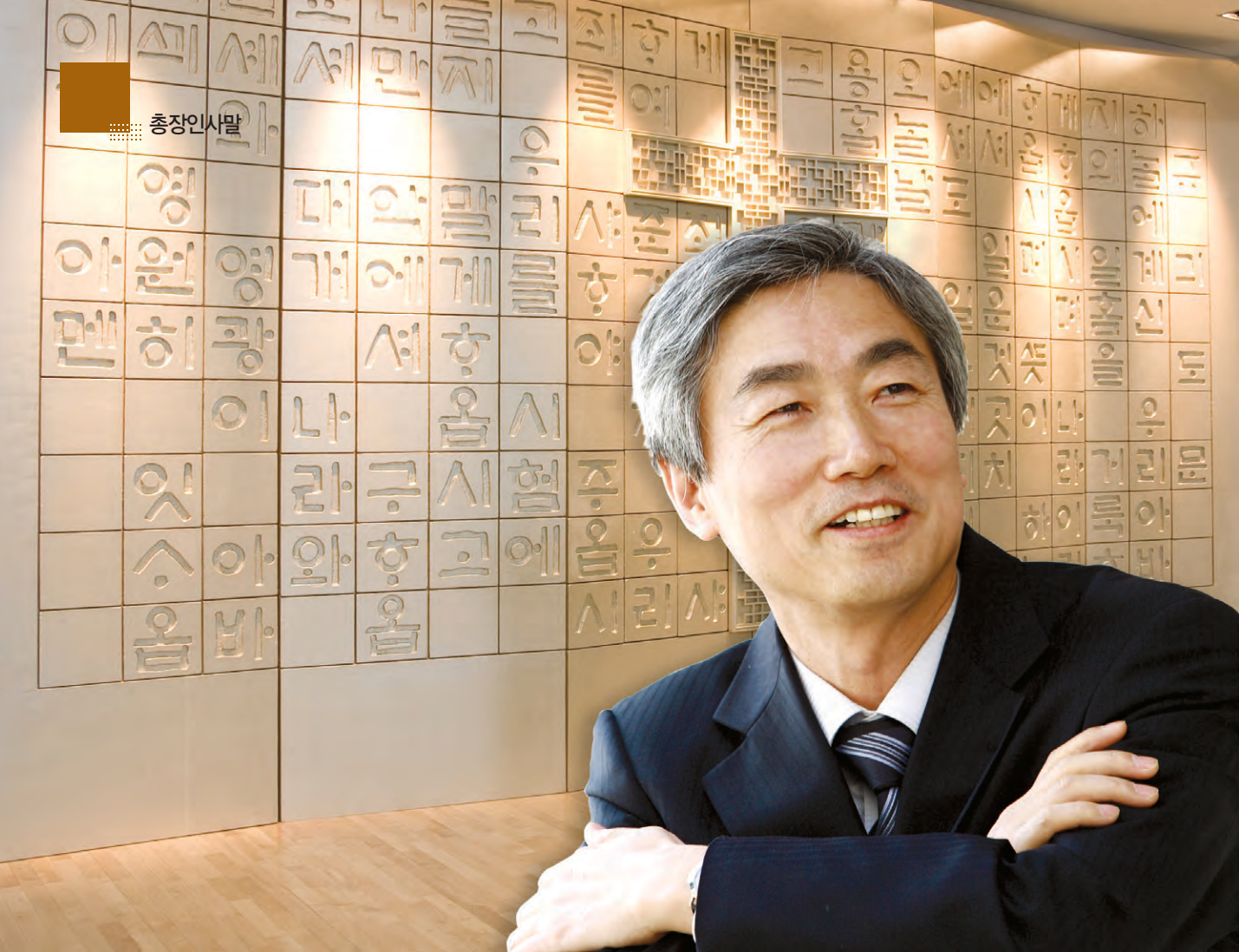
그리스도적 봉사정신(밀알교육 · 밀알신앙 · 밀알목회)

교육목표

- 첫째, 경건훈련을 통한 바람직한 신앙인 양성(경건)
- 둘째, 건전하고 전문적인 학문을 통한 지성함양(학문)
- 셋째, 그리스도의 정신 함양 및 실천(봉사)

교육목적

- 참되고 유능한 교역자와 평신도 지도자 양성
- 바람직한 신앙인 양성
- 학생의 신앙화
- 기독교적 신앙과 덕성 함양
- 실천적 신앙 체득



“한 알의 밀알처럼 섬기는 리더를 양육합니다.”

서울장신대학교는 지난 57년 동안에 성장을 거듭하여 한국교회와 사회에 하나님의 일꾼들을 배출하였습니다. 이제 그 수가 1만 2천 명에 달하는 동문들이 우리 교단뿐만 아니라 다른 교단에서도 크게 활약을 하고 있으며 여러분의 진로를 위하여 든든한 후원자가 되고 있습니다.

우리학교는 요한복음 12장 24절에 있는 <한 알의 밀알이 땅에 떨어져 죽으면 많은 열매를 맺느니라>는 말씀 그대로를 교훈으로 하고 있습니다. 교훈대로 우리학교는 교회와 민족을 위하여 희생하고 봉사하는 밀알, 민족의 구원을 위하여 헌신하는 밀알들을 양육하고 배출하는 일에 최선을 다하고 있습니다. 이 밀알들이 죽어 많은 열매를 맺힐 때 교회가 힘을 얻어 부흥할 것이며 민족이 구원을 얻고 하나님의 나라가 이루어질 것입니다.

우리 대학교에서 모세, 엘리야, 사무엘, 다윗과 같은 하나님의 종과 민족 지도자가 배출될 것입니다.

우리 대학교에서 길선주, 이기풍, 김익두, 손양원, 주기철 목사 같은 목회자들이 한국교회에 배출될 것입니다. 그리고 바울과 바나바 같은 세계적인 선교사들이 하나님의 쓰임을 받을 것입니다.

꿈의 씨앗을 가슴에 품고 서울장신대학교로 오십시오.

지식과 영력과 사랑과 열정을 배우고 익혀서 하나님의 나라를 위한 거목으로 성장하여 교회와 민족과 열방을 섬기는 큰 일꾼이 되십시오.

서울장신대학교 총장 문 성 모

서울장신대학교는 대한예수교장로회 총회 산하에서 장로회 신조와 헌법에 기준한 신학 교육을 통해 참되고 유능한 교역자와 평신도 지도자를 양성하고 있습니다.

◎ 연 혁

- 1954. 4 대한예수교장로회 제39회 총회에서 "총회 야간신학교"로 설립하여 동년 7월 서울시 중구 동자동 동성교회에서 개교. 초대 교장에 김규당 목사 취임
- 1962. 9 교사를 서울시 중구 동동 한성교회로 이전하고 2대 교장에 강신명 목사 취임
- 1963. 1 학제를 혁신하고 학교명칭을 서울장로회신학교로 개칭
- 1982. 12 문교부로부터 학교법인 광명학원 설립허가를 받음
- 1984. 12 광주캠퍼스 문교부로부터 4년제 대학과정(각종학교) 설립인가를 받음
- 1985. 2 3대 교장에 곽선희 목사 취임
- 1987. 2 4대 교장에 박근용 목사 취임
- 1987. 9 광주캠퍼스 문교부로부터 4년제대학학력인정교로 지정받음
- 1987. 12 광주캠퍼스 신학과 정원조정(60명) 및 사회복지학과(40명), 교회음악과(40명) 신설됨
- 1996. 3 5대 교장에 이용원 목사 취임
- 1997. 12 4년제 정규대학(서울장신대학교)으로 개편승인
- 1998. 3 초대 총장에 이용원 목사 취임
- 2002. 3 2대 총장에 민경배 목사 취임
- 2002. 9 제 87회 총회에서 신학대학원(신학과 50명, 목연과 50명) 개설을 허락 받음
- 2003. 7 교육인적자원부로부터 평생교육원 설립인가 받음
- 2004. 3 교회음악대학원 및 사회복지대학원 신설
- 2004. 9 자연치유선교대학원(31명), 교역대학원(14명), 목회상담대학원(13명), 예배찬양사역대학원(21명)신설
- 2006. 3 일반대학원 신학석사(Th.M.)과정 신설
- 2006. 3 3대 총장에 문성모 목사 취임
- 2008. 3 일반대학원 철학박사(Ph.D.)과정 신설, 서울장신50주년기념관(생활관 및 종합관)준공
- 2008. 4 개교 54주년 기념 감사 및 서울장신50주년기념관(해성홀) 기공예배. 곽선희 목사 명예이사장 추대 및 주성훈 목사 이사장 취임식
- 2009. 3 일반대학원 목회신학박사(Th.D.)과정 신설, 사회복지대학원 계약학과 신설
- 2009. 7 2010학년도 대학원 입학정원 신학대학원(60명), 사회복지대학원(8명), 교회음악대학원(5명), 선교대학원(8명), 예배찬양사역대학원(24명), 일반대학원 석사(17명), 박사(5명)으로 정원 조정
- 2009. 9 주성훈 목사 이사장 이임식 및 고시영 목사 이사장 취임식
- 2010. 3 해성홀(예배당 겸 콘서트홀)준공, 신학박사(Th.D.)과정 개설
- 2010. 3 문성모 목사 제4대 총장 연임
- 2010. 4 개교 50주년기념관 전체(해성홀, 강신명홀, 생활관, 종합관) 봉헌감사예배
- 2011. 3 음악박사(D.M.)과정 개설



서울장신대학교는 면학 분위기를 조성을 위한 다양한 장학제도의 운영을 통해 미래를 향한 서울장신인들의 발걸음을 지원하고 있습니다.

◎ 대학교 장학금

- 신입생장학금 - 매 학년도 입학 당시 성적순에 따라 한 학기에 한하여 지급
- 성적우수장학금 - 직전 학기 소요학점을 이수하고 학업 성적의 평점평균이 3.50 이상인 학생을 대상으로 지급
- 실기우수장학금 - 교회음악과 학생으로서 직전 학기 전공별 실기 성적이 특히 우수한 학생에게 지급
- 교수추천장학금 - 학과별 학과장 또는 교수가 추천하는 학생에게 지급
- 공로장학금 - 총학생회 및 자치기구에서 봉사활동을 통해 학교발전 및 학생 활동에 기여하는 학생에게 지급
- 교역자가족장학금 - 본 교단 미자립교회(개척교회 포함) 및 면단위 이하 교역자 자녀 또는 사모로서 해당노회확인서 및 미자립교회 확인서를 제출한 학생에게 지급(본교단 소속 노회에서 파송된 선교사 자녀포함)
- 국가유공장학금 - 국가유공자 및 그 직계자녀로서 학업성적 평점평균이 2.0 이상인 자로서 국가유공자 증명서를 제출한 학생에게 입학금 및 수업료의 반액을 장학금으로 지급(나머지 반액은 국가보훈처에서 지급)
- 교직원가족장학금 - 본 대학교에 재직하고 있는 교직원(재단 임직원 포함)의 본인, 배우자, 자녀에게 전액 장학금을 지급
- 농·어촌목회장학금 - 재학생 중 농·어촌 목회를 담임하는 자로서 노회장의 추천을 받은 자에 한하여 지급
- 일반장학금 - 가정형편이 극히 어려운 자로서 증빙서류를 제출한 자에게 지급(국민기초생활보장대상자, 비과세증명 발급 대상자 등)
- 교외장학금 - 교외장학재단, 교회, 개인독지가 등 장학금 기탁자가 지정하는 방법에 따라 지급
- 동문회장학금 - 본교 동문의 기탁 및 기금에 의하여 지급
- 군종사관(장교)장학금 - 본교 장학금 규정에 의해 장학금을 지급
- 가족장학금 - 본교에 2인 이상 재학 중인 가족(부모, 배우자, 형제, 자매)중 1인에게 지급한다.
- 도움장학금 - 장애인 학생에게 지급



당신의 꿈이 더 넓은 세상과 만날 수 있도록,
당신의 열정이 더 많은 기회와 마주할 수 있도록,
그리고 그 길이 바른길로 향하는 걸음이 될 수 있도록
서울장신대학교가 당신의 내일을 응원합니다.



생활관 / 종합관

지방 학생들을 대상으로 숙소 편의를 제공하기 위한 시설로서 본교의 건학이념인 기독교 정신에 입각한 공동체 생활을 통해 신앙, 학업, 협동, 규칙생활 등의 훈련의 장으로 활용되고 있습니다. 생활관 내 사생활을 중심으로 자율적인 생활 기풍을 조성하고, 기숙사생 상호 간의 친목을 도모하고 있습니다.

구분	층별	세부내용	비고
생활관	1	기계실, 세탁실, 다목적실, 기도실	948평 수용인원: 216명
	2	행정실, 휴게실, 내빈룸, 장애인룸	
	3~5	학생룸, 휴게실	
종합관	1	매점, 서점, 휴게실, 체력단련실	874평
	2	식당(학생, 교직원)	
	3	총학실, 학회실, 원우회실, 학보사	
	4	세미나실, 쉼룸	
	5	강신명홀	



기 공 의 심 의 로 가 스 에 포 기

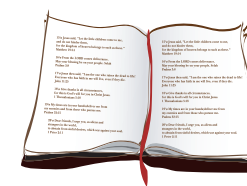
학과소개

| 신학과 | 사회복지학과 | 교회음악과 |



신학전공

한국교회를 선도할 영적 리더의 양성



학과소개

한국 기독교계에 3천명 이상의 목회자를 배출한 서울장로회신학교의 전통을 이어받아 설립된 본 신학과는 목회와 선교를 위한 인재 양성에 목적을 두고 교육하고 있다. 신학과에서는 학부의 4년 과정을 통하여 신학대학원에 진학하여 목회자가 되기 위한 준비교육에 중점을 둔다. 그러기 위해 기본적인 교양과목들과 더불어 특히 성서언어와 외국어에 큰 비중을 두고 가르치고 있다. 그와 함께 성경의 내용을 바르게 이해하고 숙지할 수 있도록 성경고사제를 실시한다.

교과목 소개

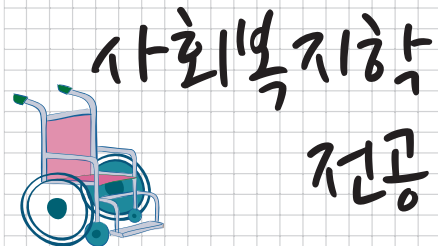
[전필] 구약통독, 신약통독, 구약개론, 조직신학1, 신약개론, 교회사개관, 실천신학개론, 조직신학2, 성서연구방법론, 예배와설교의기초 / [전선] 기독교교육, 성서지리, 교회학교운영의실제, 영성의역사, 이스라엘역사, 신학입문, 신학과논리철학, 전도와선교, 개별독립학습, 교회와리더십, 구약원전강독, 구원론, 기독교사상사, 선교영어회화1, 선교와문화, 신학영어강독, 예배와문화, 종교심리학, 청소년교육, 초급라틴어, 한국교회사, 헬라어, 현대신학, 교회사인물연구, 교회와영성, 교회음악입문, 구약연구, 리더십개발, 사도행전, 선교영어회화2, 신앙발달론, 신약원전강독, 신학생을위한합창과발성법, 신학에세이작성법, 신학영어강독2, 중세신학입문, 청소년설교, 칼빈신학, 한국교회인물과신학, 히브리어, 성경연구

Plus+

신학과는 기독교의 정통성을 고수하는 장로교 전통에 입각하여 건전한 신학에 바탕을 두고 목회를 위한 인재 양성과 함께 교회와의 유대관계를 돈독히 하기 위해 <교회를 위한 신학연구소>를 운영하고 있다. 본 연구소의 중요한 사업 중 하나로 연 2회에 걸쳐 본 학과 교수들을 중심으로 신학 세미나가 개최된다.



Department of Social Welfare



학문적 깊이를 넘어선 세상과의 소통

학과소개

사회복지학과는 산업화 과정에서 나타나는 사회문제를 예방하고 해결하며, 국민이 갖고 있는 사회적 장애를 감소시킴으로써 인간다운 생활을 보장하고, 모두가 풍요롭고 평화롭게 살 수 있는 사회를 건설하기 위해 정부나 인간이 어떻게 기여할 수 있는지를 체계적으로 배우고 연구하는 학과이다.

이를 위하여 사회복지학과에서 공부하는 분야는 사회복지에 관한 정책, 행정, 법규, 역사, 사회문제등과 개별사회사업, 집단사회사업, 지역사회조직과 같은 방법론, 그리고 기독교 사회복지, 사회보험, 아동복지, 노인복지, 장애인복지, 가정복지, 의료사회사업, 학교사회사업, 교정사회사업 등과 같은 분야론, 그리고 기타 관련 과목으로 구성되어 있다.

교과목 소개

[전필] 사회복지개론, 인간행동과사회환경, 사회복지원강, 사회문제론, 사회복지실천론, 사회복지법제, 사회복지실천기술론I, 사회복지조사론, 사례관리, 사회복지정책론, 사회복지실천기술론 II, 사회복지행정론, 사회복지현장실습1, 지역사회복지론, 사회복지보장론, 사회복지현장실습2, 사회복지거시분석적이해II, 사회복지미시분석적이해II / [전선] 기독교사회복지론, 가족상담과치료, 사회복지윤리와철학, 아동복지론, 노인복지론, 사회복지자료분석론, 의료사회복지론, 장애인복지론, 개별독립학습, 가족복지론, 사회복지시설론, 프로그램개발과평가, 학교사회사업론, 자원봉사론, 정신건강론, 사회복지발달사, 여성복지론, 청소년복지론, 교정복지론, 재가복지론, 정보복지론, 산업복지론, 공공부조론, 사회복지세미나, 사회복지지도감독론

Plus+

사회복지학과 졸업생에게는 졸업과 동시에 사회복지사 2급 자격증이 교부되고, 국가시험을 통해서 사회복지사 1급 자격증을 취득할 수 있는 기회가 주어진다.



교회음악전공

아름다운 음악으로 전하는 복음의 실천

학과소개

신앙의 삶에서 가장 중요한 것이 경건한 예배요, 교회음악은 이 예배의 중요한 요소가 된다. 교회음악과에서는 교회에서 필요로하는 이같은 음악 활동을 충실히 수행할 수 있는 교회음악 지도자를 양성하는 것을 목표로 하여 음악의 일반적 지식과 기술을 교육하는 동시에 음악목회자로서의 자질을 가질 수 있도록 교회음악 교육이 시행된다. 이를 위하여 교회음악과에서는 화성학, 대위법, 시창, 청음, 악식론, 음악미학, 전공별 문헌클래스, 전공실기등 일반음악 교과목과 교회음악개론, 예배와음악, 찬송가학, 교회음악문헌, 합창지도법, 반주법등 교회음악 전문가로서의 소양을 익힐 수 있는 교회음악 과목이 개설되어 있다.

교과목 소개

[공통필수] 전공실기, 연주, 합창, 화성법, 시창·청음, 음악사, 대위법, 국악개론, 찬송가학, 음악분석, 교회음악개론, 예배와음악 / 졸업연주 [성악] 콘서트콰이어, 이태리어디션, 이태리가곡문헌, 독일어디션, 독일가곡문헌, 불어디션, 성가클래스, 불어가곡문헌, 한국가곡, 영어디션, 영어가곡문헌 / [피아노] 반주실습, 건반화성, 피아노문헌, 피아노교수법 / 20세기 피아노음악 [오르간] 오르간악기론, 오르간클래스, 건반화성, 오르간문헌, 오르간즉흥연주 / [지휘] 지휘클래스, 콘서트콰이어, 합창문헌 / [작곡] 작곡클래스, 전자음악연구, 고급화성법, 미디오케스트레이션, 대위법, 비주얼사운드디자인, 관현악법 [전공선택] 부전공실기, 합창지도법, 반주문헌, 실기교육방법론, 오케스트라지휘, 현대음악의이해, 기악앙상블, 총보독법, 음악미학, 뉴멀티미디어, 음악경영세미나, 유아음악지도법

Plus+

교회음악과 학생들에게는 정규 수업 뿐 아니라 학내·외 연주회 및 콩쿨 등 다양한 실습 기회가 주어진다.



신입생 유의사항

▣ 복수지원 및 이중등록 안내

복수지원 및 이중등록 안내

1) 수시모집

▶수시모집 합격자(등록 후 환불자 및 총원합격 통지 시 등록의사를 밝힌 자 포함)는 등록여부와 관계없이 모든 대학(전문대학, 산업대학 포함)의 정시모집 및 추가모집에 지원할 수 없으며, 이를 위반한 경우에는 모든 대학의 입학이 취소된다.

▶수시모집 등록금을 2개 이상의 대학에 납부한 경우(등록예치금 납부도 정식등록으로 처리), 수시모집 등록예치금 납부기간 내에 포기하지 않으면 이중등록 위반으로 모든 대학의 입학이 취소되고 정시모집 및 추가모집에 지원할 수 없다.

2) 정시모집

▶정시모집에서 모집군이 같은 2개 이상의 대학에 지원을 금지(산업대, 전문대는 제외)

▶동일 대학의 모집군이 같은 모집단위(계열/학과/전공)에 복수지원을 금지하며, 이를 위반한 경우에는 대입지원 위반자로 입학이 취소된다.

3) 추가모집

▶정시모집에 합격하여 등록(총원등록 포함)한 자는 추가모집에 지원할 수 없으며, 이를 위반한 경우에는 모든 대학의 입학이 취소된다.(단, 산업대 및 전문대는 제외)

4) 이중등록

▶학년도와 학기가 동일한 2개 이상의 대학에 합격한 자는 최종적으로 하나의 대학에만 등록해야 하며, 이를 위반한 경우에는 “이중등록 위반”으로 모든 대학의 입학이 취소된다.

▶최종 등록마감 후, 모든 대학 지원자의 지원/합격/등록 자료를 전산 검색하여 “대입지원 위반자”로 검출되는 경우에는 입학이 취소된다.

개인정보 제공동의 여부

지원자 개인정보자료의 수집 및 이용목적

- ▶수집된 개인정보자료는 입학전형 이외의 다른 목적에는 절대 사용되지 않음.
- ▶입학전형 목적으로 수집된 개인정보자료는 일정 기간이 지나면 모두 삭제됨.
- ▶모집요강 및 필수확인사항을 확인하지 않아 발생하는 불이익은 본인의 책임임.

본인확인여부

▶이 원서는 지원자 본인만 작성하여 지원할 수 있다. 차후 이를 위반한 경우에 입학무효 등의 문제가 발생할 수 있다. [타인접수 절대 불가]

한국대학교육협의회 대학입학 관련시스템 정보이용 제공 여부

대입지원 위반자 사전예방시스템 정보이용 제공 여부

▶이 시스템은 위의 복수지원 및 이중등록 조항을 위반할 가능성이 있는 지원자에게 위반사실을 통보하여 사전에 위반자를 예방하는데 그 목적이 있다.

지원자격 및 전형일자 확인 여부

- ▶전형일자가 동일한 2개 이상의 대학에 지원하였는지 확인하여야 한다.
- ▶모집요강의 지원자격 등을 확인하여야 한다.

대입 허위지원 방지와 지원자격 조작 방지에 관한 확인 여부

- ▶대입 허위지원을 할 경우 형법상 업무방해죄에 해당되며 처벌받을 수 있다.
- ▶특별전형 지원 시 지원자격이 허위인 것으로 밝혀진 경우 합격이 취소된다.

▣ 등록관련 및 기타 안내

1) 원서접수 완료 이후에는 접수를 취소하거나 전형료를 환불하지 않는다. 단, 천재지변, 질병, 전형일자의 사후변경, 명백한 지원 자격 미달 또는 본인의 귀책이 아닌 불가항력적인 사유로 응시가 불가능한 관계로 전형료 환불 신청서 및 증빙서류를 제출하여 인정될 경우 전형료의 일부 또는 전액을 환불할 수 있다.

(원서접수 기간 이내에 위의 사유에 해당되는 경우에는 원서접수 수수료를 제외한 나머지 금액 모두 환불)

2) 합격자가 등록후 입시일자가 다른 전문대학, 산업대학에 이중합격 하여 이들 대학에 진학하기 위하여 합격통지서를 제시하고 등록금 환불을 할 경우 신청절차에 따라서 등록금 전액을 환불 받을 수 있다.

▣ 등록금환불 절차

등록포기원 작성하여 첨부서류와 함께 제출(방문 또는 팩스) → 본인 확인 → 총무처에 서류 제출 후 환불 (온라인 입금)처리 (토·일요일은 제외) / 팩스번호 : 031-765-1232

- 제출서류: ①등록포기원

②신분증사본

③통장사본

④타대학합격증사본(타대학합격자에한함)

▣ 기타 유의사항

- 1) 시험기간 중 연락처 및 보호자 주소 기재란에는 우편번호, 주소, 전화번호를 연락이 가능하도록 정확하게 기재 하여야 한다.
- 2) 합격자에 대하여는 국내·외 전적학교에 학적 및 거주사실 등의 조취를 통해 사실을 확인한 후 제출서류 기재사항이 허위로 판명되거나 기타 부정한 방법으로 입학한 사실이 발견될 경우에는 입학하기를 취소한다.
- 3) 국외출업 지원자는 국내 연락처를 정확히 기재해야 하며, 한국어 이외의 모든 서류는 한국어로 공증번역하여 제출하여야 한다.
- 4) 고사당일 본인의 신원을 확인할 수 있는 신분증을 지참하여야 한다.
- 5) 수험생은 고사당일 시간을 준수하여 고사실에 입실하여야 한다.
- 6) 수험생은 고사기간 중에는 수험표를 항상 소지하여야 한다.(수험표를 분실 하였을 때는 원서에 첨부한 사진과 동일한 사진 1매를 준비하여 교무처에 제출하고 수험표를 재교부 받아야 한다.)
- 7) 소정의 등록기간내에 미등록으로 인한 여석은 예비후보자 또는 추가모집을 통하여 총원하므로 등록기간 경과 후에는 입학의사가 없는 것으로 간주한다.
- 8) 기타 명시되지 않은 사항은 본교 내규에 따른다.
- 9) 모든 연락 두절로 인한 불이익은 본인이 감수하여야 한다.

인터넷 원서접수 안내(공통) ▼

1. 인터넷 원서접수 안내

인터넷 원서접수는 본 대학교 홈페이지 또는 유웨이어플라이에서 접수



* 수시 재외국민과외국인, 북한이탈주민자(새터민) 전형은 방문 및 우편 접수만 가능

2. 유의사항

- 원서입력시 유의사항을 명확히 숙지한 후 정확한 내용을 입력해야 한다. 입력사항이 잘못되어 불이익을 당하여도 이의를 제기할 수 없다.
- 원서접수시 반드시 전형유형을 확인하여야 한다.
- 성명, 주민등록번호는 호적대로 입력하여야 한다.
- 원서접수시 개인정보활용에 동의를 하고 반드시 결제를 하여야 접수로 인정된다.
- 접수된 원서는 수정이 불가능 하며, 결제 이전에는 수정이 가능하다.
(원서를 작성하였다더라도 전자결제를 하지 않은 경우에는 원서접수가 이루어지지 않으므로 유의하여야 한다.)
- 입학원서를 별도로 제출하거나 전형료 수입증지를 직접 구입하지 않아도 된다.
- 인터넷 접수자가 "입학원서"를 대학에 추가로 제출하는 경우 중복지원 처리되므로 "입학원서"를 따로 제출하지 말아야 한다. 둘 다 접수가 된 경우에는 지침에 따라 불이익을 받을 수 있다.
- 전자결제 후 원서접수가 완료되면 수험표를 출력한다.
(수험표를 분실한 경우 원서접수 창에서 재 출력할 수 있다.)

※ 신입생 지원자 중 고교 졸업예정자 및 2007년 2월 이후(2007년 2월 포함) 졸업자는 인터넷 원서접수시 교육과학기술부에서 제공하는 학교생활기록부를 본교가 대학입학전형용 성적관련자료를 추출하여 사용하는데 동의하여야 한다.

※ 졸업예정자 및 2007년 2월 이후(2007년 2월 포함) 졸업자 중 위의 사항에 동의하지 않는 지원자는 인터넷으로 입학원서를 접수할 수는 있으나, 접수완료 후 출력한 "입학원서"와 함께 출신고등학교에서 발급받은 "학교생활기록부 사본 또는 출력물"을 반드시 정해진 기간 내에 본교 교무처로 제출하여야 하며, 기간 내 미제출자는 전형대상에서 제외한다.

3. 인터넷 접수자 제출물 및 제출일자

- 제출 물 : 반드시 우편봉투에 학과, 수험번호, 성명을 기재하여 발송한다.
- 제출일자 : 모든 서류는 등기로 기간내 반드시 도착하여야 한다.
- 제출장소 : 464-742 경기도 광주시 경안동 219-1 서울장신대학교 교무처
- 모든 입시관련 제출서류는 본 대학교 홈페이지(입시자료실)에서 서식을 다운 받아 사용하여야 한다.



▶ 2012 신입생 모집요강

수시모집

- I. 모집학과 및 모집인원(총괄)
- II. 전형일정
- III. 전형방법
- IV. 전형구분 지원자격 및 제출서류
 1. 일반전형
 2. 지역우수자전형
 3. 담임목사추천자전형
 4. 사회봉사자전형
 5. 만학도전형
 6. 농·어촌학생전형
 7. 전문계고교출신자전형
 8. 특수교육대상자전형
 9. 재외국민과외국인전형
- V. 학과 전형료

I. 모집학과 및 모집인원(총괄)

전형유형	학과	모집인원	비고
일반학생	사회복지학과	14	정원내 모집
	교회음악과 (성악, 피아노, 오르간, 지휘, 작곡)	15	
지역우수자	신학과	3	
	사회복지학과	2	
담임목사추천자	신학과	32	
	교회음악과 (성악, 피아노, 오르간, 지휘, 작곡)	2	
사회봉사자	사회복지학과	2	
만학도	신학과	2	
계		72	
농·어촌학생	신학과	4	
	사회복지학과		
	교회음악과 (성악, 피아노, 오르간, 지휘, 작곡)		
전문계고교출신자	신학과	6	
	사회복지학과		
	교회음악과 (성악, 피아노, 오르간, 지휘, 작곡)		
특수교육대상자	신학과	6	
	사회복지학과		
	교회음악과 (성악, 피아노, 오르간, 지휘, 작곡)		
계		16	

* 재외국민과 외국인 전형

학과	지원유형	모집인원	비고
신학과 사회복지학과 교회음악과 (성악, 피아노, 오르간, 지휘, 작곡)	교포자녀 / 해외근무 공무원의 자녀 / 해외근무 상사직원의 자녀 / 외국정부 또는 국제기구 근무자의 자녀 / 유치과학자 및 교수요원 자녀	2	입학정원2% 이내모집
	부모 모두 외국인인 외국인 / 전교육과정 이수 재외국민 및 외국인 / 북한이탈주민자	비제한	입학정원 제한 없이 모집

※ 수시모집 미등록충원등록 마감 이후 미충원된 인원은 정시모집 인원내 추가하여 선발함.

※ 수시모집시 해당자가 없을 경우 선발하지 않을 수 있음.

※ 교회음악과는 전공 전체 성적순으로 선발함.

II. 전형일정

구분	일정	내용
* 원서접수	인터넷	2011.9.19(월) 10:00부터 ~ 9.28(수) 17:00까지 ① 서울장신대학교 배너접속 www.sjs.ac.kr ② 유웨이어플라이 접속 www.uwayapply.com
	방문 및 우편	2011.9.28(수) (10:00 ~ 17:00) 본 대학교 접수장소(교무처 열람관층) * 우편접수(등기)는 2011.9.28(수) 17:00 도착분에 한함.
인터넷 원서접수자 첨부서류제출마감	2011.10.7(금) 17:00까지	(464-742) 경기도 광주시 경안동 219-1 서울장신대학교 교무처
* 전형일	면접, 실기고사	2011.10.24(월) 10:00 본 대학교 교사장 * 전체학과 면접에 반드시 참석해야 하며 불참시 불합격처리됨. * 접수인원에 따라서 시간조정 가능
합격자 발표일	2011.10.31(월) 11:00	본 대학교 홈페이지 (http://www.sjs.ac.kr)
* 등록일	1차 예치금납부 : 2011.12.12(월) ~ 14(수) 2차 최종납부 : 2012.2.8(수) ~ 10(금)	본 대학교 지정 금융기관
* 미등록 충원합격통보	2011.12.16(금)까지	개별통보
* 미등록충원 등록	2011.12.19(월) ~ 20(화)	본 대학교 지정 금융기관

III. 전형방법

1. 성적반영비율 및 배점

전형유형	학과	전형요소별반영비율(%)			총점	면접실시 여부
		학교생활기록부	실기	면접		
일반학생	사회복지학과	80		20	500	○
	교회음악과		100		700	○
지역우수자	신학과	100			400	○
	사회복지학과	100			400	○
담임목사추천자	신학과	80		20	500	○
	교회음악과		100		700	○
사회봉사자	사회복지학과			100	100	○
만학도	신학과			100	100	○
농·어촌학생	신학과	100			400	○
	사회복지학과	100			400	○
	교회음악과		100		700	○
전문계고교출신자	신학과	100			400	○
	사회복지학과	100			400	○
	교회음악과		100		700	○
특수교육대상자	신학과			100	100	○
	사회복지학과			100	100	○
	교회음악과		100		700	○
재외국민과외국인	신학과			100	100	○
	사회복지학과			100	100	○
	교회음악과		100		700	○

2. 학교생활기록부성적 반영 방법

▶ '97~2011년 2월 고교졸업자 및 2012년도 고교졸업예정자

: 3학년(1학기) 영어교과목(유사영어과목 포함, (예)영어OO, OO영어 등)과 영어를 제외한 선택(석차가 우수함) 1과목 총 2과목의 석차를 계열석차 백분율로 환산 100% 반영함(2008~2012년도 고교졸업예정자는 석차등급으로 반영).

① 3학년(1학기) 과목 중 영어과목이 여러 과목일 경우 영어교과목 중 제일 우수한 과목을 반영하고 3학년(1학기) 교과목중 영어과목이 없을 경우 2학년 교과목 중에서, 2학년 교과목이 없을 경우 1학년 교과목 중에서 반영한다. 단, 과목석차가 1, 2학기로 통합하여 산정된 것은 이를 그대로 반영함.

② 예·체능교과 석차등급이 표시되지 아니하고, 우수, 보통, 미흡으로 표시된 자는 우수(2등급), 보통(5등급), 미흡(8등급)으로 산정하여 반영함.

③ 과목 이수자가 13명 이하인 소인수 과목을 선택한 경우, 본인이 학교생활기록부 사본을 제출하여야 함.
(석차등급백분율(석차/이수자)을 계산하고 이를 등급으로 환산하여 반영)

④ 선택과목은 석차등급이 우수한 과목으로 본 대학교에서 직접 반영함.

⑤ 조기졸업자의 경우 2학년 1학기 교과성적을 반영함.

▶ '97년 이전 졸업자는 전학년 전체 교과목 계열석차 백분율(9등급)로 성적을 산출한다. 단, 전체 교과목 계열석차가 없을 경우는 3학년 1학기 학급석차를 반영토록 한다. 3학년 1학기 학급석차가 없을 경우는 2학년 2학기 학급석차를, 2학년 2학기 학급석차가 없을 경우는 2학년 1학기 학급석차를 반영토록 한다.

◆교과성적 평가기준표

계열석차백분율(%)	등 급	신학과	사회복지학과
0~11	1	400	400
11.01~22	2	395	395
22.01~33	3	390	390
33.01~44	4	385	385
44.01~55	5	380	380
55.01~66	6	375	375
66.01~77	7	370	370
77.01~88	8	365	365
88.01~100	9	360	360

예) 신학과로 지원한 학생의 경우

과목명	2007년도 졸업		2008~2012년도 졸업(예정)자
	석차	재적수	등급
영어 교과목	49	301	2등급
기타 교과목	22	133	9등급
↓			↓
$\frac{[(49/301) \times 100\%] + [(22/133) \times 100\%]}{2}$ $= (16.28 + 16.54) / 2$ $= 32.82 / 2$ $= 16.41 \rightarrow 2\text{등급} \rightarrow 395\text{점}$			$(2+9) / 2$ $= 5.5 \rightarrow 5\text{등급} \rightarrow 380\text{점}$

3. 교회음악과 실기고사(어느 한 곡이라도 실기고사 불합격자는 불합격 처리)

전 공 분 야	실 기 고 사 내 용	비 고
성 악	1. 이태리가곡 2. 독일가곡 3. 성가곡(모든 언어 가능) 위 항목 중 중복을 피하여 2곡	반주자 동반
피아노	1. Etüde 1곡 2. Etüde를 제외한 자유곡 1곡	
오르간	1. 피아노 Sonata 빠른악장 1곡 또는 Etüde중 1곡 2. 자유곡 1곡(피아노곡 또는 오르간곡)	
지 휘	시창(50%) · 청음(50%)	
작 곡	주어진 동기에 의한 세도막 형식의 피아노곡 작곡	

※ 교회음악과 실기고사 반영방법

예) 실기위원 5명의 점수

실기위원1	실기위원2	실기위원3	실기위원4	실기위원5
82점	86점	88점	82점	80점
500점 환산				
82×5=410점	86×5=430점	88×5=440점	82×5=410점	80×5=400점
①	②	최고점수	③	최저점수

최고점수와 최저점수를 제외한 나머지 값들의 합의 평균값 = (①+②+③)/3
 ∴ (410+430+410)/3=416.666...=416.67(소수점 셋째자리에서 반올림)

IV. 전형구분 지원자격 및 제출서류

1. 일반전형

1) 모집학과 및 제출서류

전형유형	학 과	모집인원	제 출 서 류	비 고
일반학생	사회복지학과	14	① 입학원서 ② 학교생활기록부/*해당자만 ③ 담임목사추천서(본교서식)	면접실시
	교회음악과 (성악, 피아노, 오르간, 지휘, 작곡)	15	④ 자기소개서(본교서식) / 사회복지학과만 ⑤ 검정고시합격자는 합격증, 성적증명서제출/교회음악과 해당자만 ⑥ 개인정보활용동의서(본교서식) / 인터넷접수자는 제출하지 않음	

2) 지원자격

- (1) 고등학교 졸업자(2012년 2월 졸업예정자 포함) 또는 법령에 의하여 이와 동등이상의 자격이 있다고 인정된 자
- (2) 담임목사추천서(본교서식)를 받은 자
- (3) **사회복지학과 지원자 중 다음 해당자는 지원자격이 없음.**
 검정고시자, 외국인 고등학교과정 이수자, 교과교육 소년원의 고등학교과정 이수자, 일반계 고등학교 직업과정 위탁생, 공업계 고등학교 2+1체제 이수자

2. 지역우수자 전형

1) 모집학과 및 제출서류

전형유형	학 과	모집인원	제 출 서 류	비 고
지역우수자	신 학 과	3	① 입학원서 ② 학교생활기록부 / *해당자만 ③ 담임목사추천서(본교서식)	면접실시
	사회복지학과	2	④ 자기소개서(본교서식) ⑤ 지역우수자 추천서(본교서식) ⑥ 개인정보활용동의서(본교서식) / 인터넷접수자는 제출하지 않음	

2) 지원자격

- (1) 고등학교 졸업자(2012년 2월 졸업예정자 포함) 또는 법령에 의하여 이와 동등 이상의 자격이 있다고 인정된 자.
- (2) 경기도 광주시, 용인시, 이천시, 여주시, 성남시, 하남시, 수원시, 남양주시, 구리시, 양평군 지역 고등학교 졸업(예정)자로서 학교장 추천을 받은 자.
- (3) 신학과 지원자는 2011. 2. 28. 이전에 세례(유아세례 받은 자는 입교한 자) 받은 자
- (4) 담임목사추천서(본교서식)를 받은 자.
- (5) **신학과, 사회복지학과 지원자 중 다음 해당자는 지원자격이 없음.**
 검정고시자, 외국인 고등학교과정 이수자, 교과교육 소년원의 고등학교과정 이수자, 일반계 고등학교 직업 과정 위탁생, 공업계 고등학교 2+1체제 이수자

3. 담임목사추천자 전형

1) 모집학과 및 제출서류

전형유형	학 과	모집인원	제 출 서 류	비 고
담임목사 추천자	신 학 과	32	① 입학원서 ② 학교생활기록부/*해당자만 ③ 담임목사추천서(본교서식)	면접실시
	교회음악과 (성악, 피아노, 오르간, 지휘, 작곡)	2	④ 자기소개서(본교서식)/신학과만 ⑤ 검정고시합격자는 합격증, 성적증명서제출/교회음악과 해당자만 ⑥ 개인정보활용동의서(본교서식)/인터넷접수자는 제출하지 않음	

2) 지원자격

- (1) 고등학교 졸업자(2012년 2월 졸업예정자 포함) 또는 법령에 의하여 이와 동등 이상의 자격이 있다고 인정된 자.
- (2) 담임목사추천서(본교서식)를 받은 자.
- (3) 신학과 지원자는 2011. 2. 28. 이전에 세례(유아세례 받은 자는 입교한 자) 받은 자
- (4) **신학과 지원자 중 다음 해당자는 지원자격이 없음.**
 검정고시자, 외국인 고등학교 과정 이수자, 교과교육 소년원의 고등학교 과정 이수자, 일반계 고등학교 직업 과정 위탁생, 공업계 고등학교 2+1체제 이수자

4. 사회봉사자 전형

1) 모집학과 및 제출서류

전형유형	학 과	모집인원	제 출 서 류	비 고
사회봉사자	사회복지학과	2	① 입학원서 ② 학교생활기록부/*해당자만 ③ 담임목사추천서(본교서식) ④ 자기소개서(본교서식) ⑤ 검정고시합격자는 합격증, 성적증명서제출 ⑥ 봉사확인목록 및 지원자격 증빙서류 ⑦ 개인정보활용동의서(본교서식)/인터넷접수자는 제출하지 않음	면접실시

2) 지원자격

- (1) 고등학교 졸업자 (2012년 2월 졸업예정자 포함) 또는 법령에 의하여 이와 동등 이상의 자격이 있다고 인정된 자
- (2) 담임목사 추천서(본교서식)를 받은 자
- (3) 아래 사항 중 한 가지라도 해당 되는 자
 - ① 사회복지 관련기관에서 근무한 경력이 있는 재(5년 이상 근무한 자) / 경력증명서제출
 - ② 자원봉사 관련 수상경력이 있는 자(고등학교장이 발행한 공로, 표창, 상장 등 포함) / 수상경력증명서제출
 - ③ 교역자로서 사회복지사업을 실시하려고 하는 자 / 목회증명서, 사업계획서제출
 - 현재 교역자로 활동하는 자 중 사회복지사업을 실시 예정인 자
 - ④ 지역사회발전에 공헌한 자 / 지역사회지도자 추천서제출
 - 지역사회에서 지역발전을 위해 공헌한 자

5. 만학도 전형

1) 모집학과 및 제출서류

전형유형	학 과	모집인원	제 출 서 류	비 고
만학도	신 학 과	2	① 입학원서 ② 학교생활기록부/*해당자만 ③ 담임목사추천서(본교서식) ④ 자기소개서(본교서식) ⑤ 검정고시합격자는 합격증, 성적증명서제출 ⑥ 주민등록등본 ⑦ 개인정보활용동의서(본교서식)/인터넷접수자는제출하지 않음	면접실시

2) 지원자격

- (1) 고등학교 졸업자(2012년 2월 졸업예정자 포함) 또는 법령에 의하여 이와 동등 이상의 자격이 있다고 인정된 자
- (2) 2012년 3월 1일 기준 만 35세 이상인 자(1977년 2월말 이전 출생자)
- (3) 담임목사 추천서(본교서식)를 받은 자
- (4) 2011. 2. 28. 이전에 세례(유아세례 받은 자는 입교한 자) 받은 자

6. 농·어촌학생 전형

1) 모집학과 및 제출서류

전형유형	학 과	모집인원	제 출 서 류	비 고
농·어촌학생	신 학 과	4	① 입학원서 ② 학교생활기록부/*해당자만 ③ 담임목사추천서(본교서식) ④ 자기소개서(본교서식)/신학과,사회복지학과만 ⑤ 농·어촌학생추천서(본교서식) ⑥ 주민등록등본(학생·부모 주소변경내역포함) ⑦ 개인정보활용동의서(본교서식)/인터넷접수자는 제출하지 않음	면접실시
	사회복지학과			
	교 회 음 악 과 (성악, 피아노, 오르간, 지휘, 작곡)			

2) 지원자격

- (1) 읍·면의 농·어촌 지역에 소재하는 고등학교 3개 학년의 전 교육과정을 이수한 졸업(예정)자로서 고등학교 재학 기간 중 본인 및 그의 부모 (사망, 이혼 및 본 대학교 총장이 정하는 사유에 해당하는 부모는 제외한다) 모두가 농·어촌 지역에서 거주한 자. [단, 고등학교 재학중 또는 졸업이후에 읍·면이 동으로 행정구역이 개편된 경우에는 지원 가능함]
 (농·어촌지역에서 소재하는 초·중·고등학교에서 12년 전교육과정을 모두 이수한 자는 부모의 거주지를 적용하지 않음)
- (2) 읍·면소재 특수목적고 중 과학고, 외국어고, 예술고, 체육고는 제외
- (3) 도서, 벽지 교육진흥법에 따른 도서, 벽지에 해당되는 고등학교 및 2007년 행정자치부가 선정한 낙후(신활력) 지역에 속한 시, 군 인정 함
- (4) 신학과 지원자는 2011. 2. 28. 이전에 세례(유아세례 받은 자는 입교한 자) 받은 자
- (5) 담임목사추천서(본교서식)를 받은 자.
- (6) **신학과, 사회복지학과 지원자 중 다음 해당자는 지원자격이 없음.**
 검정고시자, 외국인 고등학교과정 이수자, 교과교육 소년원의 고등학교과정 이수자, 일반계 고등학교 직업과 정위탁생, 공업계 고등학교 2+1체제 이수자

※ 낙후(신활력)지역 :

강진군, 강화군, 거창군, 고령군, 고창군, 고흥군, 곡성군, 공주시, 괴산군, 김제시, 나주시, 남원시, 남해군, 단양군, 담양군, 무안군, 문경시, 보성군, 보은군, 봉화군, 부여군, 부여군, 산청군, 삼척시, 상주시, 서천군, 성주군, 순창군, 신안군, 안동시, 양구군, 양양군, 연천군, 영광군, 영덕군, 영동군, 영암군, 영양군, 영월군, 영천시, 예산군, 옥천군, 울릉군, 의령군, 의성군, 인제군, 임실군, 장성군, 장수군, 장흥군, 정읍시, 제천시, 증평군, 진도군, 진안군, 청녕군, 철원군, 청도군, 청양군, 태백시, 평창군, 하동군, 함안군, 함양군, 함평군, 합천군, 홍성군, 화순군, 화천군, 횡성군.

◆ 농·어촌 학생 특별전형 지원자격 해설

- 1) 농·어촌지역 소재 고등학교
 - 지방자치법 제3조에 의한 읍·면(광역시·도, 도·농통합시의 관할구역 안에 두는 읍·면) 소재 고등학교를 말함.
 - 2개이상의 학교에 재학한 경우 해당학교 모두가 읍·면 소재 고등학교이어야 함(동일 읍·면이 아니라도 가능)
- 2) 전 교육과정을 이수하고 졸업한 자
 - 고등학교 입학시부터 졸업시까지 3개학년의 전 교육과정을 이수하고 졸업한 자를 말함(졸업예정자 포함)
 - 제외 대상자
 - 고등학교 전 교육과정의 전부 또는 일부를 읍·면이 아닌 지역에 소재한 고등학교 또는 읍·면 소재 특수목적 고 중 과학고·외국 어고·예술고·체육고에서 재학한 자
 - ※ 농·어촌 소재 특수목적고중 제외 대상학교 : 충북·전북·전남과학고, 전남·경남외국어고, 목포·울산 예술고, 충남체육고 (8개교)
 - 고등학교 졸업 학력검정고시에 합격한 자
 - ※ 졸업예정자가 당해년도에 졸업하지 못한 경우는 입학허가 취소

- 3) 고등학교 재학기간중 본인 및 그의 부모 모두가 농·어촌지역에서 거주한 자
- 거주 대상자 : 부와 모 및 학생
 - 거주지 : 지방자치법 제3조에 의한 읍·면(부·모 학생의 거주지 또는 거주지와 학교 소재지가 동일한 읍·면이 아니라도 가능)
 - 거주기간 : 읍·면 소재 고등학교 재학기간
 - 행정구역(읍·면)의 적용
 - 고등학교 재학 당시의 행정구역 단위를 기준으로 적용
 - ※ 고등학교 재학 당시 읍·면이 동으로 행정구역이 졸업 이후 동으로 개편된 경우에 당해 동지역을 읍·면지역으로 봄
 - ※ 고등학교 재학 중 읍·면이 동으로 행정구역이 개편된 경우에는 개편된 후 당해 동지역을 읍·면 지역으로 봄(고등학교 재학중 동으로 행정구역 개편된 경우에 자격 인정)
 - ※ 사망, 이혼 등에 해당할 경우의 부모 적용 기준
 - 고등학교 재학 당시 성년자인 학생이나 미성년자인 학생 중 혼인한 자의 경우에는 다음의 "미성년자인 학생의 부모 적용기준"에 의거하여 성년이 되기 직전 또는 혼인하기 직전의 부모를 기준으로 함.

[미성년자인 학생의 부모 적용기준]

- 부모중의 일방 또는 쌍방이 사망, 실종된 경우에는 법률상의 사망일 또는 실종일 이후부터는 생존하는 부 또는 모만을 기준
- 부모가 이혼한 경우 법률상의 이혼일 이후부터는 법률상의 친권이 있는 부 또는 모만을 기준으로 하되, 친권과 양육권이 서로 결합될 때에는 사실상 양육권(법원 판결문 또는 인우보증서(2인 이상) 첨부)이 인정된 부 또는 모만을 기준
- 입양한 양자의 경우에도 법률상의 입양일 이후부터는 친권이 있는 양부모를 기준으로 하되, 친권과 양육권이 서로 결합될 때에는 사실상 양육권(법원 판결문 또는 인우보증서(2인 이상) 첨부)이 인정된 부 또는 모만을 기준
- 부모의 일방 또는 쌍방이 장기여행, 중병, 심신상실, 수감 등으로 사실상 친권을 행사 할 수 없는 경우에는 그 사유가 해당되는 일 이후부터 사실상 친권을 행사할 수 있는 부 또는 모만을 기준
- 부모의 일방 또는 쌍방이 금지재산고, 한정재산선고를 받은 경우 및 친권행사 금지가처분, 친권상실 선고 등으로 법률상 친권을 행사할 수 없는 경우에는 법률상의 선고일 또는 처분일 이후부터 부 또는 모만을 기준

4) 사후관리

- 졸업예정자격으로 합격한 자에 대하여는 입학 후 부모 및 학생의 자격요건 성립여부에 대해서 사후 확인 실시
- 사후 확인 후 자격 미달자에 대하여는 입학 후라도 입학허가 취소

7. 전문계고교출신자 전형

1) 모집학과 및 제출서류

전형유형	계열	학 과	모집인원	제 출 서 류	비 고
전문계고교출신자	인문·사회계열	신 학 과	6	① 입학원서 ② 학교생활기록부/*해당자만 ③ 담임목사추천서(본교서식) ④ 자기소개서(본교서식)/신학과, 사회복지학과만 ⑤ 전문계고교출신자추천서(본교서식) ⑥ 개인정보활용동의서(본교서식)/인터넷접수자는 제출하지 않음	면접실시
		사회복지학과			
	예능계열	교 회 음 악 과 (성악, 피아노, 오르간, 지휘, 작곡)			

2) 지원자격

- (1) 전문계 고등학교 졸업자(2012년 2월 졸업예정자 포함)로서 출신계열이 본 대학의 모집계열과 동일(유사)한자로 출신고등학교장의 추천서를 받은 자

(2) **동일 인정 계열 기준**

본 대학교 학과	고등학교 동일 인정 계열
신학과, 사회복지학과	가사계열, 상업계열, 관광계열, 언어계열, 인문계열
교회음악과	음악계열

※ 지원자 출신학과와 계열을 학교장으로부터 확인 받아 동일계열에 의해 지원자격을 인정 함.

- (3) 신학과 지원자는 2011. 2. 28. 이전에 세례(유아세례 받은 자는 입교한 자) 받은 자
(4) 담임목사추천서(본교서식)를 받은 자

(5) 신학과, 사회복지학과 지원자 중 다음 해당자는 지원자격이 없음.

검정고시자, 외국인 고등학교 과정 이수자, 교과교육 소년원의 고등학교 과정 이수자, 일반계 고등학교 직업과정 위탁생, 공업계 고등학교 2+1체제 이수자

8. 특수교육대상자 전형

1) 모집학과 및 제출서류

전형유형	학 과	모집인원	제 출 서 류	비 고
특수교육대상자	신 학 과	6	① 입학원서 ② 학교생활기록부/*해당자만 ③ 담임목사추천서(본교서식) ④ 자기소개서(본교서식)/신학과, 사회복지학과만 ⑤ 장애인증명서 ⑥ 주민등록등본 ⑦ 검정고시합격자는 합격증, 성적증명제출 ⑧ 개인정보활용동의서(본교서식)/인터넷접수자는 제출하지 않음	면접실시
	사회복지학과			
	교 회 음 악 과 (성악, 피아노, 오르간, 지휘, 작곡)			

2) 지원자격

- (1) 고등학교 졸업자 (2012년 2월 졸업예정자 포함) 또는 법령에 의하여 이와 동등 이상의 자격이 있다고 인정된 자.
(2) 신학과 지원자는 2011. 2. 28. 이전에 세례(유아세례 받은 자는 입교한 자) 받은 자
(3) 담임목사추천서(본교서식)를 받은 자
(4) 장애인복지법 제29조에 의하여 장애인 등록을 필한자로서 해당 학과의 학습능력이 가능한 자

9. 재외국민과 외국인 전형

가. 모집구분

입학정원 2% 이내 모집	「고등교육법시행령」 제29조제②항제2호 규정 재외국민 및 외국인	1. 영주교포자녀 2. 해외근무자의 자녀 2-1. 공무원·상사직원·외국정부 또는 국제기구 근무자의 자녀 2-2. 유치과대학자 및 교수요원 자녀
입학정원 제한 없이 모집	「고등교육법시행령」 제29조 제②항 제6호·7호 규정 - 북한이탈주민 및 부모가 모두 외국인인 외국인 (제6호) - 외국에서 우리나라 초·중등교육에 상응하는 교육과정을 전부 이수한 재외국민 및 외국인(제7호)	3. 전교육과정 이수 재외국민 4. 외국인 4-1. 부모모두 외국인인 외국인 4-2. 전교육과정 이수 외국인 5. 북한이탈주민

*** 유의사항**

- ▶ 모든 증명서는 반드시 한글로 번역하여 공증한 후 원본과 함께 제출해야 함.
- ▶ 모든 증명서는 원본을 제출해야 하나 원본을 제출할 수 없는 경우 발급기관이나 본교 서류접수처에서 원본 대조필하여 제출함. (아포스티유 가입된 국가로 확인을 받은 문서만 인정)
- ▶ 초·중·고 교육과정 중 국내과정은 성적(재학)증명서 대신 학교생활기록부로 제출할 수 있음.
- ▶ 제출서류상의 이름이 각각 다른 경우에는 동일인임을 증명하는 해당국 법원의 동일인 증명서를 첨부해야 함.
- ▶ 제출서류 이외에 사실 확인 시 필요한 서류를 추가 징구할 수 있음.
- ▶ 외국인이 국내거주인인 경우 유학비자는 본인이 직접 발급 받아야 함.
- ▶ 해외고등학교 졸업예정자는 합격 후 졸업증명서를 2012. 2. 28 까지 교무처로 제출해야 함.
- ▶ 입국 허가 비자발급에 관하여는 본인이 준비하여야 한다.

나. 전형방법

구 분	학 과	전 형 방 법	모 집 인 원
입학정원 2% 이내 모집	신학과	서류 및 면접 100%	2명
	사회복지학과	서류 및 면접 100%	
	교회음악과	서류 및 실기 100%	
입학정원 제한 없이 모집	신학과	서류 및 면접 100%	비제한
	사회복지학과	서류 및 면접 100%	
	교회음악과	서류 및 실기 100%	

1. 입학정원 2%이내 재외국민

1-1. 재외국민

【일반적 자격기준】

구 분	지 원 자 격	최저 해외 재학·거주·체류기간								비고
		학 생		보호자		배우자				
		재학	거주	체류	거주	체류	거주		체류	
영주교포	부모 및 학생 모두가 외국에서 2년 이상 영주하는 교포(영주권 발급 받은 자)의 자녀로서, 외국의 학교에서 고등학교과정 또는 고등학교과정을 포함한 중·고교과정을 연속으로 2년(4학기) 이상 재학하고 귀국한 자	2년	2년	2년	-	2년	2년	2년	2년	
해외근무자(공무원, 상사직원, 외국정부·국제기구의 자녀	외국에서 2년 이상 근무중이거나 근무하고 귀국하는 해외 근무자의 자녀로서 외국의 학교에서 고등학교과정 또는 고등학교과정을 포함한 중·고교과정을 연속으로 2년(4학기) 이상 재학하고 귀국한 자	2년	2년	2년	2년	2년	2년	2년	2년	
유치과학자 및 교수요원 자녀	정부의 초청 또는 추천에 의하여 귀국한 과학기술자 및 교수요원의 자녀로서 외국의 학교에서 고등학교과정 또는 고등학교과정을 포함한 중·고교과정을 연속으로 2년(4학기) 이상 재학하고 귀국한 자	2년	2년	2년	2년	2년	2년	2년	2년	

1. 영주교포의 자녀

▶ 기본 학력요건

국내·외 초·중등 12년 이상의 전 교육과정을 이수하고 고등학교 졸업한(예정) 자 또는 이와 동등 학력을 소지한 자

- ① 외국소재 고교 졸업자
- ② 외국소재 고교에서 국내고교로 전학하여 국내고교를 졸업한 자

▶ 재학기간의 인정 기준

수업결손 없이 2개 학기를 이수한 경우 1년을 재학기간으로 인정

- '외국의 학교에서 2년 이상 재학'의 일반적 의미는 외국의 고등학교과정(2년 전체) 또는 고등학교과정을 포함하여 계속 재학한 2년 이상의 기간을 말하며, **출·입국이 빈번하여 2년 이상 재학하지 아니한 경우는 고등학교 과정 1년 이상을 포함하여 통산 3년 이상의 중등학교 과정에 재학한 경우는 2년 이상 재학한 것으로 간주**

- 재학기간은 해당국의 학제 등을 고려하여 연도가 아닌 학기 기준으로도 해석

(예 : 중고과정 연속 3년 이상 → 해당 국가가 2학기제인 경우 중고과정 연속 6학기 이상, 3학기제 또는 쿼터제인 경우 중고과정 연속 9학기 또는 12학기 이상 등)

▶ 부모의 거주(영주) 및 체류기간

학생의 재학기간과 중첩된 기간만을 인정함.

- 해외거주기간 : 재학 및 근무를 위해 해당국에 거주한 기간으로 재외국민등록부 등본상에 기재된 기간
- 해외체류기간 : 출입국증명서상 해당국의 거주기간에서 국내체류일수를 제외한 기간
- **해외영주기간 : 영주권을 발급받은 후 해외 해당국에 거주한 기간**

※ 체류기간에서의 1.5는 1년 6개월을 의미함.

※ 영주교포 자녀의 지원자격은 '부모 모두'가 학생과 함께 거주하는 것을 원칙으로 하며, 보호자와 배우자의 거주 및 체류기간이 학생과 동일해야 함. 즉 특별전형 자격 인정을 위한 외국학교 재학기간(2년)동안 반드시 부모와 함께 영주교포로서 거주해야 함.

2. 해외근무자의 자녀

▶ 기본 학력요건

초·중등 12년 이상의 전 교육과정을 이수하고 고등학교 졸업한(예정)자 또는 이와 동등 학력을 소지한 자

- ① 외국소재 고교 졸업자
- ② 외국소재 고교에서 국내고교로 전학하여 국내고교를 졸업한 자

▶ 재학기간의 기준

수업결손 없이 2개 학기를 이수한 경우 1년을 재학기간으로 인정

- '외국의 학교에서 2년 이상 재학'의 일반적 의미는 외국의 고등학교과정(2년 전체) 또는 고등학교과정을 포함하여 계속 재학한 2년 이상의 기간을 말함.

• **단, 출·입국이 빈번하여 2년 이상 재학하지 아니한 경우는 고등학교 과정 1년 이상을 포함하여 통산 3년 이상의 중등학교 과정에 재학한 경우는 2년 이상 재학한 것으로 간주**

▶ 부모의 거주(영주) 및 체류기간

• 역년(Calendar Year)과 학년(Academic Year)을 기준으로 하며, 반드시 학생의 재학기간과 중첩된 기간만을 인정함.

- 해외근무기간 : 증명서상(재학 및 경력증명서) 해외근무 발령일부터 귀입발령일까지의 기간
- 해외거주기간 : 재학 및 근무를 위해 해당국에 거주한 기간으로 재외국민등록부 등본상에 기재된 기간
- 해외체류기간 : 출입국증명서상 해당국의 거주기간에서 국내체류일수를 제외한 기간
- 해외 파견 근무자의 배우자(부 또는 모)에 대한 동반 체류 및 거주 의무 여부, 기간 등은 대학별로 자율 설정

▶ 해외근무자의 범위

① 공무원의 범위

국가공무원법 제2조에 규정된 공무원 및 지방공무원법 제2조에 규정된 공무원

② 상사직원의 범위

공공기관의운영에관한법률에 의한 공공기관의 임직원

- 외국환거래법시행령에 의하여 설립된 해외지점(또는 해외사무소)의 임직원
- 내국법인으로서 외국환은행이 인정한 해외지점(또는 해외사무소)의 임직원(설치인증·허가되지 않았거나 또는 설치인증·허가기간이 지난 해외지점 등에서 근무한 기간은 외국근무기간으로 인정하지 않음)
- 외국환은행(기획재정부장관의 허가를 받은 현지법인·금융기관 포함)의 임직원
- 정부파견의사, 언론기관특파원

③ 외국정부 및 국제기구의 범위

- 외국정부 : 해당국가의 중앙행정기관으로서 그 국가를 대표하는 정부기관(단, 기타 국가기관, 지방정부, 국영기업체는 제외)
- 국제기구 : 정부간의 국제조약·협약 등에 의하여 설치된 국제기구(단, 기타 비정부간 또는 국제단체간의 협약 등에 의하여 구성된 국제기구는 제외)

▶ 해외근무자의 근무 형식

외국에 상근하는 경우에 국한(교육·연수·출장 형식의 단기 근무자는 제외)

※ 체류기간에서의 1.5는 1년 6개월을 의미함.

2. 정원 제한 없는 재외국민 및 외국인

2-1. 전교육과정 이수 재외국민 및 외국인

【일반적 자격기준】

구 분	지원 자격	비 고
전교육과정이수자	외국에서 우리나라 초·중등교육에 상응하는 교육과정을 전부 이수한 재외국민 및 외국인	

3. 전교육과정 이수 재외국민 및 외국인

- ▶ 기본 학력요건
외국에서 우리나라 초·중등에 상응하는 교육과정을 연속하여 전부 이수하여야 함.
- ▶ 전교육과정
 - 외국에서 우리나라 초·중등교육에 상응하는 교육과정(12년)을 연속하여 전부 이수하여야 하며, 12년 교육과정 중 국내 학교에 조금이라도 재학한 사실이 있으면 자격 인정이 되지 않음 (단, 불가피한 국가 사정에 의해 모국 수학한 경우는 대학별 확인).
 - 단, 2개국 이상에서 12년 이상의 초·중등 과정을 이수한 자가 제3국의 학교에 전·편·입학하는 과정에서 해당국간의 학제차이로 불가피하게 총재학기간이 1개학기(6개월) 이내에서 부족하게 된 경우는 예외적으로 인정함.
 - 12년 미만 학제를 채택하고 있는 국가에서 초·중등학교 전 교육과정을 이수한 자는 우리나라 고등학교 졸업자와 동등의 학력을 인정함 (근거 : 초·중등교육법시행령 제98조제1항제9호).
 - 단, 해당국 및 외국(한국 포함)에서 초·중등 교육과정을 혼합 이수한 경우는 제외함.
- ▶ 보호자 등의 조건
전교육과정 이수 재외국민의 지원자격 대상자는 학생 본인으로서, 보호자의 해외에서의 거주 및 체류기간 등은 자격 요건 심사대상이 아님

2-2. 부모 모두 외국인인 외국인

【일반적 자격기준】

구 분	지원 자격	비 고
부모 모두 외국인인 외국인	부모 모두가 외국인인 외국인 학생	

4. 부모 모두 외국인인 외국인

- ▶ 기본 학력요건
초·중등 12년 이상의 전 교육과정을 이수하고 고등학교 졸업한(예정) 자 또는 이와 동등 학력을 소지한 자
- ▶ 부모 모두 외국인인 외국인 학생
 - 대상 : 부모 및 학생 모두 생득적 외국인(순수 외국인)인 경우와 생후 외국 국적 취득자(시민권 획득 등)인 경우 모두 해당
 - 재학기간 : 외국 소재 학교 또는 국내소재 학교(외국인학교 포함)를 불문하고 초·중등 12년 이상의 전 교육과정을 이수하면 자격요건 부여

2-3. 북한이탈주민

【일반적 자격기준】

구 분	지원 자격	최저 해외 재학·거주·체류기간						비고
		학 생		보호자		배우자		
		재학	거주	체류	근무	거주	체류	
북한이탈주민	「북한이탈주민의보호및정착지원에관한법률」에 의해 북한이탈주민으로 등록된 자로서 국내·외 고등학교 졸업(예정)자	통일부확인	-	-	-	-	-	

5. 북한이탈주민

- ▶ 기본 학력요건
우리나라 초·중등교육에 상응하는 교육과정(12년)을 전부 이수하고, 국내·외 고등학교 졸업한(예정) 자
- ▶ 지원자격
 - 「초중등교육법시행령」에 의해 교육감이 학력심사위원회의 심의를 거쳐 12년 이상의 우리나라 학교교육과정을 수료한 자에 상응한 학력을 가진 것으로 인정한 북한이탈주민
 - 국내·외 소재 고등학교 졸업자
- ▶ 북한이탈주민의 학력인정 (「초중등교육법시행령」)
 - 북한이탈주민의 학력인정에 관한 사항을 심의하기 위하여 교육감 소속으로 학력심사위원회를 둔다.
 - 12년 이상의 우리나라 학교교육과정을 수료한자에 상응한 학력을 인정받고자 하는 북한이탈주민은 교육감이 정하는 바에 따라 학력 인정 신청을 하여야 하고,
 - 교육감은 학력심사위원회의 심의를 거쳐 학력인정 여부를 결정하여 학력인정
 - 또한, 각 시도교육감이 학력심사위원회의 심의를 거쳐 12년 이상의 우리나라 학교교육과정을 수료한 자에 상응한 학력을 가진 것으로 인정한 북한이탈주민(98조 1항 3호)
 - 관련법률 : 「초·중등교육법 시행령, 제98조(고등학교 졸업자와 동등의 학력인정), 98조의 2(학력심사위원회의 설치 운영 등), 98조의 3(학력인정과 학년결정을 할 수 있는 학교 등)

다. 제출서류

구 분	구 비 서 류
영주교포자녀	① 본교 소정양식의 입학지원서 ② 고등학교 졸업(예정)증명서 (재학사실증명서) ③ 초·중·고등학교 성적증명서 ④ 주민등록말소등본-(호)적 등본 ⑤ 출입국사실 증명서(부, 모, 학생) ⑥ 영주권 사본(부, 모, 학생) ⑦ 재외국민 등록필증(보호자, 학생) ⑧ 자기소개서(신학과, 사회복지학과)(본교서식) ⑨ 담임목사추천서(본교서식)
해외근무자의 자녀 - 공무원, 상사직원, 외국정부·국제기구의 자녀 - 유치과대학및교수요원자녀	① 본교 소정양식의 입학지원서 ② 고등학교 졸업(예정)증명서 (재학사실증명서) ③ 초·중·고등학교 전과정 성적증명서 ④ 보호자의 재직증명서(외국 근무경력기간 명시) ⑤ 주민등록말소등본-(호)적 등본 ⑥ 출입국사실증명서(보호자·학생) ⑦ 재외국민 등록부 등본(보호자·학생) ⑧ 제3국 수학인정서 (해당자) ⑨ 자기소개서(신학과, 사회복지학과)(본교서식) ⑩ 담임목사추천서(본교서식)
전교육과정 이수 재외국민	① 본교 소정양식의 입학지원서 ② 고등학교 졸업(예정)증명서 ③ 초·중·고등학교 성적증명서 ④ 출입국사실증명서(학생) ⑤ 자기소개서(신학과, 사회복지학과)(본교서식) ⑥ 담임목사추천서(본교서식)
부모 모두 외국인인 외국인	① 본교 소정양식의 입학지원서 ② 고등학교 졸업(예정)증명서 ③ 초·중·고등학교 성적증명서 ④ 출입국사실증명서(부, 모, 학생) ⑤ 전가족 호적등본 ⑥ 외국국적 증명서(부, 모, 학생 : 시민권사본 또는 여권사본 등) ⑦ 우리나라에서의 외국인등록증(학생, 부모는 해당자에 한함) ⑧ 재정보증서류 가. 재정보증인의 ① 미화 \$10,000 이상 은행 등 예금잔고 증명서(1개월 이상 계속 예치) 또는 ② 미화 \$10,000 이상 국내송금 또는 환전증명서 나. 재정보증인의 ① 재직증명서 또는 사업자등록증 ② 재산세 과세증명서 ③ 유학경비 부담 서약서(입학지원서에 포함) ⑨ 사증발급인정서(중국인-본교 양식) ⑩ 자기소개서(신학과, 사회복지학과)(본교서식) ⑪ 담임목사추천서(본교서식)
전교육과정 이수 외국인	① 본교 소정양식의 입학지원서 ② 고등학교 졸업(예정)증명서 ③ 초·중·고등학교 성적증명서 ④ 출입국사실증명서(학생) ⑤ 전가족 호적등본 ⑥ 외국국적 증명서(학생: 시민권사본 또는 여권사본 등) ⑦ 우리나라에서의 외국인등록증(학생) ⑧ 재정보증서류 가. 재정보증인의 ① 미화 \$10,000 이상 은행 등 예금잔고 증명서(1개월 이상 계속 예치) 또는 ② 미화 \$10,000 이상 국내송금 또는 환전증명서 나. 재정보증인의 ① 재직증명서 또는 사업자등록증 ② 재산세 과세증명서 ③ 유학경비 부담 서약서(입학지원서에 포함) ⑨ 사증발급인정서(중국인-본교 양식) ⑩ 자기소개서(신학과, 사회복지학과)(본교서식) ⑪ 담임목사추천서(본교서식)
북한이탈주민	① 본교 소정양식의 입학지원서 ② 북한이탈주민등록확인서 또는 통일부 교육보호대상자 증명서(시군구 북한이탈주민 거주지 보호담당관 발급) ③ 학력증명서(교육감이 학력심의회위원회의 심의를 거쳐 12년 이상의 우리나라 학교교육과정을 수료한 자에 상응한 학력을 가진 것으로 인정된 북한이탈주민) ④ 자기소개서(신학과, 사회복지학과)(본교서식) ⑤ 담임목사추천서(본교서식)

★ 수시 사정원칙 및 방법

- 1) 수시사정방법 : 전형유형별 전형요소별 반영 비율에 따라 총점 성적순으로 사정한다.
- 2) 동점자는 연소자를 우선한다.
- 3) 전학과 면접에 반드시 참석하여야 하고, 불참시 불합격 처리된다.
- 4) 응시자격, 학교생활기록부성적 등의 허위 기재 또는 변조된 사실이 발견되었을 경우 합격을 취소한다.
- 5) 부정행위자는 불합격 처리한다.
- 6) 입학지원자가 모집정원에 미달하는 경우에도 입학전형 성적이 다른 입학지원자 보다 현저히 부족하여 입학할 허가하는 것이 부적당하다고 인정되는 자에 대하여는 입학할 허가하지 않을 수 있다.
- 7) 입학한 후에도 부정행위 방법으로 입학한 것이 확인되면 재학중이라도 입학할 취소를 한다.
합격자에 대하여는 조회를 통해 사실을 확인한 후 제출서류 기재사항이 허위로 판명되거나 기타 부정행위 방법으로 입학한 사실이 발견될 경우에는 입학허가를 취소한다.
- 8) 기타사항은 본교 내규에 따른다.
- 9) 면접은 학생으로서의 자질과 인성, 품성, 적성을 검사하며 면접결과 합격, 불합격의 자료로 사용된다.

* 면접에 응하지 아니한 자는 불합격 처리한다. (전 학과 면접 실시)

V. 학과별 전형료

학 과	전 형 료
신 학 과 사회복지학과	50,000원
교 회 음 악 과	80,000원

전형 유형	모집 단위		모집 인원	지원 인원	경쟁률
일반학생	사회복지학과		14	49	3.50
	교회음악과	성악	14	4	2.29
		피아노		26	
		오르간		1	
		지휘		0	
작곡	1				
지역우수자	신학과		3	5	1.67
	사회복지학과		2	2	1.00
담임목사추천자	신학과		32	116	3.62
	교회음악과	성악	2	1	2.00
		피아노		3	
		오르간			
		지휘			
작곡					
사회봉사자	사회복지학과		2	9	4.50
만학도	신학과		2	8	4.00
	교회음악과	성악	1	1	2.00
		피아노			
		오르간			
		지휘		1	
작곡					
계			72	227	
농어촌학생	신학과		4	7	3.25
	사회복지학과			5	
	교회음악과(성악, 피아노, 오르간, 지휘, 작곡)			1	
전문계고교출신자	신학과		6	4	1.33
	사회복지학과			4	
	교회음악과(성악, 피아노, 오르간, 지휘, 작곡)				
특수교육대상자	신학과		6	2	3.17
	사회복지학과			15	
	교회음악과(성악, 피아노, 오르간, 지휘, 작곡)			2	
재외국민과 외국인	신학과		2		
	사회복지학과				
	교회음악과(성악, 피아노, 오르간, 지휘, 작곡)				
북한이탈주민자	신학과		4		
	사회복지학과				
	교회음악과(성악, 피아노, 오르간, 지휘, 작곡)				
계			22	40	

2012 신입생 모집요강

정시모집

- I. 모집학과 및 모집인원(총괄)
- II. 전형일정
- III. 학과 제출서류 안내
- IV. 지원자격
- V. 전형방법
- VI. 학과 전형료



I. 모집학과 및 모집인원(총괄)

계 열	모 집 학 과	모 집 인 원	비 고
인문·사회계	신 학 과	15	정원내 모 집
	사회복지학과	17	
예능계	교회음악과 (성악, 피아노, 오르간, 지휘, 작곡)	18	
계		50	

- ※ 수시모집에서 미충원된 인원은 정시 모집인원에 추가하여 선발함
- ※ 모집인원이 변동될 수 있으니 반드시 본교 홈페이지를 통해 확인

II. 전형일정

구 분	일 정	장 소
* 원서접수	인터넷 2011.12.23(금) 10:00부터 ~ 12.28(수) 17:00까지	자세한 내용은 <인터넷 원서접수 안내> 참조
	방문 및 우편 2011.12.28(수) (10:00 ~ 17:00까지)	본 대학교 접수장소(교무처 엘림관 1층) * 우편접수(등기)는 2011.12.28(수)17:00 도착분에 한함.
인터넷 원서접수자 첨부서류제출마감	2012.1.6(금) 17:00까지	(464-742) 경기도 광주시 경안동 219-1 서울장신대학교 교무처
* 전형일 (면접 및 성경고사)	신학과 사회복지학과 2012.1.27(금) 10:00	본 대학교 고사장
* 전형일 (면접 및 실기고사)	교회음악과 2012.1.30(월) 10:00	본 대학교 고사장
합격자 발표일	2012.2.3(금) 11:00	본 대학교 홈페이지 (http://www.sjs.ac.kr)
* 등록일	2012.2.8(수) ~ 2.10(금)	본 대학교 지정 금융기관
미등록 총원합격통보	2012.2.22(수)까지	개별통보
* 미등록총원 등록	2012.2.23(목)	본 대학교 지정 금융기관

III. 학과 제출서류 안내

제 출 서 류	제 출 학 과	비 고
① 입학원서 및 사진 1매(3cm×4cm)	*전체학과	-
② 학교생활기록부 또는 생활기록부 사본	*해당자	2007년 이전 졸업자에 한함
③ 담임목사추천서(본교서식)	*전체학과	-
④ 자기소개서(본교서식)	신학과, 사회복지학과	-
⑤ 검정고시 합격자는 합격증, 성적증명서 제출	*해당자	-
⑥ 고등학교장 확인서(본교서식)	*해당자	-
⑦ 개인정보활용동의서(본교서식)	*전체학과	-

<유의사항>

- ※ 사진은 동일한 사진으로 제출(인터넷 접수시 사진을 업로드 한 경우에는 사진을 제출하지 않음)
- ※ 학교생활기록부 또는 생활기록부 사본 제출은 2007년 이전 졸업자에 한함.
(2007~2011년 2월 졸업자 및 2012년 2월 졸업예정자는 학교생활기록부를 제출하지 않음)
- ※ 인터넷접수자는 입학원서와 개인정보활용동의서는 제출하지 않음
- ※ 제출서류는 반드시 등기로 보내야하며 인터넷접수자는 학과, 수험번호, 성명기재, 우편접수자는 "입학원서 재중"으로 표시한다.
- ※ 고등학교장 확인서 제출자 - 외국인 고등학교 과정 이수자, 교과교육 소년원의 고등학교 과정 이수자, 일반계 고등학교 직업과정위탁생, 공업계 고등학교 2+1체제 이수자는 확인서를 반드시 제출하여야 함.

IV. 지원자격

1. 고등학교 졸업자(2012년 2월 졸업예정자 포함) 또는 법령에 의하여 이와 동등 이상의 자격이 있다고 인정된 자
2. 신학과 지원자는 2011. 2. 28. 이전에 세례 받은 자(유아세례 받은 자는 입교한 자에 한함)
3. 담임목사추천서(본교서식)를 받은 자

V. 전형방법

1. 성적반영비율 및 배점

계 열	학 과	대학수학능력 시험성적 (표준점수)	학교생활 기록부 성적	학 교 별 고 사			총 점	면접 실시 여부
				성경고사	실기고사	면 접		
인문·사회계	신 학 과	500점 (50%)	400점 (40%)	100점 (10%)	-	-	1,000점 (100%)	○
	사회복지학과	500점 (50%)	400점 (40%)	-	-	100점 (10%)	1,000점 (100%)	○
예능계	교회음악과	200점 (20%)	100점 (10%)	-	700점 (70%)	-	1,000점 (100%)	○

※ 면접실시여부에서 "○"는 면접에 반드시 참석을 의미

※신학과 면접 실시하고, 불참시 불합격 처리됨을 유의하시기 바랍니다.

※ 사회복지학과 면접 기준 및 방법

: 면접질문조사표를 작성하고, 이것을 기초로 구두면접 및 서류면접을 실시 (필기도구 반드시 지참)

2. 대학수학능력시험 성적 영역별 반영 비율

학 과	점수활용지표	수능시험 영역별 반영 비율(%)		
		언 어 영 역	외 국 어 영 역	사회/과학/직업 탐구영역
신 학 과 사회복지학과 교회음악과	표준점수	30%	40%	30%

※ 탐구영역은 사회/과학/직업 중 제일 성적이 우수한 1과목을 반영 함.

3. 학교생활기록부 성적 반영 방법

▶ 학교생활기록부가 있는 자

'97~2011년 2월 고교졸업자 및 2012년도 고교졸업예정자

: 3학년(2학기) 영어교과목(유사영어과목 포함, (예)영어○○, ○○영어 등)과 영어를 제외한 선택(석차가 우수한) 1과목 총 2과목의 석차를 계열석차 백분율로 환산 100% 반영함(2008~2012년도 고교졸업예정자는 석차등급으로 반영).

- ① 3학년(2학기) 과목 중 영어과목이 여러 과목일 경우 영어교과목 중 제일 우수한 과목을 반영하고 3학년(2학기) 교과목중 영어과목이 없을 경우 2학년 교과목 중에서, 2학년 교과목이 없을 경우 1학년 교과목 중에서 반영한다. 단, 과목석차가 1,2학기로 통합하여 산정된 것은 이를 그대로 반영함.
- ② 예· 체능교과 석차등급이 표시되지 아니하고, 우수, 보통, 미흡으로 표시된 자는 우수(2등급), 보통(5등급), 미흡(8등급)으로 산정하여 반영함.
- ③ 과목 이수자가 13명 이하인 소인수 과목을 선택한 경우, 본인이 학교생활기록부 사본을 제출하여야 함.
(석차등급백분율(석차/ 이수자)을 계산하고 이를 등급으로 환산하여 반영)
- ④ 선택과목은 석차등급이 우수한 과목으로 본 대학교에서 직접 반영함.
- ⑤ 조기졸업자의 경우 2학년 2학기 교과성적을 반영함.

▶ 교과성적 평가기준표

계열석차백분율(%)	등급	신 학 과	사 회 복 지 학 과	교 회 음 악 과
0~11	1	400	400	100
11.01~22	2	395	395	95
22.01~33	3	390	390	90
33.01~44	4	385	385	85
44.01~55	5	380	380	80
55.01~66	6	375	375	75
66.01~77	7	370	370	70
77.01~88	8	365	365	65
88.01~100	9	360	360	60

예)신학과로 지원한 학생의 경우

과 목 명	2007년도 졸업		2008~2012년도 졸업(예정)자
	석차	재적수	등급
영어 교과목	49	301	2등급
기타 교과목	22	133	9등급
↓			↓
$\frac{[(49/301) \times 100\%] + [(22/133) \times 100\%]}{2}$ $= (16.28 + 16.54) / 2$ $= 32.82 / 2$ $= 16.41 \rightarrow 2\text{등급} \rightarrow 395\text{점}$			$(2+9) / 2$ $= 5.5 \rightarrow 5\text{등급} \rightarrow 380\text{점}$

▶ 학교생활기록부가 없는 자

- ㉑ '97년 이전 졸업
(예를들면, '96년2월, '95년2월, '94년2월, '93년2월... 졸업자를 말함)
: 전학년 전체 교과목 계열석차 백분율(9등급)로 성적을 산출한다.
- ㉒ 검정고시 출신자, 외국인 고등학교 과정 이수자, 교과교육 소년원의 고등학교 과정 이수자, 일반계 고등학교 직업과정 위탁생, 공업계 고등학교 2+1체제 이수자는 수능 백분위 점수를 합산후 평균점수를 수능비교내신 평가기준에 대입하여 해당 등급의 점수를 반영한다. 단, 수능에 응시하지 않은 자는 최하위 등급을 부여한다.

▶ 전체 교과목 계열석차가 없을 경우는 3학년 1학기 학급석차를 반영토록 한다. 3학년 1학기 학급석차가 없을 경우는 2학년 2학기 학급 석차를, 2학년 2학기 학급석차가 없을 경우는 2학년 1학기 학급석차를 반영토록 한다.

▶ 수능비교내신 평가기준표

계열석차백분율(%)	등급	신 학 과	사 회 복 지 학 과	교 회 음 악 과
88.01~100	1	400	400	100
77.01~88	2	395	395	95
66.01~77	3	390	390	90
55.01~66	4	385	385	85
44.01~55	5	380	380	80
33.01~44	6	375	375	75
22.01~33	7	370	370	70
11.01~22	8	365	365	65
0~11	9	360	360	60

4. 신학과 성경고사

과 목 명	배 점			시 간 표		
	신 약	구 약	계	입실완료	감독관유의사항	고사시간
성 경	50점	50점	100점	10:00	10:00~10:20	10:20~11:00

※ 총50문항 5지선다형 객관식문제 출제

5. 교회음악과 실기고사(어느 한 곡이라도 실기고사 불합격자는 불합격 처리)

전 공 분 야	실 기 고 사 내 용	비 고
성 악	1. 이태리가곡 2. 독일가곡 3. 성가곡(모든 언어 가능) 위 항목 중 중복을 피하여 2곡	반주자 동반
피아노	1. Etüde 1곡 2. Etüde를 제외한 자유곡 1곡	
오르간	1. 피아노 Sonata 빠른악장 1곡 또는 Etüde중 1곡 2. 자유곡 1곡(피아노곡 또는 오르간곡)	
지 휘	시창(50%) · 청음(50%)	
작 곡	주어진 동기에 의한 세도막 형식의 피아노곡 작곡	

※ 교회음악과 실기고사 반영방법

예) 실기위원 5명의 점수

실기위원1	실기위원2	실기위원3	실기위원4	실기위원5
82점	86점	88점	82점	80점

500점 환산

82×5=410점	86×5=430점	88×5=440점	82×5=410점	80×5=400점
①	②	최고점수	③	최저점수

최고점수와 최저점수를 제외한 나머지 값들의 합의 평균값 = (①+②+③)/3

= (410+430+410)/3=416.666...=416.67(소수점 셋째자리에서 반올림)

★ 정시 사정원칙 및 방법

1. 정시 사정방법

- (1) 신학과는 대학수학능력시험 성적, 학교생활기록부 성적, 성경고사 성적의 합산에 의거 성적순으로 사정한다.
- (2) 사회복지학과는 대학수학능력시험 성적, 학교생활기록부 성적, 면접고사 성적의 합산에 의거 성적순으로 사정한다.
- (3) 교회음악과는 대학수학능력시험 성적, 학교생활기록부 성적, 실기고사 성적의 합산에 의거 성적순으로 사정한다.
- (4) 동점일 경우에는 다음과 같이 선별한다.
 - 신학과 : 성경고사성적-대학수학능력시험성적-학교생활기록부성적-연소자
 - 사회복지학과 : 대학수학능력시험성적-학교생활기록부성적-면접시험성적-연소자
 - 교회음악과 : 실기고사성적-학교생활기록부성적-대학수학능력시험성적-연소자
2. 응시자격, 대학수학능력시험성적, 학교생활기록부성적 등의 허위 기재 또는 변조된 사실이 발견되었을 경우 합격을 취소한다.
3. 학교별고사의 부정행위자는 불합격 처리한다.
4. 입학지원자가 모집정원에 미달하는 경우에도 입학전형 성적이 다른 입학지원자 보다 현저히 부족하여 입학할 허가하는 것이 부적당하다고 인정되는 자에 대하여는 입학할 허가하지 않을 수 있다.
5. 입학한 후이라도 부정행위 방법으로 입학한 것이 확인되면 재학중이라도 입학할 허가를 취소한다.
6. 기타사항은 본교에서 따로 정하는 바에 의하여 처리한다.
7. 면접은 학생으로서의 자질과 인성, 품성, 적성을 검사하며, 면접결과는 합격, 불합격의 자료로 사용된다.

단, 사회복지학과와 의과대학의 경우 이와 함께 면접고사 성적을 총점의 10% 반영한다.

* 면접에 응하지 아니한 자는 불합격 처리한다. (면접 실시 여부 확인)

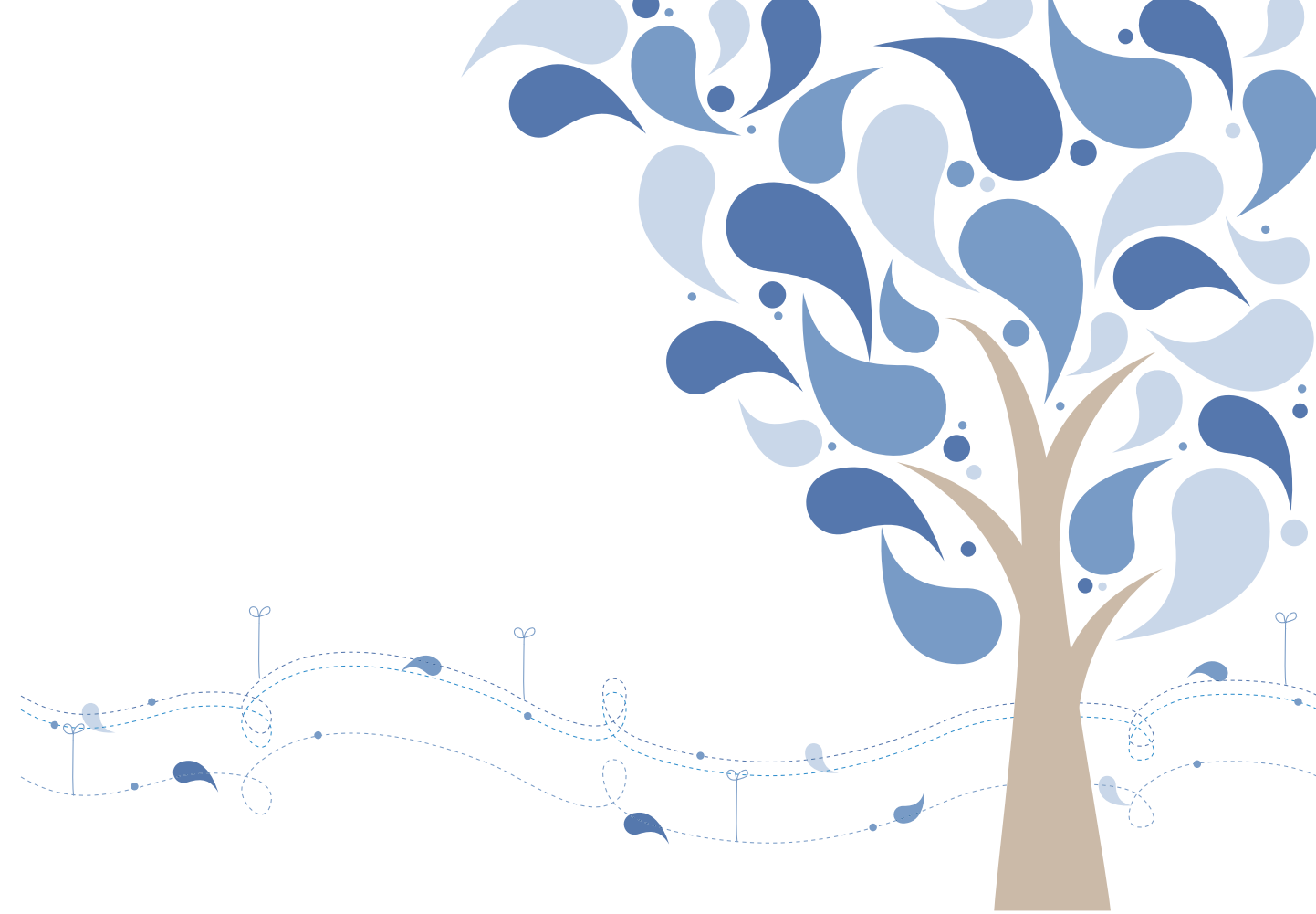
VI. 학과 전형료

학 과	전 형 료
신 학 과 사회복지학과	50,000원
교 회 음 악 과	80,000원

◆ 2011학년도 정시모집 입시결과 ◆

모집단위	모집인원	지원자수	경쟁률	수능 최종합격자(9등급)			학생부 최종합격자 평균 (9등급)
				평균점수	최고점수	최저점수	
신 학 과	19	114	6.00	470	477	463	3
사회복지학과	20	99	4.95	466	473	456	3
교 회 음 악 과	22	49	2.22	175	186.5	164.5	5

※ 신학과, 사회복지학과 수능 만점 기준 : 500점, 교회음악과 수능 만점 : 200점



▶ 2012 편입생 모집요강

학사편입·일반편입

- I. 모집학과 및 모집인원
- II. 지원자격
- III. 전형일정
- IV. 학과 제출서류
- V. 전형방법
- VI. 학과 전형료

I. 모집학과 및 모집인원

계열	모집학과	모집인원	
		일반편입(3학년)	학사편입(3학년)
인문·사회계	신학과	추후공지	추후공지
	사회복지학과	추후공지	추후공지
예능계	교회음악과 (성악, 피아노, 오르간, 지휘, 작곡)	추후공지	추후공지

- ※ 전학과 비등일계 지원 가능
- ※ 순수외국인은 정원 외 모집 : 면접 100% 반영
- ※ 모집인원은 추후 홈페이지를 통해 확인가능

II. 지원자격

1. 학사편입

- 1) 4년제대학 학사학위 취득(예정)자 및 법령에 의거 동등 이상의 학력 소지자(학력인정 각종학교 졸업자도 해당 됨)
- 2) 신학과 지원자는 2009년 2월 28일 이전에 세례(유아세례 받은 자는 입교한 자) 받은 자
- 3) 담임목사추천서(본교 서식)를 받은 자

2. 일반편입

- 1) 정규 4년제 대학, 방송통신대학, 산업[개방]대학, 원격[사이버]대학 학사학위과정, 학력인정 각종 학교[학사학위과정]서 2학년[4학기, 계절학기 제외]이상 수료[수료증명서 발급되어야 함] 하고, 70학점 이상 취득자
* 전문학위가 있어도 총취득학점이 70학점 미만인 경우 지원 불가
- 2) 전문대학[2,3년제], 기술대학, 방송·통신대학[전문학사 과정], 원격[사이버]대학 전문학사 학위과정, 학력인정 각종학교 [전문학사학위 과정으로] 졸업[예정]자로서 전문학사학위 취득자
- 3) 평생교육법 및 학점 인정 등에 관한 법률에 의하여 전문대학 졸업학력인정[예정]자
* 전문학사 학력인정증명서가 발급되어야 함
- 4) 외국소재 정규대학[학사학위과정, 1년 2학기제 기준, 계절학기 제외]에서 2학년[4학기] 이상 수료자로서 70학점 이상 취득자
- 5) 외국소재[2, 3년제] 정규 전문대학[전문학사학위과정, 1년 2학기제 기준, 계절학기 제외] 졸업[예정]자
* 졸업증명서가 발급되어야 함
- 6) 담임목사추천서(본교 서식)를 받은 자
- 7) 신학과 지원자는 2009년 2월 28일 이전에 세례(유아세례 받은 자는 입교한 자) 받은 자

● 지원 자격 관련 유의사항

- 가. 수료 : 출신대학의 학칙에서 정하고 있는 2학년[4학기, 계절학기 제외] 이상 수료 기준에 해당 하는 소정의 학점 및 성적취득을 의미하며, 수료 여부를 출신대학에 반드시 확인한 후 지원해야 한다. 또한 입학 전후에 관계없이 최종 학력조회 결과 미 수료로 확인될 경우 합격 및 입학이 취소됨
- 나. 외국대학 출신자는 출신대학의 졸업이수학점, 이수학기, 성적산출 기준 등 학칙 관련 증빙자료를 첨부해야 함

III. 전형일정

구분	일정	장소
* 원서접수	인터넷	2011.12.23(금) 10:00부터 2011.12.28(수) 17:00까지
	방문 및 우편	2011.12.28(수) 10:00 ~ 17:00
인터넷 원서접수자 첨부서류제출마감		2012.1.6(금) 17:00까지
* 전 형 일 (면접 및 성경고사)	신학과 사회복지학과	2012.1.27(금) 10:00
* 전 형 일 (면접 및 실기고사)	교회음악과	2012.1.30(월) 10:00
합격자 발표일		2012.2.3(금) 11:00
* 등록일		2012.2.8(수) ~ 10(금)

IV. 학과 제출서류

제출서류	제출학과	비고
① 입학원서/수험표포함(본교서식)	*전체학과	
② 원적대학 졸업(예정) 또는 수료(예정)증명서	*전체학과	
③ 원적대학 성적증명서	*전체학과	
④ 담임목사추천서(본교서식)	*전체학과	
⑤ 자기소개서(본교서식)	신학과, 사회복지학과	
⑥ 개인정보활용동의서(본교서식)	*전체학과	

<유의사항>

- ※ 인터넷 접수시 사진을 업로드 한 경우에는 사진을 제출하지 않음.
- ※ 인터넷접수자는 입학원서와 개인정보활용동의서는 제출하지 않음.
- ※ 제출서류는 반드시 등기로 보내야하며 인터넷접수자는 학과, 수험번호, 성명기재, 우편접수자는 "입학원서 재증"으로 표시한다.
- ※ 졸업예정 및 수료예정자는 합격 후 반드시 졸업증명서 및 수료증명서와 최종성적증명서를 제출하여야 한다.
(졸업예정 및 수료예정 자격으로 입학이 허가된 학생이 졸업보류 및 수료보류 등으로 최종증명서를 제출치 못할 때에는 합격이 취소됩니다.)

* 외국학위 소지자 및 순수외국인 제출서류

제출서류	비고
1. 입학원서/수험표 - 본교서식	
2. 대학(교) 졸업(예정)증명서 또는 국내 대학교 2학년 수료증명서 또는 외국 대학교 2학년 이수 증명 관련서류	※ 외국대학 출신자는 졸업, 성적증명서를 아포스티유 확인 받아서 제출해야 한다.
3. 대학(교) 성적증명서 1부	
4. 출생국 사실증명서(본인)	※ 출입국관리사무소에서 발급
5. 외국국적 증명서(본인 및 부모) - 부모 시민권(신분증) 사본 - 본인 여권 사본 - 본인 외국인등록증 사본(국내 거주자에 한함)	
6. 본인·부모의 우리나라 가족관계증명서에 해당하는 외국 정부기관 발행 증명서	※ 중국 : 가족관계증명서(공증) 및 호구부(사본) ※ 기타국가 : 출생증명서(공증) 및 가족관계증명서(공증) ※ 부모 이혼 : 부모의 혼인관계증명서 ※ 부모 사망 : 사망증명서 ※ 본인 입양사실이 있는 경우 : 입양관계 증명서
7. 재정보증 서약서-본교서식 (본인 또는 부모 명의의 은행잔고증명서)	가. 재정보증인의 ① 미화 \$10,000 이상 은행 등 예금잔고 증명서(1개월 이상 계속 예치) 또는 ② 미화 \$10,000 이상 국내송금 또는 환전증명서 나. 재정보증인의 ① 재직증명서 또는 사업자등록증 ② 재산세 과세증명서 ③ 유학경비 부담 서약서(입학지원서에 포함)
8. 자기소개서 - 본교서식 (신학과, 사회복지학과)	
9. 담임목사추천서 - 본교서식	

* 한글을 제외한 증명서는 한글번역 및 공증서와 함께 제출하여야 하며, 지원자의 제출서류만으로 사실 확인이 불가능한 경우 추가로 서류제출을 요구할 수 있다.

V. 전형방법

1. 필기시험

학 과	시 험 과 목	면접 실시 여부	비 고
신 학 과	영어(100점), 성경(100점), 면접(100점)	면접 실시	성경 : 신약25문항, 구약25문항 (5지선다형) 영어 : 독해100%
사회복지학과	영어(50점), 전공(50점), 면접(100점)	면접 실시	
교회음악과	실기(100점)	면접 실시	

* 동점자는 연소자를 우선 선발한다.

* 신학과, 사회복지학과 지원 순수외국인은 서류전형과 면접으로 선발한다.

※ 편입영어

- 신학과 - NIV 영어성경에서 출제
- 사회복지학과 - 일반영어 및 사회복지관련 영어독해 출제

2. 면접

- 1) 면접은 학생으로서의 자질과 인성, 품성, 적성을 검사한다.
- 2) 면접결과는 합격, 불합격의 자료로 사용되며, 면접 불합자는 불합격 처리 됨.

3. 교회음악과 실기고사 (* 어느 한곡이라도 실기고사 불합자는 불합격 처리)

전 공 분 야	실 기 고 사 내 용	비 고
성 악	1. 성가곡 1곡 2. 독일가곡 1곡 3. 후기낭만예술가곡, 오페라리아, 오라토리오 아리아 중 1곡 (단, 가사는 원어로 부를 것)	반주자 동반
피아노	1. Etüde 1곡 2. Etüde를 제외한 자유곡 1곡	
오르간	1. 바하의 프렐루드와 푸가 중 1곡 2. 바하 이외의 자유곡 1곡	
지 휘	1. 시창(30%), 청음(30%) 2. 지휘실기(40%) - 1주일 전 통보	지휘실기시 반주자 동반
작 곡	1. 주어진 지시에 의한 작곡(50%) 2. 피아노 Sonata 중 빠른악장 1곡(50%)	

VI. 학과 전형료

학 과	전 형 료
신 학 과 사회복지학과	50,000원
교회음악과	80,000원

주요 사항

1. 원서접수 완료 이후에는 접수를 취소하거나 전형료를 환불하지 않는다.
단, 천재지변, 질병, 전형일자의 사후변경, 명백한 지원 자격 미달 또는 본인의 귀책이 아닌 불가항력적인 사유로 응시가 불가능한 관계로 전형료 환불 신청서 및 증빙서류를 제출하여 인정될 경우 전형료의 일부 또는 전액을 환불할 수 있다.
(원서접수 기간 이내에 위의 사유에 해당되는 경우에는 원서접수 수수료를 제외한 나머지 금액 모두 환불)
2. 등록금환불 절차
등록포기원 작성하여 첨부서류와 함께 제출(방문 또는 팩스) → 본인 확인 → 총무처에 서류 제출 후 환불
(온라인 입금)처리. (토·일요일은 제외) / 팩스번호 : 031-765-1232
- 제출서류 : ① 등록포기원 ② 신분증사본 ③ 통장사본 ④ 타대학합격증사본(타대학합격자에한함)
3. 시험기간 중 연락처 및 보호자 주소 기재란에는 우편번호, 번지, 통반, 전화번호를 연락이 가능하도록 정확하게 기재한다.
4. 합격자에 대하여는 국내·외 전적학교에 학적 및 거주사실 등의 조화를 통해 사실을 확인한 후 제출서류 후 기재사항이 허위로 판명되거나 기타 부정행위 방법으로 입학한 사실이 발견될 경우에는 입학허가를 취소한다.
5. 국외출업 지원자는 국내 연락처를 정확히 기재해야 하며, 한국어 이외의 모든 서류는 한국어로 공증번역하여 제출하여야 한다.
6. 고사당일 본인의 신원을 확인할 수 있는 신분증을 지참하여야 한다.
7. 수험생은 고사당일 시간을 준수하여 고사실에 입실하여야 한다.
8. 수험생은 고사기간 중에는 수험표를 항상 소지하여야 한다.
(수험표를 분실 하였을 때는 원서에 첨부한 사진과 동일한 사진 1매를 준비하여 교무처에 제출하고 수험표를 재교부 받아야 한다.)
9. 소정의 등록기간내에 미등록으로 인한 여석은 예비후보자 또는 추가모집을 통하여 충원하므로 등록기간 경과 후에는 입학의사가 없는 것으로 간주한다.
10. 기타 명시되지 않은 사항은 본교 내규에 따른다.
11. 모든 연락 두절로 인한 불이익은 본인이 감수하여야 한다.



새 미래의 초석이 될 좋은환경, 좋은시설

함께 나누며 만들어가는 우리들의 행복한 캠퍼스