



# 2013학년도 한밭대학교 신입생 모집요강

| 정시모집 가군·나군 |

Hanbat



<http://admission.hanbat.ac.kr>



국립  
**한밭대학교**

HANBAT NATIONAL UNIVERSITY

무한가용성을 꿈꾸다

더 큰 미래를 꿈꾸다

세계의 중심이 되다



글로벌을 연주하다



# Creative Hanbat

## 세계의 중심이 되다

세계로 향하는 HANBAT  
2020년 무엇이 Hanbat을 성장시켜가는가?

## 무한가능성을 꽃피우다

새로운 것을 창조하는 정열과  
발상으로 가능성을 활짝 꽃피운  
한발 People 아름다운 도전이야기

## 더 큰 미래를 꿈꾸다

더 알찬 열매를 향한  
Creative Hanbat의 배움

## 글로벌을 연주하다

경쟁력 있는 산업체와 네트워크로 국내  
최고의 산학융합 대학으로 성장하는  
더 큰 비전이 실현되어가는 소리

<http://admission.hanbat.ac.kr>

## 한밭대학교 소개

### 2013



#### 글로벌융합학부

엔지니어리더 과정  
글로벌리더 과정



#### 공과대학

기계공학과  
신소재공학과  
화학생명공학과  
산업경영공학과  
설비공학과



#### 정보기술대학

전기공학과  
전자·제어공학과  
컴퓨터공학과  
정보통신공학과



#### 건설환경조형대학

건설환경공학과  
도시공학과  
건축공학과  
건축학과(5년제)  
시각디자인학과  
공업디자인학과



#### 인문대학

영어영문학과  
중국어과  
일본어과



#### 경영대학

경영회계학과  
경제학과



# 학·석사 통합과정 정시모집요강 안내

## ■ 학·석사 통합과정 소개

### 가. 학·석사 통합과정이란?

- 석사학위 취득을 목표로 하는 학생이 학사학위와 석사학위를 연속해서 취득할 수 있는 과정

### 나. 모집정원

- 학위과정별 정원

학사과정	석사과정
120명	120명

- 모집학과

단과대학	모집단위	입학정원
공과대학	기계공학과	20
	신소재공학과	12
	산업경영공학과	10
정보기술대학	전기공학과	10
건설환경조형대학	건설환경공학과	20
	건축공학과	10
경상대학	경영회계학과	10
글로벌융합학부(엔지니어리더)		28
계		120

### 다. 수업연한 : 5년

### 라. 학위수여 : 학사학위와 석사학위 통합과정을 마친 사람에게 석사학위 수여

- 단, 중도포기자 중 석사학위를 취득하지 못한 자로서 학칙으로 정하는 학사학위 수여기준을 충족한 사람에게 학사학위 수여

### 마. 학위 취득에 따른 소요학점

학위과정		소요학점	소요기간
기존	학사학위과정	140	8학기
	석사학위과정	24	4학기
학·석사 통합과정		164	<ul style="list-style-type: none"> <li>• 학사(7학기, 3.5년) + 석사(3학기, 1.5년) = 10학기</li> <li>• 학사학위과정에서 석사학위과정 전공 교과목을 6학점 이상 이수</li> <li>• 이수한 6학점은 석사학위과정 졸업 또는 수료에 필요한 학점으로 인정하나, 학사학위과정의 졸업학점에는 포함되지 않음</li> </ul>



## ■ 교육과정



### 가. 공통기준

1학년	2학년	3학년	4학년	5학년
교양	교양+전공 pre internship	전공 학기제 현장실습	전공심화 산학공동R&D 프로젝트	전공심화 산학공동R&D 프로젝트

### 나. 연차별 교육과정

구분	내용	비고
1년차	기초소양 및 전문교양 교과목 운영 수학 및 기초과학 능력함양 기초실무 및 기초설계 능력 배양	
2년차	전문교양 교과목 운영 전공기초 교과목을 통한 전문지식 함양 방향중 예비 계절제 현장실습 (pre-internship) 실시(2 ~ 3학점)	
3년차	전공심화 교육과정 운영 학기제 현장실습 실시 (최대 15학점 부여, 인턴십 I ~ IV)	필요시 여름학기 및 겨울학기 활용
4년차	전공심화 교육과정 캡스톤디자인 산학공동 R&D 프로젝트, 현장실습 실시	캡스톤디자인 발표 의무화
5년차	전공심화 교육과정 운영 산학공동 R&D 프로젝트, 현장실습 실시	산학프로젝트 의무화

### 다. 학년별 학기별 이수학점

구분	1학기	여름학기	2학기	겨울학기	계
1학년	20		20		40
2학년	20		20	3 (프리인턴십)	43
3학년	18	3 (현장실습)	18		39
4학년	9		9 R&D (3)	3 (인턴십)	21
5학년	9 R&D (3)	3 (인턴십)	9 R&D (3)		21
합계	76	6	76	6	164



# 글로벌융합학부 School of Global Convergence Studies

## 전문적인 지식과 융합적 사고를 통해 시대를 앞서가는 창의적 리더 양성



글로벌융합학부는 21세기에서 요구하는 전문적인 지식과 더불어 창의적인 사고능력, 글로벌 어학능력 및 시대를 앞서가는 리더십을 겸비한 인재를 양성하기 위해서 새롭게 개설된 한밭대학교의 대표학부입니다.

원어민 영어강의와 해외연수 및 교환학생 제도를 통한 글로벌 어학능력을 확보함은 물론 1대1 상담을 통한 맞춤형 교육과정을 제공합니다. 독서와 토론에 의한 발표 및 논리적인 사고능력의 향상, 멘토링을 통한 Role모델을 선정할 수 있도록 합니다.

자기주도형 학습에 의한 핵심역량을 키우고 융복합 교육과정을 통한 창의성 교육을 실시합니다. 글로벌챌린지 프로그램에 의한 글로벌 리더십을 강화하고 국내 우수기업 및 해외 인턴십을 통한 취업역량을 극대화하여 국가와 사회에 공헌하는 창의적인 인재 양성을 목표로 합니다.

### 엔지니어리더 과정 (정보디스플레이 융합전공) - 5년제 학·석사 통합과정

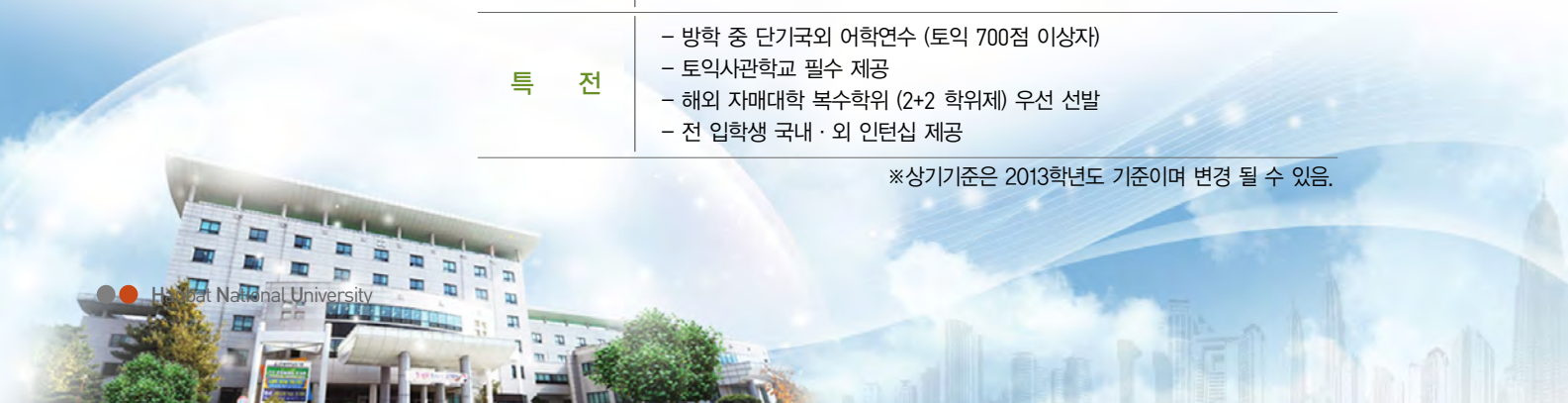
▶▶ 엔지니어리더 과정은 자연계열 학생을 대상으로 하는 정보디스플레이 산업 특성화 융합 교육 프로그램입니다. 물리, 화학 등의 기초학문과 전기, 전자, 재료, IT공학 등의 전문지식을 융합 교육하여 제품의 공정과 설계를 위한 능력을 갖출 수 있도록 합니다. 데이터분석 및 프로그래밍 교육을 통한 정보처리 능력을 함양함은 물론 경영 및 마케팅 교육을 통한 경영마인드를 겸비할 수 있도록 합니다. 2013학년도 입학생부터 엔지니어리더 과정은 5년제 학·석사 통합과정으로 운영됩니다. 학·석사 통합과정은 5년만에 석사학위를 취득할 수 있는 프로그램이며, 본인의 선택에 의해서 4년과정을 마치고 학사졸업이 가능합니다.

### 글로벌리더 과정 (법률행정 융합전공)

▶▶ 글로벌리더 과정은 인문계열 학생을 대상으로 하는 법률 및 행정 전문가 양성의 특성화된 프로그램입니다. 법률행정 서비스 시장의 국제적 개방에 대응하여 경쟁력 있는 공공인재 양성을 위한 실용적 전문교육을 실시합니다. 기초적인 법률 및 행정학 교과목을 운영하여 로스쿨 진학을 비롯한 법조인 육성은 물론 행정직, 국회직 등 공공인재의 배출을 목표로 전공강의를 제공합니다. 또한 세무사, 법무사, 변호사 등 법률 및 행정에 관련된 고급 자격증 취득을 위한 다양한 프로그램을 통하여 졸업생의 전문직 진출을 최대한 지원합니다. 전공지식뿐 아니라 실용적 영어강의, 경영학과 회계학의 이수, 기초소양으로서의 교양과목의 확대 등을 통하여 기업에서의 현장적응능력을 배양합니다.

<b>모집인원</b>	엔지니어리더 (정시모집 '가' 군) <b>10명</b> 글로벌리더 (정시모집 '가' 군) <b>15명</b>
<b>장학혜택</b>	<ul style="list-style-type: none"> <li>- 최우수 입학생 (4년 전액 장학금 및 기숙사비 지원) : 수능(언, 수, 외) 3영역 합이 7등급 (수리 가를 포함할 경우 8등급) 이내</li> <li>- 스타 입학생 (4년 전액 장학금 및 기숙사비 지원) : 수능(언, 수, 외) 3영역 중 최소 1영역의 등급이 1등급인 경우</li> <li>- 우수 입학생 (4년 반액 장학금 및 기숙사비 지원) : 수능(언, 수, 외) 3영역 합이 8등급 (수리 가를 포함할 경우 9등급) 이내</li> </ul>
<b>특 전</b>	<ul style="list-style-type: none"> <li>- 방학 중 단국대외 어학연수 (토익 700점 이상자)</li> <li>- 토익사관학교 필수 제공</li> <li>- 해외 자매대학 복수학위 (2+2 학위제) 우선 선발</li> <li>- 전 입학생 국내·외 인턴십 제공</li> </ul>

※상기기준은 2013학년도 기준이며 변경 될 수 있음.





공과대학

College of Engineering

- 기계공학과
- 신소재공학과
- 화학생명공학과
- 산업경영공학과
- 설비공학과





## 기계공학과

▶▶ 기계생산 및 가공 분야의 신지식을 증진시키고, 제품생산에 관한 첨단 이론과 방법을 연구합니다. 기계설계에 필요한 기초이론에서부터 응용분야까지 이론적 체계를 수립하고 실무에 적용할 수 있도록 현장교육과 실습교육에 중점을 둬으로써, 산업현장에서 보다 효율적인 연구와 개발을 수행할 수 있는 창의적이고 유능한 전문 인력을 양성하고 있습니다.

### | 졸업 후 진로 |

자동차, 조선, 자동화, 에너지, 항공, 반도체 장비, 건설, 전기·전자 분야의 제조업체와 엔지니어링 업체, 연구소, 학계, 기술직 공무원, 건설업체 설비 분야 등에 진출합니다.



## 신소재공학과

▶▶ 신소재공학과에서는 새로운 물질을 연구하고 공부합니다. 즉, 반도체가 있어 컴퓨터가 가능하고, 철강이 있어 자동차가 가능한 것처럼, 그런 새롭고 특별한 소재를 개발하거나 그 만드는 과정을 개발하는 것이 바로 신소재공학과에서 하는 일입니다.

### | 졸업 후 진로 |

반도체, 자동차, 디스플레이, 철강, 의학 분야 등 거의 모든 분야로 취업이 가능합니다. 그 가운데에서도 전기·전자 소재 관련 분야로 가장 많이 진출합니다. 기술고시 등을 통하여 정부부처로 진출하거나, 연구기관 교육기관 등에 진출하기도 합니다.

### 열정의 무대!

노력을 통해 얻은 결과만큼 값진 것은 없고 그 결과는 거짓을 말하지 않습니다.

박지훈(03) | (주)넥슬론 | 기계공학과  
bom1945@naver.com



### 꿈의 발사대!

당신의 꿈이 무엇입니까? 라고 물었을 때 한 치의 망설임도 없이 자신 있게 이야기할 수 있는 꿈을 가진 사람이 되었으면 좋겠습니다.

권정택(07) | 교통안전공단 | 기계공학과  
kwonjt@ts2020.kr



### 참교육 대학!

학교가 학생을 성장시키는 것이 아니고 학생이 학교를 발전시키는 것입니다. 수험생 여러분들도 학교에 대한 기대보다는 본인이 어떻게 성장할 것인지 먼저 생각한 후 학교를 선택하기 바랍니다.

김경수(95) | 삼성기업 대표이사 | 기계공학과  
kim6523408@naver.com



### 도전과 패기!

자기 본연의 가치관을 확립하고, 꿈을 성취하기 위해서는 실패를 두려워하지 않는 도전적이고 진취적인 사고를 가졌으면 합니다.

김현길(90) | 원자력연구소 | 신소재공학과  
hgkim@kaeri.re.kr

### 비전과 희망!

여러분의 꿈과 희망을 한밭대학교를 통해 실현해보시길 바랍니다!

이재용(02) | (주)동양철관 | 신소재공학과  
lly83@dysp.co.kr



### 너를 위한 곳!

여러분이 무엇을 하든지 자신을 너무 속하지도 꾸짖지도 마십시오. 올바른 선택을 할 수 있도록 늘 기도하고 감사하며 모든 일에 최선을 다 하십시오. 그것이 후회 없는 인생을 살아가는 방법입니다. 여러분이 겪고 있는 지금의 고통이 여러분의 청춘을 더욱 강하게 할 거라고 확신합니다. 한밭대학교의 교수님들과 선배님들은 여러분의 꿈을 응원할 것입니다.

민광준(02) | 쌍용자동차 | 신소재공학과  
min@smotor.com



### 장인제작소!

반도체에 대한 막연한 동경으로 신소재공학과에 지원하였습니다. 명문대도 갖추고 있지 않은 최고 수준의 반도체 클린룸, 기업에서 요구하는 실무에 적합한 커리큘럼, 해외인턴십을 비롯한 다양한 해외경험, 이것이 바로 한밭대학교 신소재공과만의 자랑거리입니다. 대학 4년간 과제, 발표수업 준비에 하루도 편하게 학교를 다닌 적이 없습니다만 알차게 학교생활을 마무리지어 비교적 쉽게 취직할 수 있었습니다.

강해청(03) | 하이닉스 | 신소재공학과  
haechung.kang@hynix.com







### 화학생명공학과

▶▶ 화학 원료 및 화학 반응이 수반되는 거의 모든 산업 분야에 대해 폭 넓은 지식을 쌓을 수 있도록 교과목을 편성하여 가르치고 연구합니다. 과학기술의 발전에 따라 향후 큰 성장이 기대되는 석유화학, 에너지, 환경, 바이오, 반도체 및 디스플레이 등에 대한 지식을 체계적으로 공부하고 연구할 수 있는 학과입니다.

#### | 졸업 후 진로 |

정유 및 석유화학 산업체, 고분자 관련 산업체, 반도체, 디스플레이 등의 전자분야 산업체, 에너지 관련 산업체, 바이오 및 생명 분야 산업체, 환경 관련 산업체, 제약, 화학, 섬유 등의 산업체로 진출할 수 있습니다. 아울러 연구소의 연구원, 관련 분야 공무원으로도 진출할 수 있으며, 의학·약학전문 대학원에 진학할 수도 있습니다.



#### 희망 실현소!

대학을 취업 위한 과정이라 생각지 말고 자신의 적성에 맞는 전공을 선택하여 학업도 즐기면서 생활할 수 있는 자체가 중요하다고 생각합니다.

신경수(02) | 한국화장품 | 화학생명공학과 kllaria@naver.com



#### 터닝 포인트!

고등학교는 나의 선택이 아니었지만 대학부터는 모든 것이 내 선택이었다. 난 내가 한밭대학교를 선택했다는 것이 가장 자랑스럽다. 나를 믿어주고 물고기를 잡아주는 대신 잡는 법을 알려준 교수님과 나를 응원하는 동기들을 만난 것이 한밭대학교에서 받은 가장 큰 선물이었다. 그 선물을 지금 수험생들도 꼭 받았으면 좋겠다.

심고은(05) | (주)나노신소재 | 화학생명공학과 goeun-sim@anapro.com

### 산업경영공학과

▶▶ 산업경영공학은 과학적, 공학적 그리고 경영학적 접근 방법으로 사회의 제반 문제를 해결하고자 하는 학문입니다. 특히 기업의 생산성 향상과 과학적인 경영활동을 가능하게 하는 학문 분야입니다. 최근에는 통신시스템 및 IT, 사회복지, 문화예술분야까지 포괄하는 사회공학으로 확장 발전되는 추세입니다.

#### | 졸업 후 진로 |

경영기획, 생산관리, 품질경영, 안전관리, 품질·환경·안전 보건경영 인증컨설팅, 마케팅, 산업경영정보, 컴퓨터 프로그래밍 및 정보처리, 산업위생관리, 행정, 금융, 언론 등 다양한 분야에 진출합니다.



#### 도전의 추억!

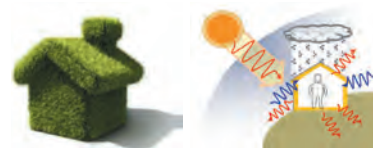
갓 스물, 부푼 마음으로 시작한 대학생, 그 출발선은 비슷하였지만, 대학생활을 어떻게 하느냐에 따라 졸업 후의 인생이 너무도 달라지게 됩니다. 대학시절에 하고 싶은 일이 있다면 고민하지 말고 도전하십시오. 눈앞에 보이는 득실을 따지지 말고 무엇이든 경험하여 보십시오. 그 경험이 여러분을 새로운 길로 이끌어 줄 것입니다.

The future belongs to those who believe in the beauty of their dreams.

박다현(06) | 특허청 | 산업경영공학과 kasirin@naver.com

# 설비공학과

Dept. of Building & Plant Engineering



▶▶ 한밭대학교 설비공학과는 국립대학 중 유일한 학과로서, 설비분야 최고의 역사와 전통을 가진 건축설비공학과에 근간을 두고 있습니다. 기간 축적된 교육 및 연구 성과를 기반으로, 고도의 기술이 요구되는 건축 및 플랜트 설비를 포괄하는 기계설비 및 산업설비 엔지니어의 양성을 목표로 하며, 이를 위해 세계적 수준의 교육 경쟁력을 확보하고 있습니다. 건축물, 플랜트설비, 에너지시스템 등의 기초지식을 배우고 다양한 기계설비 용도에 따른 전문지식과 통합적 기술을 습득하여 설비에 대한 설계, 시공 및 유지 관리에서 실무능력과 전문성을 갖출 수 있도록 교육하고 연구하며, 고도의 첨단 산업 및 지식기반 정보화 사회로 발전함에 있어 중요한 역할을 하는 플랜트설비 분야를 아우르는 통합 설비공학과로 개편함으로써, 글로벌시대의 고도 설비산업에 필요한 창의적이고 국제경쟁력 있는 우수한 엔지니어를 양성하고자 합니다.

### | 졸업 후 진로 |

설비, 건설, 에너지 및 환경 등 다양한 전문지식과 기술을 습득함으로써, 현대사회가 요구하는 창조적 사고 능력, 종합적 지식 및 기술 능력을 함양함에 따라 다양한 취업분야에 진출할 수 있습니다. 또한, 저탄소 녹색성장 산업의 중추적인 역할을 할 수 있는 빌딩의 그린화와 플랜트설비를 포함하는 새로운 에너지시스템 구축을 위한 사회적 수요의 급증을 바탕으로 인재의 비전과 역할이 비약적으로 확대되고 있습니다.

종합건설회사(초고층, 주택, 플랜트 부문), 설비·엔지니어링 회사, 전문설비건설회사, 설비설계사무소, 소방설계 및 시공 회사, 에너지관련산업, 환경설비회사, 에너지진단회사, 냉동 산업 관련회사, CM(Construction Management)회사, 연구개발(연구소 등), 정부투자기관, 기업창업(시공, 설계), 국가 공무원(중앙, 지방관공서), 변리사, 부동산투자 및 평가회사, 교사, 교수, 프리랜서 등



### 사회의 첫발!

인생에서 가장 힘든 시험 중 하나인 수능시험을 준비 중인 고3 수험생 시기는 누구나 힘들게 보내는 시간이라 생각합니다. 아무리 열심히 노력해도 후회가 남는 것도 사실입니다. 가장 어리석은 게 지나간 과거를 후회하는 것입니다. 그래도 수험생으로서 최선을 다했다는 자부심을 느낄 수 있도록 더욱 학업에 정진하시기 바랍니다.

윤태현(04) | STX | 설비공학과 yoon7057@onestx.com

### 나의 경쟁력!

수험생 여러분이 생각하는 좋은 대학은 어떠한 곳인가요? 전문적 지식과 실용기술, 즉 큰 학문(大學)이 전수될 수 있는 곳이 좋은 대학입니다. 우리 한밭대학교는 큰 학문을 갖추게 하여 개인의 경쟁력, 대학의 경쟁력이 발휘될 수 있는 배움의 요람입니다. 보다 더 좋은, 보다 더 훌륭한 명문대학교로의 도약을 앞으로 여러분들과 함께 이루어내기를 희망합니다.

한상필(93) | 상지영서대학교(소방안전과 교수) | 설비공학과 hsfeel@sy.ac.kr



- 전기공학과
- 전자·제어공학과
- 컴퓨터공학과
- 정보통신공학과





## 전기공학과

▶▶ 전기공학과에서는 회로이론, 전자기학 등의 기초 전공과목을 바탕으로 기초 및 고급 프로그램 언어를 학습하며 전력의 생산에서 합리적인 소비에 관련된 전력, 제어, 기기, 반도체 등 다양한 분야를 배우고 실습합니다.

### | 졸업 후 진로 |

전력회사, 엔지니어링, 반도체, 신재생, 건설회사, 공기업 등에 진출하여 전기·전자와 관련된 업무를 담당합니다. 교직을 이수하여 교사가 될 수 있으며 전기기사 등의 자격증을 취득하여 전문 기술자로 진출할 수도 있습니다.



### 장래의 진로!

대학에 입학하게 된다면 열심히 노세요. 이성 친구도 많이 만나 보고 술도 많이 먹어보고, 자신만의 시간을 찾아 여행도 많이 하세요. 다만 자신에게 주어진 자유를 남용하지 마세요. 많이 노는 그만큼 자신의 미래를 위한 공부를 해야 합니다. 준비되어 있지 않다면 어느 학교, 어느 누구라도 당신의 미래를 책임지진 않기 때문입니다.

김원규(04) | 한국가스기술공사 | 전기공학과 | kwk85@kogas-tech.co.kr

### 덕명고시원!

진짜 원하는 것이 무엇인지 잘 모르겠거든 할 수 있는 것부터 시작해보세요. 할 수 있는 것부터 하나 둘 경험하다 보면 진짜 하고 싶은 것을 찾게 되는 것 같아요. 고통도 방황도 다 의미가 있습니다. 한 번도 넘어지지 않고 정상까지 간 사람은 아무도 없으니 두려워마세요. 지금보다 더 나아진다는 것은 다른 누군가가 아닌, 지금의 나와 비교해봤을 때 더 나은 모습이 된다는 것이잖아요. 지금부터 잘해 가면 돼요. 크게 달라진 것은 없어 보여도 우리가 걸어온 작은 걸음걸음들은 예전과는 많이 달라진 오늘의 나를 만들고 있는 것이니까요. 비록 눈에 띄는 큰 걸음은 아니지만, 작은 걸음들이 모여 더 큰 차이를 만드는 것을 믿고 지금처럼 잘해가길 바랍니다. 꿈을 꾸고, 준비하고 기회가 있을 때 주저하지 말고 도전하세요. 수험생 여러분 파이팅입니다!

서재근(06) | 산성물딩스 주임연구원 | 전기공학과 | seojk@shinsung.co.kr



## 전자·제어공학과

▶▶ 전자·제어공학과에서는 자연과학에 대한 기초적인 이해와 신호와 시스템에 대한 근본적인 이해를 바탕으로 통신, 반도체, 아날로그 및 디지털 회로, 전력전자, 계측 및 제어공학 등의 전통적인 공학 분야뿐만 아니라 로봇공학, 의용생체공학, 컴퓨터 비전, 텔레매틱스, 그린 에너지, 컴퓨터 비전 등의 최신 응용 학문 분야까지 다양한 공부를 할 수 있습니다. 또한 전자·제어공학과는 최신 기자재가 비치된 DSP실험실, 캡스톤디자인실, 전자회로실험실, 임베디드시스템실, 제어및시스템실, 원격제어실습실 등을 갖추고 있고 모든 강의실이 첨단 강의실로 구축되어 있어 학생들은 풍부하고 쾌적한 환경에서 강의를 듣고 최신의 기자재를 이용한 실습과 연구를 수행할 수 있습니다.

### | 졸업 후 진로 |

전자, 통신, 정보통신, 전기, 자동차, 로봇 관련 분야의 대기업 및 중견기업에 진출하여 전자, 정보통신, 전기, 계측 및 제어, 자동화에 관련된 업무를 수행하면서 산업계에서 전문 기술자로 성장하게 됩니다. 본 학과의 많은 졸업생들은 본교를 포함한 국내의 우수 대학의 대학원 석사 및 박사 과정에 진학하여 학계 또는 산업계에서 고급엔지니어로서 발전해 가는 길을 걷기도 합니다. 또한 전자부품연구원, 한국전자통신연구원, 표준과학연구원, 한국전력연구원, 기계연구원, 한국원자력연구원 등 국책연구기관에 활발하게 진출하여 연구원으로서 성장하고 있습니다.



### 인재양성소!

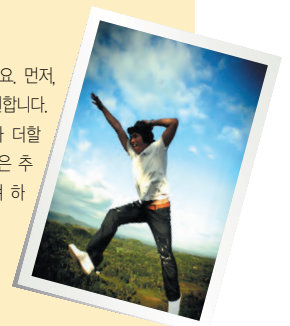
기회는 준비된 자에게 찾아온다는 말이 있듯이 장기적인 안목을 갖고 특별한 나를 만들기 위해 미리미리 준비하신다면 본인의 가진 꿈에 한 걸음, 아니 남들보다 두세 걸음은 더 앞으로 전진할 수 있습니다. 여러분의 희망을 채워줄 수 있는 곳 바로 전자·제어공학과입니다. 그동안 고생하셨습니다. 그리고 앞으로도 조금만 더 고생하시고 힘내시길 바랍니다.

이종인(02) | 삼성전자 | 전자·제어공학과 | shkji@samsung.com

### 지원땡땡해!

수험생 여러분!!! 어드렛 수능이 몇 달 앞으로 다가 왔네요. 먼저, 수능 준비에 고생이 많으신데 대박 나기를 진심으로 기원합니다. 여러분이 원하던 수능이 끝나면 대학 입학 전까지 아마 더할 나위 없는 자유를 느끼게 될 거예요. 저도 그 시기에 좋은 추억 많이 만들었고요, 몇 달 뒤 여러분의 모습을 상상하며 하루하루에 충실했으면 합니다. 화이팅!!!

김창덕(04) | 삼성전자 | 전자·제어공학과 | cd486.kim@samsung.com





## 컴퓨터공학과

▶▶ 컴퓨터를 이용하여 정보를 처리하는 데 관련된 모든 사항들을 과학적, 공학적 측면에서 가르치고 배우는 학과입니다. 2011년도부터 7년간 서울어코드 활성화 사업을 수행하는 컴퓨터공학과는 과학과 공학의 기초 지식을 바탕으로 소프트웨어와 하드웨어 설계 및 개발, 프로그래밍 원리, 서로 다른 정보 처리를 위한 효과적 방법, 컴퓨터의 특성과 문제점을 규명하는 이론들을 다룹니다.

### | 졸업 후 진로 |

컴퓨터 소프트웨어와 하드웨어, 웹, 게임, 인터넷, 모바일, 리눅스, 컴퓨터 그래픽스와 임베디드 시스템 관련 산업체, 연구소, 국가공인기관, 교육기관 등에 진출합니다.



## 정보통신공학과

▶▶ 정보사회를 선도하는 정보통신분야의 이동통신과 컴퓨터통신을 포함한 유·무선통신의 하드웨어, 소프트웨어 멀티미디어에 관련된 기본 지식과 응용 기술을 배우는 학과입니다. 컴퓨터와 휴대전화를 포함하는 이동통신 기기들의 하드웨어와 관련 소프트웨어, 그리고 멀티미디어 정보를 융합하고 처리하는 기술을 배우고 있습니다.

### | 졸업 후 진로 |

이동통신·위성통신, 통신관련 소프트웨어 및 하드웨어, 반도체, 정보보안, 인터넷, 게임개발 및 유통, 모바일 콘텐츠 개발 등의 분야에서 대기업, 중소벤처기업, 연구소, 공사, 방송국 등 다양한 기관에 진출합니다.



### 패기와 열정!

학교를 보기보다는 과를 선택하여 자신의 능력을 키워 나가는 것이 가장 중요하다고 생각합니다. 특히 컴퓨터공학과는 대학으로부터 지원도 많이 받을 뿐 아니라 학과에서 자체 개발한 특화기술을 많이 가지고 있어 배울 것이 너무도 많습니다. 기회는 준비하는 자의 것이라는 말처럼, 항상 준비하고 노력한다면 자신이 원하는 바를 이룰 수 있을 것입니다^^  
한상현(05) | 삼성전자 | 컴퓨터공학과 | lohshve@nate.com



### 나의 전환점!

지금 하고 있는 것이 있다면, 절대로 도중에 그만두지 마세요. 모든 것은 끝까지 최선을 다하고 나서야 잘된 일인지 아닌지 알 수 있습니다. 행여 잘못되었어도 최선을 다했다면 후회감이 없습니다.

조성현(04) | SUVSOFT대표이사 | 컴퓨터공학과 | ceo@suvsoft.com

### 자랑스러운!

연봉으로 1달러를 받고 일하며 천문학적인 스톡옵션을 직원들에게 양보한 애플의 CEO 스티브 잡스를 이렇게 말했다. "돈을 위해 일한 것이 아니라, 열정적으로 일했더니 돈이 생겨 있더라." 수험생 여러분들도 돈과 명예가 아닌, 자기가 진정 하고 싶은 일을 찾았으면 합니다^^  
김태영(05) | KT | 컴퓨터공학과 | tykim@kt.com



### 인재 양성소!

IT Industry에서 빼놓을 수 없는 반도체 회사에 지원하게 되었고, 세계 최고의 DRAM 제품을 기획하기 위해 지금도 노력하고 있습니다. 대학시절 다양한 장학제도의 혜택을 톡톡히 받았습니다. 특히 1년간의 교환학생 파견 및 방학동안의 단기 해외연수 등을 통해, 사회에 발을 내딛기 전에 많은 경험을 쌓을 수 있었습니다. 지금 생각해보면 정말 꿈 같은 시간이었죠. 기회는 누구에게나 있습니다. 단 그 기회는 준비하고 노력하는 자에게 다가옵니다.



조영미(00) | SK Hynix | 정보통신공학과 | youngmi.cho@skhynix.com

### 꿈을 현실로!



현실에서는 뭐든 자신의 마음대로 되지 않을 때가 많습니다. 하지만 그러한 현실에서도 자신이 무언가를 할 수 있게 꿈 도와주는 원동력이 꿈이라고 생각합니다. 수험생 여러분! "꿈은 이루어진다"는 말처럼 더 큰 꿈을 가지고 그 꿈을 실현하기 위해 노력하고 도전하면 그 꿈은 반드시 자신의 것이 될 것입니다.

박미정(01) | 한국전자통신연구원(ETRI) | 정보통신공학과 | miyeong.park@etri.re.kr

### 꿈의 놀이터!

단순한 지식의 전달, 습득이 아닌 큰 배움을 얻을 수 있는 곳. 자신의 꿈과 목표를 한 단계 더 높여 줄 수 있는 곳.

훌륭한 교수님들과 멋진 선배들이 가득한 곳.

여기 한밭대학교에서 아름다운 청춘의 추억을 남기고, 찬란하고 눈부신 여러분의 미래를 그려보세요.

윤영민(02) | 삼성전기 | 정보통신공학과

ym0907.yun@samsung.com

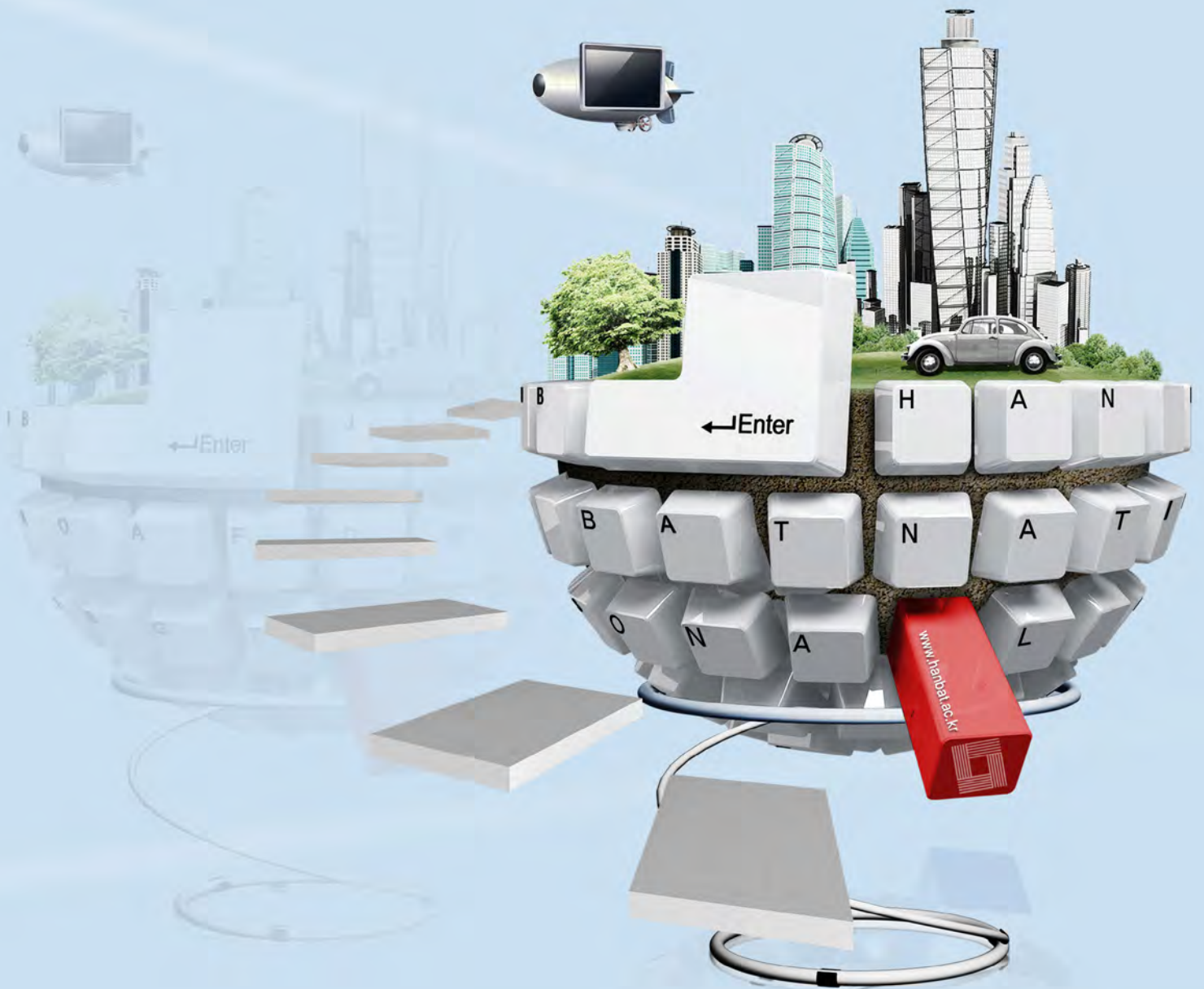




# 건설환경조형대학

College of Construction, Environment & Design

- 건설환경공학과
- 시각디자인학과
- 도시공학과
- 공업디자인학과
- 건축공학과
- 건축학과(5년제)



## 건설환경공학과

▶▶ 건설산업분야 프로젝트를 기획, 설계, 시공함은 물론 시설물을 유지, 관리하는 데 필요한 전문지식을 가르치는 토목공학분야와 생활·자연환경의 오염대처 및 예방을 통한 삶의 질 개선 및 생태계 보존에 대해 배우는 환경공학분야가 융합된 학과입니다.

### | 졸업 후 진로 |

각종 국영기업체(한국수자원공사, 한국토지주택공사, 한국도로공사, 한국농어촌공사 등), 정부기관, 토목건설업체, 환경시설업체, 환경측정업체, 연구소 등에 취업할 수 있습니다.



## 도시공학과

▶▶ 도시개발, 도시정비, 국토개발을 효율적으로 추진하기 위하여 도시계획, 도시설계, 공간계량분석, 환경과 정보화, 교통 등의 문제를 집중적으로 가르치고 공부합니다.

### | 졸업 후 진로 |

공공기관, 건설엔지니어링, 설계기획사, 기업의 기획부문, 공공개발부문, 연구소 등에 취업할 수 있으며, 최근 금융기관, 보험회사, 부동산평가 분야로의 진출도 활발해지고 있습니다.

### 최고의 대학!

자신의 꿈을 펼치는 곳, 대학입니다.  
대학이 여러분의 인생을 바꿨습니다.

유제훈(04) | 대전시 토목직 공무원 | 건설환경공학과 tagment@korea.kr



### 꿈꾸는 공간!

혹시 한강의 기적이란 말을 아시나요? 지난날 우리 할아버지 세대는 후대를 위해 자기를 희생하며, 한강의 기적이라는 경제개발을 이끌어 냈습니다. 말 그대로 기적이죠. 전무후무한... 또한 우리 부모님 세대는 독재정권에 맞서 민주화라는 큰 변화를 만들었구요. 그럼 우리 자신들은 우리 후대를 위해 무엇을 준비하고 있나요? 어떻게 하면 취업을 잘할 수 있을까?? 이런 건 아니라고 생각합니다. 그런 의미에서 여러분은 자기 자신뿐 아니라 후대를 위해 무엇을 할지 깊은 고민과 사색을 하셨으면 하네요. 즉, 이 학교에서 여러분들의 꿈을 실현시켰으면 합니다. 여러분! 여러분 자신만의 스토리를 만드세요. 여러분을 응원합니다.

정진표(04) | 환경시설관리공사 | 건설환경공학과 eco1111@kolon.com



### 정보알리미!

막상 대학교에 오면 고등학교 때와는 달리 누군가가 알려주는 것이 없어서 자기 스스로 찾거나 선배, 학과 사람들을 통해 정보를 얻어야 합니다. 이런 이유 때문에 정보력이 더욱 중요해지는 거 같아요. 이 때 학교홈페이지를 많이 들어 가다보면 필요한 정보를 얻을 수 있을 거예요.(교환학생, 계절학기, 수강신청, 공모전 등) 마지막으로 대학교 때는 물론 공부, 노는 것 둘 다 중요하지만 대학교때만 할 수 있는 것들을 꼭 참여해봤으면 좋겠어요.(내일로의 여행, 국토대장정, 해외봉사 등 나이나 시간의 여건 등으로 나중에 할 수 없는 것들)

김은영(10) | 재학생 | 건설환경공학과 ghy3130@hanmail.net



### 타닝포인트!

사람이 오래 살아야 장수를 하는 것이 아니라 깨어있는 시간이 많아 장수를 한다고 합니다. 여러분 꿈을 가지시고 열심히 노력하는 순간부터가 깨어있는 시간입니다. 여러분 모두 장수하십시오. 즐겁습니다.

박선규(03) | 대전E&C교통계획부 | 도시공학과 parkman18@nate.com



### 새로운 도약!

여러분 현실과 타협하려 하지마세요. 남들이 어떻게 보든 자신의 꿈을 향해 달려나가세요.

원윤성(06) | 한양대 대학원 | 도시공학과 ssum85@nate.com



## 건축공학과

▶▶ 건축공학과에서는 인간이 편안한 삶을 영위하는 데 필요로 하는 건축물을 디자인하고 시공하기 위한 기술적인 요소를 배웁니다. 이를 위해서는 인간과 사회에 대한 이해를 바탕으로 건축물에 형태적, 기능적, 심미적으로 접근하는 자세가 필요합니다. 구체적으로는 건축계획, 건설사업관리, 건축설계와 이론, 건축의 역사와 건축법, 건축구조와 구조해석, 건축시공 및 재료, 건축환경 및 설비 등에 관련된 과목을 배우게 됩니다. 관련 자격증으로는 건축기사, 건설안전기사, 건축설비기사, 콘크리트기사, 실내건축기사, 건축사, 건축구조기술사, 건축시공기술사, 설비기술사 등이 있습니다.

### | 졸업 후 진로 |

건축설계분야, 건축감리분야, 건축안전진단분야, 건축시공 분야, 건축구조분야, 건축재료 및 생산분야, 건설관리분야, 건축환경설비분야, 건축행정분야, 건축영선·시설분야, 건축교육분야, 건축연구분야, 전통건축분야, 인테리어분야, 건축그래픽분야, 건축모델분야 등으로 주로 진출합니다.



#### 열정의 대학!

친애하는 후배 여러분  
여러분은 지금 자신의 꿈을 위해 기본기를 다진다는 자세로 성실히 학업에 임해야 합니다. 재학 중 자신의 미래를 생각하면서 적성과 흥미가 무엇인지 찾아간다면, 졸업 후 사회에서는 자신의 분야에서 전문가로 인정 받을 수 있습니다.

김효중(00) | 정림건축 종합건축사사무소 | 건축공학과  
hyojung.kim@junglim.com

#### 신비전대학!

'열정', '열심히', '즐거움 조직 생활', '조직의 융화' ...  
모두 사회생활의 성공을 위한 주옥같은 말들입니다.  
무엇보다도 뛰어난 능력을 갖춘 후배님들의 어깨에 '넓은 시야' 라는 커다란 날개가 펼쳐질 날을 기대하겠습니다.

황진웅(96) | 계룡건설산업(주) 건축본부 건축영업부 | 건축공학과 hjw1466@korea.com



#### 건강한 대학!

뚜렷한 목표를 갖고 창의적인 생각을 하시기 바랍니다.  
박재성(99) | 한화건설기술연구소 건축기술연구팀 | 건축공학과  
la107@hanwha.co.kr



#### 인생의 반전!

주어진 시간 속에서 더욱 재미있고 멋진 추억거리 많이 만들어가세요^^ 나중에 회상해보면, 인생의 소중한 추억으로 남는 답니다.

김종민(03) | (주)해안종합건축사사무소 | 건축학과  
kimjomin@nate.com

#### 인재양성소!

고3은 끝이 아니라 새로운 출발점입니다.  
지금 이 시기 가장 중요한 것은 속도가 아니라 방향입니다.  
전영훈(04) | 공간건축사사무소 | 건축학과 hunhuny@nate.com



#### 취업을 최고!

한밭대학교는 타 대학보다 장학금을 받을 수 있는 기회가 훨씬 풍부합니다. 자신이 조금만 노력하면 성적 장학금 이외에도 여러 장학금이 주어지기 때문에 열심히 학교생활을 할 수 있는 동기부여가 됩니다. 교수님들 또한 실력이 뛰어나시고, 정말 친근하게 대해 주시는 것뿐만 아니라 취업을 준비할 시기에는 좋은 정보와 자료들을 먼저 찾아 주시고, 발 벗고 도와주시는 최고의 학교라고 생각합니다.

박지은(06) | 디엠피건축사무소 | 건축학과 jieunp@dmppartners.com

#### 성공의 발판!

무엇보다 중요한 것은 마음가짐이라 생각합니다. 공부도 중요하지만 자신이 하고자 하는 일이 무엇인가 깊이 고민할 수 있는 시간을 갖고 미래를 바라보았으면 좋겠습니다.

김민석(05)  
한국문화공간건축상 최우수상  
건축학과  
lacoste7942@nate.com



## 건축학과(5년제)

▶▶ 건축학은 자연 환경으로부터 인간을 보호하고 또한 자연과 더불어 즐겁고 행복하게 생활할 수 있는 공간을 만들어 내는 방법을 연구하는 학문입니다. 5년제 과정으로 운영되는 건축학과는 건축물의 물리적 기능과 효율성을 추구하면서도 건축물의 심미성과 예술성을 더욱 강조하는 건축 디자인 중심의 학과입니다.

### | 졸업 후 진로 |

건축 설계분야, 건축 개발기획 분야, 도시환경 분야, 실내 디자인 분야, 컴퓨터 그래픽 분야 등 다양한 분야에서 전문 건축가로 활동할 수 있으며, 일정 기간의 실무 연수를 거치면 국제인증 건축사자격시험에 응시할 수 있습니다.





## 시각디자인학과

▶▶ 시각에 호소함으로써 실용적인 정보를 효과적, 심미적으로 전달하고자 하는 디자인이 바로 시각디자인입니다. 시각정보디자인(타이포그래피, 일러스트레이션, 캐릭터), 편집홍보디자인(편집출판, 광고홍보, 전시그래픽), 미디어영상디자인(웹 모바일, 광고홍보영상, 모션그래픽), 문화콘텐츠디자인(게임, 만화, 애니메이션) 이렇게 네 가지가 시각디자인의 주요 영역입니다. 현재의 시각디자인은 전통적인 시각정보디자인과 편집홍보디자인을 바탕으로 미디어영상디자인과 문화콘텐츠디자인으로 영역이 확장되어 가고 있는 추세입니다.



### | 졸업 후 진로 |

기업체, 연구소, 디자인 전문회사, 광고회사, 인터넷 서비스 회사, 웹 에이전시, 디지털 영상 프로덕션, 출판사, 디자인마케팅, IT관련 회사, 교직 등 다양한 영역으로 진출할 수 있습니다.



## 공업디자인학과

▶▶ 공업디자인은 인간이 사용하는 모든 공산품을 기능적이고 아름답게 디자인하는 학문입니다. 문구류나 용기류, 컴퓨터, 전자제품 등을 망라하는 제품디자인, 인간을 감싸고 있는 환경에 대한 접근 및 해석을 강조하는 환경디자인, 자동차를 포함한 운송디자인 이렇게 세 분야로 나뉩니다. 공업디자인학과에서는 컴퓨터 활용기술, 인문사회지식, 조형이론, 디자인 기획 등을 겸비한 다양한 인재를 양성하고자 노력하고 있습니다.

### | 졸업 후 진로 |

기업체, 연구소, 정부기관, 교육기관, 제조회사, 디자인 전문회사, 인테리어업체, 디스플레이업체, 이벤트업체 등으로 진출할 수 있습니다.



#### 내가 꿈꾼 곳!

꿈을 꾸는 사람만 그 꿈에 도달할 수 있습니다.

하광수(95) | 삼성전자 | 시각디자인학과  
haks.ha@samsung.com

#### 대전은 한발!

국립한밭대학교~ 캠퍼스가 산만하지 않아서 좋구요 먹고 마시자는 분위기가 아니어서 좋구요 도서관과 강의실에 배움이 가득차서 좋아요!

노연승(97) | (주)라이프립스 대표 | 시각디자인학과  
rys79@touchring.com



#### ☆♡♪?!

[젊음은 젊음이에 주기에너는 너무 아깝다 - 버나드쇼] 소중하고 귀한 젊음을 가지시기를 소망합니다.

정윤호(01) | 애드리치 아트디렉터 | 시각디자인학과  
jih772001@adrich.co.kr



#### 기회를 잡아!

공업디자인학과와 중국 합비대학교 간에 체결된 교환학생 프로그램으로 1년간 중국에서 무료로 유학 하였고 그 덕으로 중국어 HSK 5등급을 획득할 수 있었습니다. 이를 계기로 현재 중국에서 손꼽히는 완구무역회사에 주재원으로 근무하고 있습니다. 제 꿈은 국제적 교류의 다리가 되는 것입니다. 앞으로 글로벌한 시각을 가진 많은 후배들이 나오길 기원하며, 그 친구들과 함께 꿈을 펼치고 싶습니다. 제가 자수성가 할 수 있도록 글로벌한 꿈을 심어준 한밭대학교 공업디자인학과에 거듭 감사를 드립니다.

명영노(07) | Innoflow (중국 완구 무역회사) | 공업디자인학과  
ynmyung@innoflow.net

#### 꿈의 놀이터!

자기가 하고 싶은 것이 무엇인지, 그것에 대해 얼마만큼 열정이 있는지, 누가 먼저 결정하는지에 따라 성공이 좌우된다. 막연한 꿈이 아닌 구체적인 꿈을 정하고 그에 필요한 것들을 미리미리 배워놓고 쌓아두는 early bird가 되도록 하자. 당신의 미래는 탄탄대로일 것이다.

이은범(04) | NIX 운동화 디자이너 | 공업디자인학과 fury85@nate.com

#### 창조의 요람!

중요한 시기에 최선을 다하세요, 노력은 절대 배신하지 않습니다.

송정환(06) | 한국과학기술정보연구원 | 공업디자인학과  
uweapdn@nate.com



# 인문대학

## College of Humanities



### 영어영문학과

▶▶ 영어영문학과는 국제사회가 요구하는 영어회화 능력과 실무 능력을 기반으로 영어영문학 관련 전공 지식을 갖춘 유능한 인재를 양성하기 위해 영어학, 영미문학 등 전공 심화 과목들을 교수합니다. 아울러 최신 언어 실습실과 원어민 교수의 지도를 통한 실용영어 훈련을 집중적으로 실시하고 있습니다.

#### | 졸업 후 진로 |

유학과 대학원 진학, 통번역사, 기업체, 국가기관, 공기업체, 교육계 등 다양한 기관과 직종에 진출합니다.

### 중국어과

▶▶ 중국어과에서는 학생들에게 체계적이고 다양한 중국어 듣기, 읽기, 쓰기, 말하기 강의를 제공하여 중국어 구사력을 제대로 갖추게 하고, 이를 바탕으로 중국정치, 경제, 사회, 문화에 대한 식견을 쌓아 중국지역전문가로 성장하도록 가르치고 지도합니다.

#### | 졸업 후 진로 |

중국 문제를 다루는 연구기관, 언론계, 출판계, 외교관, 교육기관, 무역회사, 외국상사, 기업체, 출판사, 통번역사, 국내외여행사, 항공사 등으로 진출할 수 있습니다.

### 일본어과

▶▶ 일본어를 유창하게 구사하고, 일본어학과 일본문학에 대한 이론적인 바탕과 교양을 습득하며, 일본과 일본인에 대한 폭넓은 인식과 안목을 갖춘 인재 양성을 목표로 하고 있습니다.

#### | 졸업 후 진로 |

무역회사, 외국상사, 교사, 대학교수, 기업체, 언론사, 금융계, 출판계, 연구소, 항공사, 통번역사, 국내외여행사, 대학원진학, 일본유학 등 진로의 폭이 다양합니다.



#### 지속상승세!

내가 하고 싶은 것이 무엇인지를 먼저 찾으십시오. 내 적성이 어디에 맞는지, 과연 내가 어떤 직업을 갖고 어떤 인생을 살아야 만족하며 살 수 있을지 딱 일주일만 투자하여 생각해 보십시오. 남들보다 5년, 10년 앞서갈 수 있는 지름길이 될 것입니다.

장태호(02) | 동원F&B | 영어영문학과  
jangnani@naver.com

#### Runner's High

Runner's High는 끝없이 달리다보면 어느샌가 기분이 좋아지고 달리는 지참과 피로를 느낄 수 없는 상태를 뜻합니다. 한밭대학교 영어영문학과는 많은 장학금혜택과 여러 어학연수 기회를 통해, 꿈을 향해 달리는 신입생 여러분에게 Runner's High를 제공합니다.

한정우(10) | 재학생 | 영어영문학과  
jeongwoohan87@gmail.com



#### 나의 어머니!

한밭대학교라는 울타리는 사회인이 된 지금도 제게 뿌듯한 기운을 전해주고 있습니다. 여러분도 똑똑한 선택하셔서 한밭대학인의 PRIDE를 마음껏 누리세요.

유승용(00) | 서울시 송파 소방서 | 중국어과  
fireman80@seoul.go.kr

#### 혜택의 천국!

우리학교 그 중에서도 우리 중국어과는 마음껏 꿈을 꿀 수 있고, 꿈을 펼칠 수 있도록 기회를 아낌없이 주는 곳이야. 글로벌 인재가 되어 사회로 진출하는 빛나는 후배들이 되기를 바란다!

임현규(04) | SY Rabbit 무역회사 | 중국어과  
ethan\_best@naver.com



#### 꿈의 한밭대!

고3 여러분~ 공부하느라 많이 힘드시죠? Vision 있는 국립 한밭대학교에서 여러분의 미래를 꿈꾸세요!! 훌륭한 교수님들과 멋진 선배들과 함께 할 수 있는 한밭대학교, 최고의 선택입니다!!

임상현(04) | 중국동방항공사 | 중국어과  
taejon520@naver.com

#### 열정과 도전!

그동안 고생 많이 하셨습니다. 대학생들은 자신의 꿈을 찾아 도약을 준비하는 기간입니다. 한밭대학교에서 멋지게 비상하시길 바랍니다!

임보라(06) | 대한항공 | 일본어과  
justforyou12@naver.com



#### 다양한 경험!

고3수험생들 힘내세요^^ \* 어떤 일이든 그 나름의 고충이 있지만 그 고충을 이겨낸다면 자신이 원하는 꿈을 이루어낼 수 있을겁니다.

김지연(06) | 제주항공 | 일본어과  
sayjy48@hanmail.net

# 경상대학

## College of Business and Economics



### 경영회계학과

▶▶ 경영회계학과는 현대사회의 복잡한 기업경영 환경에서 가장 효과적인 의사결정을 내릴 수 있는 유능한 전문가 양성을 목표로 하고 있습니다. 이곳에서 여러분은 창의적인 개인과 조직을 만드는 역량을 키우고 시장의 트렌드와 가치를 인식하여 사회의 요구에 부합하는 인재가 될 수 있습니다.

#### | 졸업 후 진로 |

경영회계학과를 졸업하면 공인회계사, 세무사, 감정평가사, 변리사, 공인노무사 시험에 합격하여 각종 전문직으로 진출할 수도 있고, 공기업, 금융기관, 일반기업체, 공무원으로도 진출 할 수 있습니다.

### 경제학과

▶▶ 경제학과는 21세기의 세계화, 지식중심사회, 디지털혁명 등에 부응한 전문 경제이론과 지식을 효율적으로 교육함으로써 국가와 지역사회에 필요한 유능한 전문경제인을 양성하는 데 교육목표를 두고 있습니다. 합리성과 효율성에 기초한 이코노믹 마인드를 함양하고, 경제에 대한 전문성과 분석능력을 갖추어 사회에서 필요로 하는 고급인재를 육성하고 있습니다.

#### | 졸업 후 진로 |

기업체, 중앙정부와 지방자치단체의 경제 관련 부서, 공기업체, 금융기관, 연구소, 컨설팅 기관 등 각 분야에 진출이 가능합니다.





**나를 만든 곳!**  
대학을 졸업하고 보니 대학시절이 얼마나 소중한 행복한 시간이었는지 알게 됐네요. 후배님들 모두 가능성이 무궁무진합니다. 꿈을 갖고 고민하고 고민하세요~ 그렇게 고민하면서 한발짝 한발짝 다가가면 어느덧 꿈은 현실이 되어 있을 겁니다.

이환(00) | 안진회계법인 | 경영회계학과 hwany0210@hanmail.net



**국립한밭대!**  
고3, 인생의 전환점이 될 수는 있지만 정점은 아닙니다. 힘 내시기 바랍니다.

최일현(01) | 회계사 | 경영회계학과 cih@detax.co.kr



**무한가능성!**  
인생에서 가장 힘든 시험 중 하나인 수능시험을 준비 중인 고3 수험생 시기는 누구나 힘들게 보내는 시간이라 생각합니다. 아무리 열심히 노력해도 후회가 남는 것도 사실입니다. 가장 어려서운 게 지나간 과거를 후회하는 것입니다. 그래도 수험생으로서 최선을 다했다는 자부심을 느낄 수 있도록 더욱 학업에 정진하시기 바랍니다.

김재현(06) | 농협은행 | 경영회계학과 kjhs18@nonghyup.com



**터닝포인트!**  
고3 수험생 여러분에게 무조건 공부하라는 말보다는 내가 진짜 하고 싶은 일이 무엇인지 찾아보라는 말을 먼저 해주고 싶네요. 진짜 하고 싶은 일을 찾는다면, 자연스럽게 그 꿈을 이뤄내기 위해 미쳐있는 자기 자신을 만나게 될 겁니다. 간절히 원하면 이루어집니다. 대한민국 고3 화이팅!

임재혁(02) | 하나은행 | 경제학과 jaeok@hanabank.com



**말하는대로!**  
영문대학교는 우리가 만들어 가는 것입니다. (What)어떤 학교에 다니는 것이 중요한 것이 아니라, (How)어떻게 학교생활을 하는 것이 중요합니다. 한밭대학교에서 제공하는 기회를 잘 살려서 보다 나은 미래를 만드세요!

박해현(05) | 서울신용보증재단 | 경영회계학과 87park@seoulshinbo.co.kr



**중부의 명문!**  
미래는 걱정의 대상이 아니라 도전의 대상입니다. 과감히 도전하는 즐거움을 맛보시기 바랍니다.

김승진(03) | KCC | 경제학과 kim0875@kccworld.co.kr



**미래, 열정, 꿈!**  
새로운 꿈을 향해 열정을 다하고, 미래를 열어 나갈 수 있는 대학! 이 곳에서 여러분의 꿈을 마음껏 펼쳐보시기 바랍니다.

정근웅(06) | 지식경제부 행정사무관 | 경제학과 hoo@mke.go.kr



**하나은행**



# 2013학년도 국립 한밭대학교 신입생 모집요강

## 정시모집 가군·나군



### ○ Contents

- 전형일정 ..... 21
- 전형별·모집단위별 모집인원 ..... 22
- 정시모집 '가' 군 ..... 23
  - 일반전형(주간) ..... 23
  - 특성화고졸 재직자 전형(야간) ..... 25
- 정시모집 '나' 군 ..... 27
  - 일반전형(주간·야간) ..... 27
  - 산업체경력 우대전형(야간) ..... 29
- 동점자 처리기준 (우선선발 순위) ..... 32
  - 일반전형 ..... 32
  - 특성화고졸 재직자 전형 ..... 32
  - 산업체경력 우대전형 ..... 32
- 입학원서 접수 및 유의사항 ..... 33
  1. 인터넷 원서접수 ..... 33
  2. 전형료 및 원서접수 수수료 ..... 34
  3. 지원 관련 유의사항 ..... 34
  4. 제출서류 유의사항 ..... 35
  5. 기타 유의사항 ..... 35
- 합격자 발표 및 등록 ..... 36
  1. 합격자 발표 및 등록일정 ..... 36
  2. 합격자 결정방법 ..... 36
  3. 합격자 유의사항 ..... 37
  4. 등록금 안내 ..... 37
  5. 등록금 반환 ..... 38
  6. 수강 신청 ..... 38
- 기타안내사항 ..... 39



## 전형일정

www.hanbat.ac.kr

구분		일정	비고
입학원서 인터넷 접수		2012. 12. 21(금) 10:00 ~ 12. 26(수) 19:00	<ul style="list-style-type: none"> <li>접수사이트 <a href="http://www.hanbat.ac.kr">www.hanbat.ac.kr</a> <a href="http://www.jinhakapply.com">www.jinhakapply.com</a></li> <li>원서는 인터넷을 통해서만 접수함</li> <li>실기고사 응시 대상자(디자인계열 일반전형 주간 지원자) 및 특성화고졸 재직자전형 지원자는 최근 6개월 이내에 촬영한 정면 상반신 사진(3×4cm) jpg파일 첨부</li> </ul>
서류 제출 마감 (해당자에 한함)		2012. 12. 27(목) 18:00 까지 도착분에 한함	<ul style="list-style-type: none"> <li>방문, 등기우편</li> <li>제출 장소 : (305-719) 대전광역시 유성구 동서대로 125(덕명동) 한밭대학교 입학관리본부</li> <li>방문제출은 토·일요일 및 공휴일 제외</li> </ul>
디자인계열 실기고사	'가'군	2013. 1. 3(목)	<ul style="list-style-type: none"> <li>장소 : 추후 공지</li> <li>시간 : 12:30 ~</li> <li>수험표, 신분증 지참 (주민등록증, 여권, 청소년증, 운전면허증)</li> <li>정시모집 '가'군 일반전형 디자인계열만 실시</li> </ul>
특성화고졸 재직자전형 면접고사		2013. 1. 12(토)	<ul style="list-style-type: none"> <li>장소 및 시간 : 추후 공지</li> <li>수험표, 신분증 지참(주민등록증, 여권, 운전면허증)</li> <li>정시모집 '가'군 특성화고졸 재직자 전형만 면접고사 실시</li> </ul>
합격자 발표		2013. 1. 29(화) 15:00 이후 입학안내 홈페이지에 공고	<ul style="list-style-type: none"> <li>합격자 발표 및 모든 공지사항은 개별 통지하지 않으며 본교 입학안내 홈페이지에 공지함 (추가합격자 발표 4차 제외)</li> <li>추가합격자 발표 4차는 개별적으로 전화 연락하므로 전화번호가 변경될 경우 본교 입학관리본부로 사전에 연락할 것</li> <li>자세한 사항은 합격자 유의사항을 참조할 것</li> <li>등록금 납입고지서는 본교 홈페이지에서 직접 출력 (개별발송하지 않으며 해당 등록기간에 미등록 시 불합격처리)</li> <li>납부장소 : 국민은행 전국지점</li> <li>은행마감시간(16:00) 이내</li> </ul>
합격자 등록		2013. 2. 5(화) ~ 2. 8(금) 16:00 까지	
추가합격자 발표	1차	2013. 2. 12(화) 15:00 이후 입학안내 홈페이지에 공고	
	2차	2013. 2. 14(목) 15:00 이후 입학안내 홈페이지에 공고	
	3차	2013. 2. 18(일) 15:00 이후 입학안내 홈페이지에 공고	
	4차(최종)	2013. 2. 20(수) 21:00 까지 등록의사여부 개별 전화확인	
추가합격자 등록	1차	2013. 2. 13(수) 09:00 ~ 16:00 까지	
	2차	2013. 2. 15(금) 09:00 ~ 16:00 까지	
	3차	2013. 2. 19(화) 09:00 ~ 16:00 까지	
	4차(최종)	2013. 2. 21(목) 10:00 ~ 16:00 까지	

※ 정시모집 같은 군에 속한 타 대학과 중복 지원 불가  
 ※ 상기일정은 변경될 수 있으며 변경 시 본교 입학안내 홈페이지에 공고함

## 전형별 · 모집단위별 모집인원

www.hanbat.ac.kr

계 열	단과대학 · 학부	모집단위명  학과명	'가' 군			'나' 군		
			정원내		정원외	정원내		
			일반전형 (주간)		특성화고졸 재직자전형 (야간)	일반전형 (주간)	일반전형 (야간)	산업체 경력 우대전형 (야간)
			학사과정	학·석사 통합과정	학사과정	학사과정	학사과정	
자 연 계	글로벌융합학부 (엔지니어리더)		-	10	55	-	-	-
	공 과 대 학	기계공학과★	-	20		20	10	20
		신소재공학과★	-	12		18	28	12
		화학생명공학과★	15	-		15	25	5
		산업경영공학과★	-	10		2	10	20
		설비공학과	10	-		-	25	5
	정 보 기 술 대 학	전기공학과★	-	10		10	15	15
		전자·제어공학과★	15	-		15	23	7
		컴퓨터공학과★	10	-		10	15	15
		정보통신공학과★	20	-		18	-	-
	건 설 환 경 조 형 대 학	건설환경공학과★	-	20		25	30	10
		도시공학과	15	-		-	23	7
		건축공학과★	-	10		8	15	15
		건축학과(5년제)★	5	-		-	-	-
디 자 인 계	시각디자인학과	17	-	-	30	-		
	공업디자인학과	17	-	-	25	-		
인 문 계	글로벌융합학부 (글로벌리더)		15	-	-	-	-	
	인 문 대 학	영어영문학과	13	-	-	15	15	
		중국어과	10	-	-	20	10	
		일본어과	15	-	-	20	10	
경 상 계	경 상 대 학	경영회계학과	-	10	18	-	60	
		경제학과	12	-	12	5	25	
총 계			189	102	(55)	171	334	251
			291 (346)			756		
			1,047 (1,102)					

- ※ 교직과정 개설학과(주간만 해당) : 기계공학과, 화학생명공학과, 전기공학과, 시각디자인학과, 공업디자인학과, 중국어과, 일본어과
- ※ ★ 표시는 공학교육인증/건축학교육인증 프로그램 운영(주간만 해당) 단, 컴퓨터공학과는 2013학년도 신입생부터 단일 프로그램 공학교육인증제 운영
- ※ 특성화고졸 재직자 전형(야간) : 글로벌융합학부, 정보통신공학과, 건축학과(5년제)는 제외
- ※ 특성화고졸 재직자 전형의 모집인원은 각 학과 야간 입학정원의 30% 범위 내에서 수시모집의 미충원 인원 선발 (입학정원의 30% 범위를 산출할 때 소수점은 버림)
- ※ 모집인원은 수시모집 등록결과에 따라 변경될 수 있으므로 원서접수 전 본교 입학안내 홈페이지 참조



## ●● 정시모집 '가' 군

www.hanbat.ac.kr

### 일반전형(주간)

#### 1. 모집인원 : 291명

#### 2. 지원자격

고등학교 졸업자(2013년 2월 졸업예정자 포함) 또는 동등 이상의 학력이 있다고 인정되는 자로서 2013학년도 대학수학능력시험에 응시하여야 함

#### 3. 지원방법

- 가. 하나의 모집시기에는 하나의 모집단위에만 지원하여야 하며, 중복 지원 시 불합격 처리
- 나. 인문계와 자연계 간 교차지원 가능
- 다. **우리대학에 지원한 경우 다른 대학의 같은 군에 지원불가**
- 라. 우리대학 정시모집 '가' 군에 지원하더라도 우리대학 '나' 군 지원 가능

#### 4. 전형방법

- 가. 선발기준
  - 1) 전형요소별 반영점수를 일괄 합산하여 성적순으로 선발
  - 2) 동점자 발생 시 동점자 처리기준에 의하여 선발
- 나. 추가합격자 선발
  - 1) 예비합격 후보자는 모집인원의 3배수를 선발
  - 2) 합격자 중 미등록 결원이 발생할 경우 예비합격 후보자 성적순으로 선발
- 다. 전형요소별 반영점수

계열	대학수학능력 시험성적	실기고사성적	합계	비고
자연계, 인문계, 경상계	1,000점	-	1,000점	
디 자 인 계	600점	400점	1,000점	

#### 라. 대학수학능력시험 반영비율 및 반영방법

계열	반영비율(점수)				합계	반영방법
	언어	수리 (가/나)	외국어	탐구 (과학/사회/직업)		
자 연 계	10% (100)	40% (400)	30% (300)	20% (200)	1,000점	백분위 점수
인 문 계	30% (300)	20% (200)	30% (300)	20% (200)		
경 상 계	25% (250)	25% (250)	30% (300)	20% (200)		
디 자 인 계	80%(480) 본인에게 유리한 두 개 영역 반영			20% (120)	600점	

- ※ 자연계열 : 수리영역에서 수리 '가' 형 선택 시 취득 백분위 점수의 20%, 과학탐구 선택 시 취득 백분위 점수의 10% 가산점 부여
- ※ 탐구영역(과학/사회/직업)은 선택한 영역 중 본인에게 유리한 두 과목 평균점수 반영
- ※ 반영 영역별 점수가 없는 경우 해당영역은 0점 처리함

마. '가'군 디자인계열 실기고사

- 1) 일 시 : 2013. 1. 3(목) 12:30 ~
- 2) 장 소 : 추후 공지
- 3) 실기고사 내용

과목	실기고사 내용				기타
	주제	재료	화지	시간	
석고 데생	줄리앙, 비너스, 호머 중 당일 제시	지우개, 4B연필	3절 켄트지	4	<ul style="list-style-type: none"> <li>• 수험표, 신분증 지참</li> <li>• 화지는 학교에서 제공, 나머지 재료는 개인 준비</li> <li>• <b>실기 미 응시자는 불합격처리</b></li> </ul>
발상과 표현	당일 제시	채색 도구 일체 삼각자, 자, 컴퍼스 사용 가능	4절 켄트지	4	
사과의 전환	당일 제시	채색 도구 일체 삼각자, 자, 컴퍼스 사용 가능 ※ 지우개, 4B연필 필수 지참	2절 켄트지	5	

※ 위 실기과목 석고 데생, 발상과 표현, 사과의 전환 중 택일

5. 제출서류

대상자	제출서류	수량	유의사항
검정고시 출신자	고졸 학력 검정고시 합격증명서	1부	당해년도 발급

- ※ 일반전형 지원자는 대학수학능력시험 성적자료 온라인제공에 동의하는 것으로 간주함
- ※ 제출서류 미비로 인하여 발생하는 불이익은 지원자 본인의 책임임







## 특성화고졸 재직자 전형(야간)

### 1. 모집인원 : 55명

### 2. 지원자격

초·중등교육법시행령에서 정한 특성화(전문계)고등학교 졸업자로 산업체 근무경력이 1,095일(3년) 이상 재직중인 자  
 ※ 2013학년도 대학수학능력시험 응시여부와 관계없이 지원 가능

가. 다음 각 호의 산업체에 1,095일(3년) 이상 재직중인 자  
 (단, 국민건강보험 또는 국민연금·공무원연금에 「직장가입자」로 가입된 기간만 경력으로 인정)

- 국가, 지방자치단체, 공공단체
  - 교육기본법 제9조에 의거 규정된 학교
  - 문화체육관광부에 등록된 신문사, 방송사
  - 의료기관, 금융기관, 감독관청에 등록된 학원
  - 국세청에 등록된 사업체
- ※ 병역법 제38조 및 제39조에서 정한 산업기능요원으로 의무 복무한 기간은 산업체 근무기간으로 인정하지 않음

### 3. 지원방법

- 가. 하나의 모집시기에는 하나의 모집단위에만 지원하여야 하며, 중복 지원 시 불합격 처리
- 나. 우리대학에 지원한 경우 다른 대학의 같은 군에 지원불가
- 다. 우리대학 정시모집 '가' 군에 지원하더라도 우리대학 '나' 군 지원 가능

### 4. 전형방법

#### 가. 선발기준

- 1) 면접 점수의 고득점순으로 선발
- 2) 모집인원은 각 학과 야간 입학정원의 30% 범위 내에서 수시모집의 미충원 인원 선발(입학정원의 30%범위를 산출할 때 소수점은 버림)
- 3) 동점자 발생시는 동점자 처리기준에 의하여 선발
- 4) 면접 점수가 600점 미만인 자는 불합격 처리
- 5) 지원 자격 미달자는 불합격 처리

#### 나. 추가합격자 선발

- 1) 면접 대상자 전원을 예비합격 후보자로 선발. 단, 면접고사 결시자 및 면접 점수가 600점 미만인 자는 제외
- 2) 합격자 중 미등록 결원이 발생할 경우 예비합격 후보자 성적순으로 선발

#### 다. 전형요소별 반영점수

계열	면접	합계
전계열	1,000점	1,000점

#### 라. 재직기간 산정 기준

- 1) 경력 산출 기산일은 고등학교 졸업일 다음날부터이며, 하한일은 2012. 12. 26(수) 원서접수 마감일임
- 2) 동 전형유형의 최소 경력기준 기간인 1,095일에 1일이라도 부족하면 지원할 수 없음
- 3) > 경력증명관련서류 : 2012. 12. 6(목) 이후 발급분만 인정  
 > 경력증명서류 간에 중복되지 않는 기간을 합산하여 산출

- 4) 산업체 근무경력은 국민건강보험 또는 국민연금(공무원연금)에 가입된 경력을 인정. 단, 국민연금 확대 실시(1988. 1. 1) 이전 경력 중 국민연금에 가입되지 않은 경력은 경력증명서와 인사기록카드사본 등 객관적으로 재직사실을 증명할 수 있는 서류를 제출한 경우에 한하여 인정
- 5) 산업체 근무경력 중 휴직기간은 제외
- 6) 직업군인은 임관된 이후 복무한 기간을 경력 인정
- 7) 병역법 제38조 및 제39조에서 정한 산업기능요원으로 의무 복무한 기간은 산업체경력으로 불인정
- 8) 산업체 재직기간 중 군 의무복무 기간은 산업체 근무경력에서 제외

## 5. 제출서류

구분	제출서류
공 통	- 학교생활기록부 사본 1부(출신학교장 직인 날인) (당해년도 발급) - FAX 민원의 경우 민원 발급기관장 직인 필
	- 국민연금가입증명서(가입자용) 1부 ※ 2012. 12. 6(목) 이후 발급분만 인정함 ※ 모든 구비서류는 주민등록번호 뒷자리까지 표시되어야 함
병적증명서 (남자 지원자에 한함)	- 병무청 발급 병적증명서 1부 ※ 2012. 12. 6(목) 이후 발급분만 인정함

- ※ 구비서류 중에서 온라인 발급분도 제출 가능하며 **모든 구비서류는 주민등록번호 뒷자리까지 표시되어야 함**
- ※ 지원자의 제출서류만으로 사실 확인이 어려울 경우 추가로 관련 서류 제출을 요청할 수 있음
- ※ 제출서류 미비로 인하여 발생하는 불이익은 지원자 본인의 책임임
- ※ 국민연금가입증명서만으로 경력을 증명할 수 없는 경우 대체가능서류를 제출하여 재직 사실을 증명할 수 있음
  - ▷ 대체가능서류
    - 일반산업체 경력자 : 건강보험자격득실확인서
    - 공무원 : 공무원연금내역서
    - 사립학교 교직원 : 사학연금법적용 확인서
    - 직업군인 : 현역복무확인서(반드시 해당 서류에 임관일자 를 명시해야 함)





## ●● 정시모집 '나' 군

www.hanbat.ac.kr

### 일반전형(주간·야간)

#### 1. 모집인원 : 505명

#### 2. 지원자격

고등학교 졸업자(2013년 2월 졸업예정자 포함) 또는 동등 이상의 학력이 있다고 인정되는 자로서 2013학년도 대학수학능력시험에 응시하여야 함

#### 3. 지원방법

- 가. 하나의 모집시기에는 하나의 모집단위에만 지원하여야 하며, 중복 지원 시 불합격 처리
- 나. 인문계와 자연계 간 교차지원 가능
- 다. 우리대학에 지원한 경우 다른 대학의 같은 군에 지원불가
- 라. 우리대학 정시모집 '나' 군에 지원하더라도 우리대학 '가' 군 지원 가능

#### 4. 전형방법

- 가. 선발기준
  - 1) 전형요소별 반영점수를 일괄 합산하여 성적순으로 선발
  - 2) 동점자 발생 시 동점자 처리기준에 의하여 선발
- 나. 추가합격자 선발
  - 1) 예비합격 후보자는 모집인원의 3배수를 선발
  - 2) 합격자 중 미등록 결원이 발생할 경우 예비합격 후보자 성적순으로 선발
- 다. 전형요소별 반영점수

계열	대학수학능력 시험성적	실기고사성적	합계	비고
자연계, 인문계, 경상계 다 자 인 계 ( 야 간 )	1,000점	-	1,000점	



라. 대학수학능력시험 반영비율 및 반영방법

계열	반영비율(점수)				합계	반영방법
	언어	수리 (가/나)	외국어	탐구 (과학/사회/직업)		
자연계	10% (100)	40% (400)	30% (300)	20% (200)	1,000점	백분위 점수
인문계	30% (300)	20% (200)	30% (300)	20% (200)		
경상계	25% (250)	25% (250)	30% (300)	20% (200)		
디자인계(야간)	80%(800) 본인에게 유리한 두 개 영역 반영			20% (200)		

- ※ 자연계열 : 수리영역에서 수리 '가'형 선택 시 취득 백분위 점수의 20%, 과학탐구 선택 시 취득 백분위 점수의 10% 가산점 부여
- ※ 탐구영역(과학/사회/직업)은 선택한 영역 중 본인에게 유리한 두 과목 평균점수 반영
- ※ 반영 영역별 점수가 없는 경우 해당영역은 0점 처리함

5. 제출서류

대상자	제출서류	수량	유의사항
검정고시 출신자	고졸 학력 검정고시 합격증명서	1부	당해년도 발급

- ※ 일반전형 지원자는 대학수학능력시험 성적자료 온라인제공에 동의하는 것으로 간주함
- ※ 제출서류 미비로 인하여 발생하는 불이익은 지원자 본인의 책임임



정시모집 '가군' · 정시모집 '나군' · 정시모집 '다군' · 정시모집 '야간' · 정시모집 '특수' · 정시모집 '외국인' · 정시모집 '기타'



## 산업체 경력 우대전형(야간)

### 1. 모집인원 : 251명

### 2. 지원 자격

고등학교 졸업자(2013년 2월 졸업예정자 포함)또는 동등 이상의 학력이 있다고 인정되는 자로서 아래 요건 중에 해당되는 자

※ 2013학년도 대학수학능력시험 응시여부와 관계없이 지원 가능

가. 다음 각 호의 산업체에 180일 이상 근무하고 있거나, 근무한 경력이 있는 자  
(단, 국민건강보험 또는 국민연금·공무원연금에 「직장가입자」로 가입된 기간만 경력으로 인정)

- 국가, 지방자치단체, 공공단체
  - 교육기본법 제9조에 의거 규정된 학교
  - 문화체육관광부에 등록된 신문사, 방송사
  - 의료기관, 금융기관, 감독관청에 등록된 학원
  - 국세청에 등록된 사업체
- ※ 병역법 제38조 및 제39조에서 정한 산업기능요원으로 의무 복무한 기간은 산업체 근무기간으로 인정하지 않음

나. 자영업체 운영경력이 180일 이상 운영하고 있거나, 운영한 경력이 있는 자

- 사업자 등록증을 소지하고, 세금체납 사실이 없는 자  
(단, 휴업기간 등 비영업기간은 경력 산정에서 제외됨)

※ 위 지원자격 사항과 나항 중 본인에게 유리한 사항 한 가지만 적용하며 입학원서 접수 당시 지원한 자격에 한하여 인정함.

### 3. 지원방법

가. 하나의 모집단위에만 지원하여야 하며, 중복지원 시 불합격 처리

나. 정시모집 같은 군의 타 대학과 복수지원 불가

다. 우리대학 정시모집 '나' 군에 지원하더라도 우리대학 '가' 군 지원 가능

### 4. 전형방법

가. 선발기준

- 1) 전형요소별 반영점수를 일괄 합산하여 성적순으로 선발
- 2) 동점자발생시 동점자처리기준에 의하여 선발
- 3) 지원 자격 미달자는 불합격 처리

나. 추가합격자 선발

- 1) 예비합격 후보자는 모집인원의 3배수를 선발
- 2) 합격자 중 미등록 결원이 발생할 경우 예비합격 후보자 성적순으로 선발

다. 전형요소별 반영점수

계열	우대점수	합계
전계열	1,000점	1,000점

## 5. 경력 우대 사항

### 가. 우대점수

	우대조건	반영점수
산업체 근무자 및 근무경력자	3,650일(10년) 이상	1,000
	2,920일(8년) 이상 ~ 3,650일(10년) 미만	950
	2,190일(6년) 이상 ~ 2,920일(8년) 미만	900
	1,460일(4년) 이상 ~ 2,190일(6년) 미만	850
	1,095일(3년) 이상 ~ 1,460일(4년) 미만	800
	910일(2년 6개월) 이상 ~ 1,095일(3년) 미만	750
	730일(2년) ~ 910일(2년 6개월) 미만	700
	545일(1년 6개월) 이상 ~ 730일(2년) 미만	650
	365일(1년) 이상 ~ 545일(1년 6개월) 미만	600
	180일(6개월) 이상 ~ 365일(1년) 미만	500
자영업체 운영경력자	5,475일(15년) 이상	950
	4,380일(12년) 이상 ~ 5,475일(15년) 미만	850
	3,285일(9년) 이상 ~ 4,380일(12년) 미만	750
	2,190일(6년) 이상 ~ 3,285일(9년) 미만	650
	1,095일(3년) 이상 ~ 2,190일(6년) 미만	550
	180일(6개월) 이상 ~ 1,095일(3년) 미만	450

### 나. 우대점수 반영 기준

- 1) 경력 산출 기산일은 고등학교 졸업일 다음날부터이며, 하한일은 2012. 12. 26(수) 접수 마감일임
- 2) 동 전형유형의 최소 경력기준 기간인 180일에 1일이라도 부족하면 지원할 수 없음
- 3) > 경력증명관련서류 : 2012. 12. 6(목) 이후 발급분만 인정  
> 경력증명서류 간에 중복되지 않는 기간을 합산하여 산출
- 4) 산업체 부설고등학교, 산업체 근로청소년을 위한 고등학교의 야간 특별학급, 야간 고등학교 및 방송통신고등학교의 졸업(예정)자 : 재학기간과 산업체 근무 기간이 중복되는 경우 만 16세 이후의 경력을 근무 경력으로 인정
- 5) 고졸학력검정고시 출신자의 산업체 근무경력에는 검정고시 합격일자과 관계없이 만16세 이후의 근무경력을 인정
- 6) 산업체 근무경력에는 국민건강보험 또는 국민연금(공무원연금)에 가입된 경력을 인정. 단, 국민연금 확대 실시(1988. 1. 1) 이전 경력 중 국민연금이 가입되지 않은 경력은 경력증명서와 인사기록카드 사본 등 객관적으로 재직사실을 증명할 수 있는 서류를 제출한 경우에 한하여 인정
- 7) 산업체 근무경력 중 휴직기간 및 자영업체 운영경력 중 휴업기간은 제외
- 8) 직업군인은 임관된 이후 복무한 기간을 경력 인정
- 9) 병역법 제38조 및 제39조에서 정한 산업기능요원으로 의무 복무한 기간은 산업체경력으로 불인정
- 10) 산업체 재직기간 중 군 의무복무 기간은 산업체 근무경력에서 제외



## 6. 제출서류

구분		제출서류
공통	국내 고등학교 졸업자 (2013년 졸업예정자 포함)	- 학교생활기록부 사본 1부(출신학교장 직인 날인) (당해년도 발급) - FAX 민원의 경우 민원 발급기관장 직인 필
	고등학교 졸업학력 검정고시 합격자	- 고등학교 졸업학력 검정고시 합격증명서 1부 (당해년도 발급) - FAX 민원의 경우 민원 발급기관장 직인 필
산업체 근무자 및 근무경력자		- 국민연금가입증명서(가입자용) 1부 ※ 2012. 12. 6(목) 이후 발급분만 인정함 ※ 모든 구비서류는 주민등록번호 뒷자리까지 표시되어야 함
자영업체 영업증명	현(現) 자영업체	- 사업자등록증명원(세무서 발행) 1부 - 납세증명서(세무서 발행) 1부 - 휴업사실증명원(세무서 발행) 1부 ※ 휴업사실이 있는 자는 반드시 제출해야 함 ※ 2012. 12. 6(목)이후 발급분만 인정함
	전(前) 자영업체	- 폐업사실증명원(세무서 발행) 1부 - 납세증명서(세무서 발행) 1부 - 휴업사실증명원(세무서 발행) 1부 ※ 휴업사실이 있는 자는 반드시 제출해야 함 ※ 2012. 12. 6(목) 이후 발급분만 인정함
병적증명서 (남자 지원자에 한함)		- 병무청 발급 병적증명서 ※ 2012. 12. 6(목) 이후 발급분만 인정함

- ※ 구비서류 중에서 온라인 발급분도 제출가능하며 모든 구비서류는 주민등록번호 뒷자리까지 표시되어야 함
- ※ 제출서류 미비로 인하여 발생하는 불이익은 지원자 본인의 책임임
- ※ 지원자의 제출서류만으로 사실 확인이 어려울 경우 추가로 관련 서류 제출을 요청할 수 있음
- ※ 국민연금가입증명서만으로 경력을 증명할 수 없는 경우 대체가능서류를 제출하여 재직사실을 증명할 수 있음
  - ▷ 대체가능서류
    - 일반산업체 경력자 : 건강보험자격득실확인서
    - 공무원 : 공무원연금내역서
    - 사립학교 교직원 : 사학연금법적용 확인서
    - 직업군인 : 현역복무확인서(반드시 해당 서류에 임관일자 를 명시해야 함)



## ● ● 동점자 처리기준(우선선발 순위)

www.hanbat.ac.kr

전형별	계열	동점자 처리기준	
일반전형 (주·야간)	자연계	1순위	수리영역 백분위 점수 우수자
		2순위	외국어영역 백분위 점수 우수자
		3순위	언어영역 백분위 점수 우수자
		4순위	탐구영역(2개 과목 백분위 평균 점수) 우수자
	인문계 경상계	1순위	언어영역 백분위 점수 우수자
		2순위	외국어영역 백분위 점수 우수자
		3순위	수리영역 백분위 점수 우수자
		4순위	탐구영역(2개 과목 백분위 평균 점수) 우수자
	디자인계	1순위	언어, 수리, 외국어영역 중 상위 두 개 영역 반영 백분위 점수 우수자
		2순위	탐구영역(2개 과목 백분위 평균 점수) 우수자
	특성화고졸 재직자전형(야간)	1순위	산업체 근무경력이 많은 자
		2순위	전공 수학능력 점수 우수자
3순위		학구적 의지와 열정 점수 우수자	
산업체 경력 우대전형(야간)	1순위	산업체 근무경력으로 지원한 자	
	2순위	산업체 근무경력으로 현재 재직중인 자	
	3순위	산업체 근무경력 및 자영업체 경력이 많은 자	

※ 위 동점자 처리 기준에도 동점자가 발생하는 경우에는 모두 선발함







## ●● 입학원서접수 및 유의사항

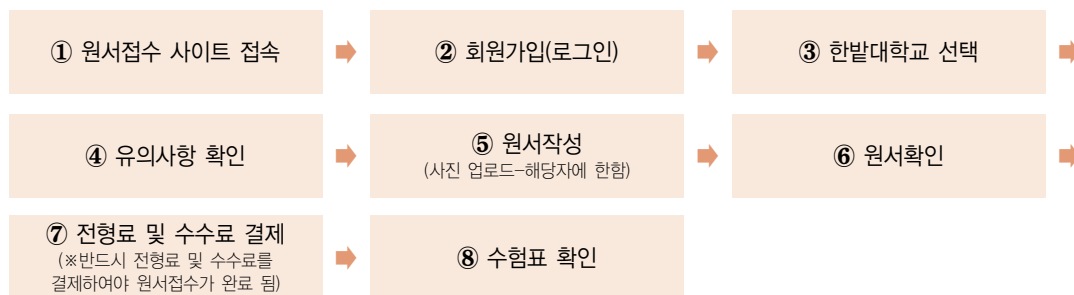
www.hanbat.ac.kr

### 인터넷 원서접수

#### 가. 접수기간 및 사이트

접수방법	접수기간	인터넷 원서접수 사이트
인터넷 접수	정시 '가' 군/ '나' 군 2012. 12. 21(금) 10:00 ~ 12. 26(수) 19:00	▶ 한밭대학교 홈페이지 <a href="http://www.hanbat.ac.kr">www.hanbat.ac.kr</a> ▶ (주)진학사 <a href="http://www.jinhakapply.com">www.jinhakapply.com</a>

#### 나. 입학원서접수절차



#### 다. 입학원서접수 유의사항

- 1) 일반전형 지원자는 대학수학능력시험 성적자료 온라인제공에 동의하는 것으로 간주
- 2) 원서를 작성한 후 반드시 전형료 및 수수료를 결제하여야 원서접수가 완료됨
- 3) 접수가 완료되어 수험번호가 부여된 경우에는 작성내용 수정 및 원서접수 취소가 절대 불가하므로 결제하기 전 모든 내용을 신중하게 검토하여야 함
- 4) 일반전형(주간) 디자인계열 지원자와 특성화고졸 재직자 전형(야간) 지원자는 원서접수 시 반드시 지원자 본인의 사진을 첨부(최근 6개월 이내 촬영, 정면 상반신 사진, 3cm×4cm, jpg파일)  
※ 본인 사진을 첨부하지 않을 경우는 불합격 처리함
- 5) 서류미비, 기재상의 착오 및 누락 등으로 발생하는 불이익에 대하여 우리대학교에서는 책임지지 아니함
- 6) 원서접수 후 주소·전화번호가 변경된 경우에는 반드시 본교 입학관리본부로 통보하여야 하며, 전형기간 중 지원자의 사정에 의하여 연락이 안 될 경우는 지원자 책임임
- 7) 인터넷 원서접수 문의사항 : 진학사 (☎ 1544-7715 / [www.jinhakapply.com](http://www.jinhakapply.com))  
※ 인터넷 원서접수 시 입력한 개인정보는 우리대학교 입학전형 및 학적업무에 한하여 활용함
- 8) 원서접수 마감일은 지원자의 접속 폭주로 인터넷 원서접수가 원활하지 않을 수 있으니 접수마감일[2012. 12. 26(수) 19:00] 전에 접수하시기 바람
- 9) 지원자의 합격·불합격 여부를 출신 고등학교에 지원자의 동의를 받아 제공함 (제공항목 : 이름, 수험번호, 생년월일, 합격여부)

## 전형료 및 원서접수 수수료

### 가. 전형료 및 원서접수 수수료

모집시기	전형유형	모집단위	전형료
정시 '가' / '나' 군	모든 전형	전체모집단위(단, 일반전형(주간) 디자인계열 제외)	25,000원
	일반전형(주간)	디자인 계열	55,000원

※ 인터넷 원서접수 수수료(4,500원) 별도 지원자 부담

### 나. 전형료 환불

원서접수 완료(전형료 결제 시점) 후에는 지원사항 변경이나 취소를 절대 할 수 없으며, 제출서류 및 납부한 전형료는 반환하지 않음. 다만, 전형료를 납부한 후 아래 대상에 해당하는 경우에는 수수료를 제외한 전형료의 일부 또는 전액을 환불할 수 있음

#### [환불대상 및 환불전형료]

환불대상		환불조건	환불전형료	제출서류
디자인계열	실기고사 결사자	본인의 귀책사유가 아닌 불가항력적 사유로 결사하였음이 인정될 경우	20,000원	전형료환불신청서 및 증빙서류

※ 불가항력적 사유 ①천재지변 ②입원 ③질병 ④사고 ⑤원서접수 이후 전형일자 공지 또는 변경(보교 또는 타 대학 포함)

## 지원 관련 유의사항

- 가. 우리 대학의 '가' 군과 '나' 군은 복수지원이 가능하나, 우리 대학의 **같은 군에 속하는 타 대학과 복수지원 불가**
- 나. 실기고사 및 면접고사 대상자는 전형일에 수험표와 신분증(주민등록증, 여권, 청소년증, 운전면허증) 지참
- 다. 부정행 방법으로 합격 또는 입학한 사실이 확인되면 합격 또는 입학 후 재학 중이라도 이를 취소하고 관계기관에 고발조치
- 라. 본교에 합격하였으나 2013년 2월 말일까지 고등학교 졸업자격을 취득하지 못한 경우에는 입학허가를 취소
- 마. 특수교육진흥법 제10조의 규정에 의한 시각장애, 청각장애, 지체부자유(뇌성마비 포함)자는 입학원서접수 이전에 지원학과와 수험 가능여부에 대하여 본교와 상담하여야 함
- 바. 복수지원 및 이중등록 금지에 관한 사항

#### [복수지원 금지]

- 수시모집 대학(산업대학, 교육대학, 전문대학 포함)에 합격하면 등록여부와 관계없이 "정시모집 및 추가모집"에 지원할 수 없음 - 수시모집 최초합격자와 충원합격자 포함
- ※ 특별법에 의해 설립된 대학은 복수지원 및 이중등록 금지 규정에 해당되지 않음

#### [이중등록 금지]

- 2개 이상의 대학(산업대학, 교육대학, 전문대학 포함)에 합격한 자라도 최종적으로는 하나의 대학에만 등록하여야 함 (매년 3월 1일 기준)

#### [상기사항 위반시 조치]

- 대학별 입학전형이 종료된 후, 신입생의 지원 및 합격, 등록상황을 전산 검색하여 금지된 복수지원과 이중등록 사실이 확인될 경우 모든 대학의 합격 또는 입학이 취소됨.



## 제출 서류 유의사항

가. 서류 제출 해당자는 제출서류를 다음 기한 내에 본교 입학관리본부로 제출하여야 함

구분	정시 '가' / '나' 군
제출 기한	2012. 12. 27(목) 18:00까지 도착분에 한함
제출 처	(305-719) 대전광역시 유성구 동서대로 125(덕명동) 한밭대학교 입학관리본부
제출 방법	방문, 등기

나. 제출 서류는 당해년도에 발급한 원본만 인정(단, 공공기관의 FAX민원에 의한 발급서류는 인정), 경력 관련 서류는 2012. 12. 6(목) 이후 발급분만 인정

※ FAX민원서류의 판독이 어려울 경우 지원자 책임이며, 다시 제출해야 함

다. 개명 또는 주민등록번호 변경자는 해당사실을 증명할 수 있는 서류 별도 제출

▷ 개명자 및 주민등록번호 변경자 : 정정 사실이 기재된 주민등록초본 1부

라. 정해진 기간 내 제출서류를 제출하지 않거나 미비한 자는 전형대상에서 제외

마. 군 복무중인 지원자(직업군인 제외)는 2013. 3. 2 이전에 전역이 가능한 자로서 소속 부대장이 발행한 '전역예정 증명서'를 제출하여야 함

바. 공익근무요원 및 산업기능요원은 2013. 3. 2 이전에 소집해제가 가능한 자로서 반드시 병무청에서 발급하는 병적 증명서를 제출하여야 함(단, 산업기능요원이 야간모집단위에 지원하는 경우에는 이를 제한하지 않음)

사. 외국 고등학교 졸업(예정)자 제출서류

▷ 외국 고등학교과정 졸업(예정) 증명서 1부(한글번역본 공증 필)

▷ 외국 고등학교과정 성적증명서 1부(한글번역본 공증 필)

▷ 국내 고교에서 1개 학기 이상 이수한 자는 국내 고교의 학교생활기록부 사본 1부를 추가로 제출

아. 제출한 서류는 일체 반환하지 않음

자. 모든 구비서류는 주민등록번호 뒷자리까지 표시되어야함

## 기타 유의사항

가. 실기고사 및 면접고사 결시자는 불합격 처리

나. 입학성적은 공개하지 않음

다. 본 요강에 명시되지 않은 사항은 본교 입시관리위원회 또는 입시관리소위원회의 심의를 거쳐 결정

라. 수험생이 제출한 서류의 위·변조 사실이 발견된 경우 및 부정한 방법으로 합격 또는 입학한 사실이 확인될 경우에는 합격 또는 입학을 취소하고, 부정행위 당사자 및 관련자는 고발조치함

마. 인터넷 접속 폭주로 인하여 인터넷 접수가 지연되거나 시스템이 다운될 경우 발생할 수 있는 원서 접수 오류, 접수 불능 등으로 인한 불이익은 지원자의 책임으로 함



## 합격자 발표 및 등록

www.hanbat.ac.kr

### 합격자 발표 및 등록일정

구분	일정	비고
합격자 발표	2013. 1. 29(화) 15:00 이후 입학안내 홈페이지에 공고	
합격자 등록	2013. 2. 5(화) ~ 2. 8(금) 16:00까지	
추가합격자 발표	1차 2013. 2. 12(화) 15:00 이후 입학안내 홈페이지에 공고	<ul style="list-style-type: none"> <li>합격자 발표 및 모든 공지사항은 개별 통지하지 않으며 본교 입학안내 홈페이지에 공지함 (추가합격자 발표 4차 제외)</li> <li>추가합격자 발표 4차는 개별적으로 전화 연락하므로 전화번호가 변경될 경우 본교 입학관리본부로 사전에 연락할 것</li> <li>등록금 납입고지서는 본교 홈페이지에서 직접 출력 (개별발송하지 않으며 해당 등록기간에 미등록 시 불합격처리)</li> </ul>
	2차 2013. 2. 14(목) 15:00 이후 입학안내 홈페이지에 공고	
	3차 2013. 2. 18(월) 15:00 이후 입학안내 홈페이지에 공고	
	4차(최종) 2013. 2. 20(수) 21:00까지 등록의사여부 개별전화확인	
추가합격자 등록	1차 2013. 2. 13(수) 09:00 ~ 16:00까지	<ul style="list-style-type: none"> <li>납부장소 : 국민은행 전국지점</li> <li>은행마감시간(16:00) 이내</li> </ul>
	2차 2013. 2. 15(금) 09:00 ~ 16:00까지	
	3차 2013. 2. 19(화) 09:00 ~ 16:00까지	
	4차(최종) 2013. 2. 21(목) 10:00 ~ 16:00까지	

※ 합격자 발표일정은 사정에 따라 변경될 수 있으며, 변경 시에는 본교 입학안내 홈페이지에 발표함

### 합격자 결정방법

#### 가. 일반원칙

- 1) 합격자는 모집단위별 해당 전형요소 성적을 합산한 총점의 고득점 순으로 선발한다.
- 2) 미등록 및 환불 등으로 인한 결원 발생 시 모집단위별 전형요소 성적순으로 결정되는 추가 합격 후보순위에 따라 충원한다.
- 3) 위의 1)항과 2)항의 경우, 수학능력이나 자질 등이 다른 지원자보다 현저하게 부족하다고 입시관리소위원회에서 결정된 자는 선발에서 제외할 수 있다.
- 4) 실기고사 및 면접고사에 결시하거나 부정행위를 한 자는 불합격 처리 또는 합격을 취소한다.
- 5) 부정한 방법으로 합격 또는 입학한 사실이 확인될 경우에는 입학한 후라도 합격 또는 입학을 취소한다.
- 6) 그 밖의 사항은 본교에서 따로 정한 합격사정 원칙과 입시관리위원회의 결정에 따른다.



나. '가' 군과 '나' 군에 동시 지원 시 합격자 사정방법

- 1) 최초 합격자 사정
  - 가) '가' 군과 '나' 군에 지원한 모집단위가 같거나 다를 경우 모두 본인이 원하는 한 군을 선택하여 한 곳에만 등록할 것
- 2) 추가 합격자 사정
  - 가) '가' 군과 '나' 군에 지원한 모집단위가 같거나 다를 경우 모두 본인이 원하는 한 군을 선택하여 한 곳에만 등록할 것
  - 나) 본교 기 등록된 상태에서 추가 합격하여 등록할 경우 기 등록된 다른 군은 반드시 포기하고 등록할 것

## 합격자 유의사항

가. 합격자 유의사항

- 1) 합격자에 대한 모든 공지사항은 개별 통지하지 않으며, 합격자 본인이 본교 입학안내 홈페이지를 통해 공지사항을 확인하여야 함
- 2) 합격자는 합격자 발표 후 본교 홈페이지에서 합격통지서와 등록금고지서를 출력하여 사용
- 3) 합격자는 지정하는 등록일자에 등록을 하여야 하며, 미등록 시에는 불합격처리하여 예비 합격자 가운데에서 충원함

나. 예비합격자 유의사항

- 1) 예비합격자는 각 모집단위별로 일반전형(주간·야간)과 산업체 경력 우대전형(야간)의 모집인원 대비 각각 3배수 범위 내에서 선발
  - ※ 등록인원이 부족할 경우 전형 유형별로 예비합격자를 추가로 선발
- 2) 미등록으로 인한 결원이 발생할 경우, 합격자 발표 시 공고한 예비합격자순으로 추가합격자를 발표할 예정이며, 추가 합격자는 지정된 기일 내에 등록하여야 함
- 3) 추가합격자 통보 시 추가합격자의 사정에 의거 연락이 안 될 경우 차 순위자로 넘어가며 미등록으로 인한 책임은 추가 합격자 본인에게 있음
  - ※ 추가합격자 발표 마감시간 임박 시기의 합격 통보와 차순위자 합격 기회 부여 방법
    - 추가합격자로 최초 전화 통보를 받은 시점에서 결정을 못할 경우 2회 추가로 연락하여 확인, 총 3회 통화에도 불구하고 결정을 내리지 못할 경우는 차순위자에게 합격 기회 부여
    - 추가합격자의 사정에 의거 총 3회 연결 시도에도 연락이 안 될 경우에는 차순위자에게 합격 기회 부여

## 등록금 안내

□ 주간 (학기제)

(단위 : 원, 2012학년도 기준)

구분	입학금	수업료	기성회비	계	연간등록금
공과대학 정보기술대학 건설환경조형대학	22,550	102,790	2,278,100	2,403,440	4,784,330
인문대학	22,550	102,790	1,912,160	2,037,500	4,052,450
경상대학	22,550	102,790	1,802,150	1,927,490	3,832,430

□ 야간 (학점제)

(단위 : 원, 2012학년도 기준)

구분	입학금	학점당/수업료	학점당/기성회비
공과대학 정보기술대학 건설환경조형대학	22,550	5,410	119,900
인문대학	22,550	5,410	100,640
경상대학	22,550	5,410	94,850

※ 위 기준은 2012학년도 기준으로 2013학년도 등록금은 등록금협상결과에 따라 조정될 수 있음.

## 등록금 반환

- 가. 등록금 반환 신청기간 : 2013. 2. 12(화) 12:00 ~ 2. 20(수) 21:00
- 나. 신청절차 : 본교 입학안내 홈페이지에서 등록포기절차에 따라 "등록포기각서" 작성 및 환불요청

## 수강신청

- 가. 학과 사무실에서 수강지도를 받아 수강신청 기간에 수강신청을 마쳐야 함
- 나. 수강신청기간 : 수강신청기간은 추후 공지함





## ●● 기타안내사항

www.hanbat.ac.kr

### 장학제도

장학금 명칭	장학생의 자격 및 선정기준, 선정 비율 등	감면 또는 지급내역	비고		
우 수 장 학 금	전체수석	<ul style="list-style-type: none"> <li>• 신입생 중 전체수석 1명 (정시모집: 일반 전형 주간) 단, 전형총점 최고득점자로 언어·수리·외국어·탐구(1과목반영) 영역 중 계열별 반영 3개 영역 등급의 합이 4 이내인 자</li> </ul>	<ul style="list-style-type: none"> <li>• 입학금·수업료·기성회비 전액면제 (4년간, 5년제인 경우는 5년간)</li> <li>• 유학보조금 지급</li> <li>• 학습장려금 지급 (학술문화연구재단 재원 등)</li> <li>• 학생생활관 입주시 4년간 생활관비 지원</li> </ul>	일정 수준의 성적 유지시	
	대학별 수석	<ul style="list-style-type: none"> <li>• 신입생 중 대학별 1위(정시모집: 일반 전형 주간) 단, 대학별 전형총점 순으로 언어·수리·외국어·탐구(1과목반영) 영역 중 계열별 반영 3개 영역 등급의 합이 6 이내인 자 - 공과대학 수석군: 3명 - 인문과학대학 수석: 1명 - 경상대학 수석: 1명</li> </ul>	<ul style="list-style-type: none"> <li>• 입학금·수업료·기성회비 전액면제 (4년간, 5년제인 경우는 5년간)</li> <li>• 유학보조금 지급</li> <li>• 학습장려금 지급 (학술문화연구재단 재원 등)</li> <li>• 학생생활관 입주시 2년간 생활관비 지원</li> </ul>	일정 수준의 성적 유지시	
	모 집 단 위 별 수 석	정 시	<ul style="list-style-type: none"> <li>• 신입생 중 모집단위별 전형총점 순 (정시모집: 일반 전형 주간) - 모집단위(학과): 1명 - 모집단위(학부): 전공수</li> </ul>	<ul style="list-style-type: none"> <li>• 입학금·수업료·기성회비 전액면제 (1년간)</li> <li>• 학습장려금 지급 (학술문화연구재단 재원 등)</li> <li>• 입학 후 1년간 학생생활관 입주 자격 부여</li> </ul>	일정 수준의 성적 유지시
		수 시	<ul style="list-style-type: none"> <li>• 신입생 중 모집단위별 전형총점 순 (수시모집: 일반 전형 주간) - 모집단위(학과): 1명 - 모집단위(학부): 전공수</li> </ul>	<ul style="list-style-type: none"> <li>• 입학금·수업료·기성회비 전액면제(1년간)</li> <li>• 학습장려금 지급 (학술문화연구재단 재원 등)</li> <li>• 입학 후 1년간 학생생활관 입주 자격 부여</li> </ul>	
	성실	<ul style="list-style-type: none"> <li>• 신입생 중 모집단위별 입학성적 우수자</li> <li>• 직전학기에 16학점 이상을 취득하고 평점평균이 3.750 이상인 자로 품행이 바르며 봉사정신이 우수한 자 다만, 4학년 1학기의 취득학점은 13학점 이상으로 한다</li> </ul>	<ul style="list-style-type: none"> <li>• 입학금·수업료·기성회비 전액면제</li> </ul>	현장실습 (계절학기제외)	
	인화	<ul style="list-style-type: none"> <li>• 신입생 중 모집단위별 입학성적 우수자</li> <li>• 직전학기에 16학점 이상을 취득하고 평점평균이 3.500이상인 자로 품행이 바르며 봉사정신이 우수한 자 다만, 4학년 1학기의 취득학점은 13학점 이상으로 한다</li> </ul>	<ul style="list-style-type: none"> <li>• 입학금·수업료 전액면제 및 기성회비 50%~70% 감액</li> </ul>	상동	
	창조	<ul style="list-style-type: none"> <li>• 신입생 중 모집단위별 입학성적 우수자</li> <li>• 직전학기에 16학점 이상을 취득하고 평점평균이 3.000이상인 자로 품행이 바르며 봉사정신이 우수한 자 다만, 4학년 1학기의 취득학점은 13학점 이상으로 한다</li> </ul>	<ul style="list-style-type: none"> <li>• 입학금·수업료 전액면제</li> </ul>	상동	
선정비율은 매 학기별로 장학위원회의 심의를 거쳐 따로 정한다					
성취장학금	A급	<ul style="list-style-type: none"> <li>• 직전학기에 취득한 성적의 평점평균이 3.000이상인 자로 학교에 별도로 정하는 취업관련자격(기준)을 갖춘 자</li> </ul>	<ul style="list-style-type: none"> <li>• 수업료·기성회비 전액면제</li> </ul>	상동	
	B급	<ul style="list-style-type: none"> <li>• 선정비율 및 배정방법은 매 학기별로 장학위원회의 심의를 거쳐 따로 정한다</li> <li>• 선정방법은 위의 자격(기준)을 갖춘 자 중 전공(학과)별로 직전 학기 성적 고득점자 순으로 선정한다</li> </ul>	<ul style="list-style-type: none"> <li>• 수업료 전액면제 및 기성회비 50%~70% 감액</li> </ul>		
생활보호장학금	<ul style="list-style-type: none"> <li>• 생활보호대상자 또는 극빈자로 직전학기에 16학점 이상을 취득하고 평점평균이 2.000 이상인 자 다만, 4학년 1학기 취득학점은 13학점 이상인 자</li> </ul>	<ul style="list-style-type: none"> <li>• 수업료 전액면제 및 기성회비 50% 감액</li> </ul>	상동		

장학금 명칭		장학생의 자격 및 선정기준, 선정 비율 등	감면 또는 지급내역	비고	
소년소녀 가장 장학금		• 소년·소녀 가장이었던 자로 입학성적이 상위 50% 이내인 자	• 입학금·수업료·기성회비 전액 면제(4년간)	현장실습(계절학기제외)	
공로 장학금		• 기술·예술·체육·외국어 분야 등 공인된 전국 규모의 각종 대회에서 본교의 명예를 떨쳤거나 기타 총장이 필요하다고 인정한 자	• 수업료·기성회비 전액 또는 일부면제	상등	
특별장학금	일반	• 기술고시 등 이에 준하는 국가시험에 합격한 자 • 기타 총장이 필요하다고 인정하는 자	• 수업료·기성회비 전액 또는 일부면제	상등	
	인사정관	• 신입생 중 입학사정관 전형별 수석합격자	• 입학금·수업료·기성회비 전액 면제(1년간) • 학습장려금 지급(학술문화연구재단 재원 등) • 입학 후 1년간 학생생활관 입주 자격 부여	직전학기 평점 평균 3.750 이상	
국외교류 장학금		• 국내외대학학생교류및학점인정에관한규정에 의거 국외대학에 수학하게 되는 자가 본교 장학위원회의 심의를 거쳐 해당 학기 장학금 수혜자로 선정된 자	• 교환학생 프로그램에 의한 학생은 본교수업료·기성회비 전액 면제 • 방문학생 및 복수학위 프로그램에 의한 학생은 본교 수업료·기성회비의 50%에 해당하는 금액(해당 계열별 18학점기준)과 파견대학의 등록금 중 적은 금액을 감면하고, 총장이 따로 정한 국가별 언어능력 등을 충족한 자는 수업료·기성회비를 전액 면제할 수 있다		
외국인 장학금	학술류	• 본교와 국외 대학간에 체결된 학술교류협정에 따라 수학하는 외국인 학생	• 입학금·수업료·기성회비 전액면제 • 수확보조금 지급(장학위원회에서 선정된 자)	현장실습(계절학기제외)	
	일반유학	A급	• 본교에 입학한 외국인이 직전학기에 16학점 이상을 취득하고 평점평균이 3,750 이상인 자로 품행이 방정한 자 다만, 4학년 1학기의 취득학점은 13학점 이상으로 한다	• 수업료·기성회비 전액면제	상등
		B급	• 본교에 입학한 외국인이 직전학기에 16학점 이상을 취득하고 평점평균이 3,500이상인 자로 품행이 방정한 자 다만, 4학년 1학기의 취득학점은 13학점 이상으로 한다	• 수업료 전액면제 및 기성회비 50% 감액	상등
		C급	• 본교에 입학한 외국인이 직전학기에 16학점 이상을 취득하고 평점평균이 3,000이상인 자로 품행이 방정한 자 다만, 4학년 1학기의 취득학점은 13학점 이상으로 한다	• 수업료 전액면제	상등
		선정비율은 매 학기별로 장학위원회의 심의를 거쳐 따로 정한다			
국가유공자 및 그 자녀 장학금		• 국가유공자등예우및지원에관한법률과 기타법령에 의한 면제 대상자로 재학생은 직전학기에 취득한 성적이 평균 70% 이상이어야 한다	• 납입금 전액면제		
교육회원 및 그 자녀 장학금		• 대전광역시 행정구역내에 근무하고 있는 교직원 중 교육회원 본인 및 그 자녀로 직전학기에 취득한 성적이 평점 평균 2,000 이상인 자	• 기성회비중 4만원 감액	현장실습(계절학기제외)	
디딤돌 장학금	A급	• 장애인복지법시행규칙 제2조 제2항의 규정에 의거 장애 등급 판정을 받은 자로 신입생은 입학성적 상위50%이내 인자, 재학생은 직전학기에 취득한 성적의 평점평균이 2,000이상인자	• 입학금·수업료·기성회비 전액 면제	상등	
	B급	• 신체장애가 있는 자로 장애등급이 1-3급은 A급, 4-6급은 B급으로 한다.	• 입학금·수업료 전액면제 기성회비 50%~70% 감액		
학군제휴 장학금		• 군 간부의 자기개발 여건보장 및 학·군간 학문교류 확대를 위해 교육과학기술부장관으로부터 학군제휴 추천 받은 자	• 입학금·수업료·기성회비의 30% 감액	상등	

※ 상기 장학제도는 변동될 수 있음





## 공학교육인증제

공학교육인증 제도는 진정한 의미의 공학인을 배출할 수 있는 전공(또는 학과)임을 보증하는 제도로써 공학을 전공하는 학생들이 졸업 후 산업체 현장에서 별도의 교육 없이 공학 실무를 담당할 수 있도록 준비시킴은 물론 Global Standard에 부합하도록 지속적으로 교육품질을 개선하는 시스템입니다. 단, 컴퓨터공학과는 2013학년도 신입생부터 단일 프로그램으로 공학교육인증 제도를 운영합니다.

## 교환학생 및 복수학위 제도

<http://ahak.hanbat.ac.kr>

해외 21개국 69개 대학과 자매결연 협정을 체결하였으며 이들 대학과의 교환학생 프로그램을 통해 연간 약 50여명의 학생교류를 하고 있습니다. 또한 미국 미시시피대학교와의 복수학위제도를 통해 2010학년도 2학기에 4명 학생의 파견을 시작으로 매년 학생을 선발 파견하고 있습니다. 우리대학은 본 프로그램을 통하여 학생들이 외국어 능력 향상 및 국제적 경쟁력을 지닌 인재로 성장할 수 있도록 아낌없는 지원하고 있습니다.

### [교환학생 특전]

- ▶ 양교 등록금 면제
- ▶ 수강과목 학점인정 및 외국어 능력 향상의 기회 제공

### [복수학위학생 특전]

- ▶ 본교 등록금 면제
- ▶ 파견대학 등록금 전액 또는 일부를 장학금으로 지원
- ▶ 졸업과 동시에 양 대학의 학위 취득 및 국제적 경쟁력을 함양할 수 있는 기회 제공

## 학생군사교육단(ROTC)

<http://cms.hanbat.ac.kr/rotc>

ROTC제도는 우수한 대학생들을 장교로 육성하기 위한 제도로써 대학생활을 자유롭게 하면서 여가를 최대한 활용하여 2년간(3·4학년) 소정의 군사교육과정을 이수하고, 졸업과 동시에 소위로 임관하여 2년 4개월간 국방의무를 마치고 전역하는 제도이며 본인의 희망에 따라서는 장기복무도 가능합니다

### [선발대상]

- ▶ 2학년 남·여학생 및 1학년 남학생

### [우리대학 학군사관 후보생 혜택]

- ▶ 전 인원 장학금 지급 : 개인당 년 70만원
- ▶ 해외 군사문화/역사 탐방 및 국내 안보현장/전적지 답사(예산 전액 지원)
- ▶ 하계 및 동계 입영훈련비 지급(개인당 년 35만원)
- ▶ 각종 자격증 취득기회 부여 : 인성/심리상담사, 한자능력시험, 태권도 등
- ▶ 자치지휘근무자로 선발시 등록금의 전액 또는 반액 장학금 지급 : 학기별
- ▶ 후보생 기간중 교재지원비 지급 : 매월 5만원
- ▶ 입영훈련 우수자 특별장학금 지급
- ▶ 단기복무장교 특별 장려금 지급 : 1등급(300만원), 2등급(150만원), 3등급(75만원)

### [졸업후 장교가 되면]

- ▶ 국·내외 민간 대학원 국비 취학 가능(장기 복무자)
- ▶ 우방국 유학 및 연수 가능(장기 복무자)
- ▶ 의무 복무기간 중(2년 4개월) 7급 공무원 수준의 급여 혜택(2,200여만원)
- ▶ 소대 지휘를 통한 실전 리더십 배양
- ▶ 군장학생 지원시 군장학금, 대학별 우수 후보생 장학금, ROTC선배 장학금 등 다양한 장학금 혜택
- ▶ 임관후 장교의 신분으로 전공분야의 실무를 터득할 수 있음
- ▶ 전역 후에도 일반 입대자보다 유리한 위치에서 취업 보장

## 학생생활관(기숙사)안내

<http://dorm.hanbat.ac.kr>

### 가. 수용인원 및 생활관비

(2012학년도 1학기 기준)

구분	남학생(명)	여학생(명)	계(명)	생활관비(2인 1실)	비고
제1학생생활관	417	139	556	991,000원	1일 3식(의무식)
제2학생생활관	325	265	590	1,106,000원	
장애인실	2	2	4		
합 계	744	406	1,150		

※ 상기 금액은 2012학년도 1학기 기준 생활관비이며 변동될 수 있습니다.

나. 복지시설 및 부대시설 : 식당, 체력단련실, 매점, 세미나실, PC실, 독서실, 세탁실, 공용조리실

다. 문의처 : ☎(042)820-1302

## 학사상담부서 안내

담당업무	부서명	전화번호	사무실
입 학 상 담	입시관리팀	821-1019, 1020	N1동 4층
	입학정책실	821-1438, 1439	N1동 4층
등록금납부·확인	관리팀	821-1817	N1동 3층
장학금·학자금용자	장학후생팀	821-1031, 1032	N1동 1층
취업상담 및 진로	종합인력개발원	821-1402, 1807	S2동 2층
수강신청·성적	학생지원센터	821-1024	
휴학·복학·증명발급	학생지원센터	821-1026, 1027	
병사관계·예비군신고	예비군연대	821-1406, 1407	
학생생활관(기숙사)운영	학생생활관	820-1302	D1동 2층
학군(ROTC)·학사·여군사관선발 및 교육	제210 학생군사교육단	821-1921	S12동 2층

# 한밭대학교 캠퍼스 안내도

## 유성캠퍼스



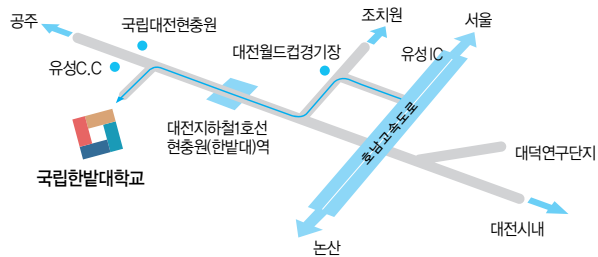
## 대덕캠퍼스



- |                    |                   |         |
|--------------------|-------------------|---------|
| N1 대학본부(4층 입학관리본부) | S1 도서관            | D1 독수리동 |
| N2 문화예술관           | S2 복지후생관          | D2 소나무동 |
| N3 전기전자관           | S3 종합교육센터         | D3 목련화동 |
| N4 산업정보관           | S4 인문사회과학관        | D4 인화동  |
| N5 자동차관            | S5 산학협동관          | D5 성실동  |
| N6 화학환경관           | S6 공동실습관(1)       | D6 창조동  |
| N7 기계관             | S7 생활체육관          |         |
| N8 공동실습실습관 · 응용소재관 | S8 건설공학관          |         |
| N9 공동실습관(2)        | S9 한밭인큐베이터타운      |         |
| N10 파워플랜트          | S10 조형학관          |         |
| N11 주차동(신축예정)      | S11 80주년기념관(신축예정) |         |
| N12 동아리관           | S12 학군단           |         |
| N13 그린에너지관(신축예정)   | S14 국제교류센터(신축예정)  |         |

### ○ 캠퍼스 오시는 길

지 하 철 : 대전지하철 1호선 현충원(한밭대)역 3번 출구  
 버스노선 : 102, 103, 104, 113, 11



### 대한민국 대표 산학협력대학, 한밭대학교

- 1단계 산학협력중심대학 육성사업 선정 (교육과학기술부, 지식경제부)  
 - 2004년 ~ 2008년 133억원 지원
- 2단계 산학협력중심대학 육성사업 선정 (교육과학기술부, 지식경제부)  
 - 2009년 ~ 2011년 73억원 지원
- 산학협력선도대학(LINC) 육성사업 선정 (교육과학기술부)  
 - 2012년 ~ 2016년 156억원 지원

### 잘 가르치는 대학, 한밭대학교

- 2004년 지방대학 혁신역량 강화사업(누리사업) 선정 (교육과학기술부)  
 - 대전지역 최다 : 6개 사업단
- 2006년 2단계 BK21사업 선정 (교육과학기술부)
- 2011년 학부교육선진화 선도대학 지원사업(ACE사업) 선정 (교육과학기술부)  
 - 4년간 100억원 지원
- 2011년 서울어코드 활성화 지원사업 선정 (지식경제부)  
 - 7년간 38억원 지원 (컴퓨터공학과 1~4학년 180명 대상)
- 2011년 산업단지캠퍼스 지원사업 선정 (교육과학기술부, 지식경제부)  
 - 3년간 30억원 지원 (화학생명공학과 3, 4학년 220명 대상)
- 2012년 교육역량강화사업 5년 연속 선정 (교육과학기술부)  
 - 23억 7천 6백만원 지원
- 2012년 후진학 선도대학 지원사업 선정 (교육과학기술부)  
 - 5년간 10억원 지원

### 취업과 창업의 명문, 한밭대학교

- 창업대학원 개설대학 선정 및 운영 (중소기업청)  
 - 2004년 선정 (2005. 3. 1. 개설)
- 2011년 3년 연속 취업률 전국 1위 대학 선정 (교육과학기술부)  
 - '나' 그룹 (졸업자 2,000명 이상 ~ 3,000명 미만)
- 2012년 지역혁신인력양성사업 선정 (교육과학기술부, 한국연구재단)  
 - 4개 과제 선정 : 3년간 총 22억 8천만원 지원
- 2012년 이노폴리스캠퍼스 선정 (지식경제부, 연구개발특구지원본부)  
 - 2년간 12억원 지원
- 2012년 대학창업교육패키지 지원사업 2년 연속 선정 (중소기업청)

### ● 일반대학원 박사과정 신설

### ● 학·석사학위 통합과정 신설

5년만에 학사학위와 석사학위를 취득할 수 있는 과정으로 한밭대학교가 일반대학원 중에서 **국내 최초로** 교육과학기술부의 인가를 받아 운영하는 산학융합형 교육과정입니다.

### | 연간 평균 등록금 비교 (공학계열) |

출처 | 대학정보공시 (2012년도 기준)

